

<ol style="list-style-type: none"> 4) Określenie sił i środków niezbędnych do właściwego wykonania zadania, (wsparcia działań Służby Ochrony Kolei i Straży Granicznej). 5) Koncentracja Samodzielnych Pododdziałów Prewencji Policji (SPPP), Sekcji Antyterrorystycznych (SAT), Nieetatowych Pododdziałów Prewencji (NPP). 6) Zapewnienie obiegu informacji o sytuacji. 7) Organizacja systemu łączności. 8) Organizacja współpracy i współdziałania. 9) Włączenie do działań negocjatorów. 10) Zapewnienie obsady personalnej stanowiska dowodzenia, przygotowanie planu działania dowódcy operacji (akcji). 11) Przygotowanie decyzji w sprawie powołania sztabu, opracowanie planu działania dowódcy operacji, w tym pozyskanie planów rejonu działań z uwzględnieniem dróg dojazdowych i ewakuacyjnych. 12) W razie konieczności - udzielanie pomocy właściwym podmiotom w prowadzeniu negocjacji. 13) Poinformowanie blokujących o konieczności zaprzestania przez nich działań niezgodnych z prawem oraz możliwości podjęcia przez Policję działań odblokowujących. 14) Poinformowanie osób posiadających immunitet o konieczności opuszczenia przez nich rejonu działań. 15) Usunięcie blokujących oraz sprzętu, którym się posługiwali. 16) Opracowanie meldunku dotyczącego podjętych działań wraz z opisem przebiegu działań z uwzględnieniem zdarzeń nadzwyczajnych, strat w mieniu policyjnym, liczebności użytych sił i środków i przesłanie go do szefa sztabu. 17) Bieżące dokumentowanie zdarzeń techniką filmową lub fotograficzną. Wykonanie dokumentacji filmowo-fotograficznej 	<p>Komendant Powiatowy Policji, ewentualnie siły wsparcia.</p>
OKUPACJA I BLOKADA OBIEKTÓW	
<ol style="list-style-type: none"> 1) Uzyskanie informacji o zaistniałej blokadzie (okupacji) obiektu. Skierowanie w rejon obiektu patrolu Policji w celu weryfikacji informacji i przeprowadzenia wstępnej oceny zagrożenia, tj.: ustalenie organizatora i przyczyny protestu, liczby uczestników, przewidywanego czasu trwania protestu. 2) Opracowanie i przekazanie środkom masowego przekazu informacji o zaistniałych utrudnieniach w rejonie blokowanego obiektu. 	<p>Komendant Powiatowy Policji, ewentualnie siły wsparcia.</p>
<ol style="list-style-type: none"> 3) Nawiązanie kontaktu z administratorem obiektu (kierownikiem urzędu administracji) w celu uzyskania niezbędnych informacji dotyczących: rozmieszczenia wyjść ewakuacyjnych z uwzględnieniem rozkładu pomieszczeń, danych o liczbie osób przebywających na terenie obiektu (w tym o pracownikach), funkcjonowania na terenie systemów fizycznej i technicznej ochrony obiektu. 4) Poinformowanie właściwego miejscowo prokuratora o zaistniałym zdarzeniu oraz spowodowanie jego obecności w trakcie działań Policji. 5) Zapewnienie obiegu informacji o sytuacji. 6) Organizacja systemu łączności. 7) Organizacja współpracy i współdziałania. 	<p>Komendant Powiatowy Policji, ewentualnie siły wsparcia.</p>

8) Włączenie do działań negocjatorów.
9) Zapewnienie obsady personalnej stanowiska dowodzenia, przygotowanie planu działania dowódcy operacji (akcji).
10) Przygotowanie decyzji w sprawie powołania sztabu, opracowanie planu działania dowódcy operacji, w tym pozyskanie planów rejonu działań z uwzględnieniem dróg dojazdowych i ewakuacyjnych.
11) W razie konieczności - udzielanie pomocy właściwym podmiotom w prowadzeniu negocjacji.
12) Uzyskanie od administratora (właściciela, zarządcy) obiektu pisemnego wniosku dotyczącego przywrócenia na terenie obiektu stanu umożliwiającego normalne funkcjonowanie instytucji.
13) Skierowanie w rejon obiektu adekwatnych do istniejącego zagrożenia sił i środków Policji.
14) Poinformowanie (w obecności prokuratora i zarządcy budynku) blokujących o konieczności zaprzestania przez nich działań niezgodnych z prawem oraz możliwości podjęcia przez Policję działań odblokowujących.
15) Poinformowanie osób posiadających immunitet o konieczności opuszczenia przez nich rejonu działań.
16) Podjęcie działań odblokowujących.
17) Opracowanie meldunku z działań z opisem przebiegu działań z uwzględnieniem zdarzeń nadzwyczajnych, strat w mieniu policyjnym, liczebności użytych sił i środków i przesłanie go do szefa sztabu.
18) Bieżące dokumentowanie zdarzeń techniką filmową lub fotograficzną. Wykonanie dokumentacji filmowo-fotograficznej.

PZK – 20	Rodzaj dokumentu	PROCEDURA REALIZACJI ZADAŃ Z ZAKRESU ZARZĄDZANIA KRYZYSOWEGO	Data	
	Nazwa dokumentu	DZIAŁANIE WYDZIAŁU OŚWIATY I KULTURY STAROSTWA POWIATOWEGO W NAMYSŁOWIE W SYTUACJACH KRYZYSOWYCH	Podmiot opracowujący	NACZELNIK WYDZIAŁU EDUKACJI, KULTURY I SPORTU

I. Cel procedury

- 1) określenie sposobu komunikowania się i przepływu informacji;
- 2) zapewnienie stałego dopływu informacji oraz możliwości pozyskiwania danych;
- 3) zapewnienie bieżącego informowania Kuratora Oświaty o stanie bezpieczeństwa na terenie podległych szkół i placówek (w gminie, w powiecie);
- 4) zapewnienie przekazywania dyspozycji wojewody, starosty i jednostek nadrzędnych oraz potrzebnych informacji do ich wykonywania;
- 5) zapewnienie przepływu informacji pomiędzy instytucjami wspierającymi, zapewniającymi pomoc w zaistniałej sytuacji kryzysowej.

II. Lider/ Uczestnicy procedury

Naczelnik Wydziału Edukacji, Kultury i Sportu SP/pracownik Wydziału Edukacji, Kultury i Sportu SP, dyrektorzy podległych szkół i placówek oświatowych z terenu powiatu namysłowskiego.

III. Wejścia, wyjścia oraz formalne podstawy realizacji procedury

Wejścia	Wyjścia	Podstawy prawne realizacji procedury
Wystąpienie sytuacji kryzysowej	Ustąpienie skutków sytuacji kryzysowej	ustawa z 26 kwietnia 2007 r. o zarządzaniu kryzysowym (Dz.U.z 2017r. poz.209 z późn. zm.)

IV. Opis postępowania

Przedsięwzięcia	Sposób przekazu informacji (informację należy przekazać w ciągu dnia dwukrotnie do godz. 9.00 oraz do godz. 14.30)	Wykonawcy
1. Przekazanie informacji sytuacyjnej – wstępnej.	Jeden z poniższych tel.	dyrektor szkoły, placówki (pod nieobecność dyrektora jego zastępca
2. Potwierdzenie informacji sytuacyjnej –wstępnej.	77 4 103 695 w.115	
3. Bieżące informowanie o stanie bezpieczeństwa.	77 4 103 695 w 116	przedstawiciel organu prowadzącego powiatowe/gminne centrum zarządzania kryzysowego (pod nieobecność - osoba upoważniona).
4. Przekazanie informacji szczegółowej.	e-mail: woik@namyslow.pl	
5. Potwierdzenie informacji szczegółowej.	e-mail: oswiata@namyslow.pl fax – 77 4 103 922	

6. Sporządzenie informacji zbiorczej – zgodnie z dokumentami normatywnymi (zał. 72) .	Wersja elektroniczna.	Naczelnik Wydziału Edukacji, Kultury i Sportu (pod nieobecność - upoważniona osoba zastępująca).
7. Przekazanie żądanej informacji do akceptacji Staroście Namysłowskiemu.	Na piśmie.	Naczelnik Wydziału Edukacji, Kultury i Sportu. Pod nieobecność -upoważniona osoba zastępująca.
8. Przekazanie żądanej informacji Kuratorium Oświaty w Opolu .	Wg potrzeb. tel.: 77 4524568; 77 4524575 e-mail: kontakt@kuratorium.opole.pl fax: 77 4524921; 77 4524915	

PZK – 21	Rodzaj dokumentu	PROCEDURA REALIZACJI ZADAŃ Z ZAKRESU ZARZĄDZANIA KRYZYSOWEGO	Data	
	Nazwa dokumentu	DZIAŁANIA T-MOBILE POLSKA SPÓŁKA AKCYJNA W ZAKRESIE ZAPEWNIENIE CIĄGŁOŚCI ŚWIADCZENIA (ODTWORZENIA) USŁUG TELEKOMUNIKACYJNYCH W SYTUACJACH KRYZYSOWYCH	Podmiot opracowujący	T – Mobile Polska S.A.

I. Cel procedury

Określenie sposobu zapewnienia ciągłości usług telekomunikacyjnych w sytuacjach kryzysowych oraz odtworzenie ciągłości usług w wypadku ich utraty.

II. Lider/ Uczestnicy procedury

Prezes T-Mobile Polska Spółka Akcyjna, uprawniony przedstawiciel T-Mobile Polska /Kierownik Wojewódzkiego Centrum Zarządzania Kryzysowego (WCZK), służby, inspekcje i straże.

III. Wejścia, wyjścia oraz formalne podstawy realizacji procedury

Wejścia	Wyjścia	Podstawy prawne realizacji procedury
Wystąpienie potrzeby zapewnienia (odtworzenia) ciągłości usług telekomunikacyjnych w określonej sytuacji kryzysowej.	Utrzymywanie (odtworzenie) ciągłości usług telekomunikacyjnych.	ustawa z dnia 16 lipca 2004 r. Prawo telekomunikacyjne (Dz.U. z 2017r. poz. 1907 z późn. zm.).

IV. Opis postępowania

Przedsięwzięcia	Wykonawcy
Wariant I - powiadomienie PTC przez WCZK:	
1. Powiadomienie przez WCZK przedstawiciela T-Mobile Polska o zaistnieniu sytuacji kryzysowej, wymagającej utrzymania ciągłości świadczenia usług telekomunikacyjnych.	Kierownik WCZK.
2. Przyjęcie informacji i przesłanie do WCZK formularza: „ DANE IDENTYFIKACYJNE ” (zał. 83):	Prezes T-Mobile Polska, uprawniony przedstawiciel T-Mobile Polska.
1) dane personalne osoby koordynującej działania służb technicznych na rzecz T-Mobile Polska z numerem telefonu kontaktowego;	
2) lista imienna pracowników T-Mobile Polska uprawnionych do dostępu do urzędzeń, wraz z danymi identyfikacyjnymi oraz numerami telefonów;	
3) wykaz sprzętu (środków transportu) wykorzystywanych przez służby techniczne działające na rzecz PTC w obszarze działań ratowniczych;	
4) sposób oznaczenia (identyfikacji) pracowników i środków transportu realizujących zadania na rzecz operatora telekomunikacyjnego;	
5) dane dotyczące oczekiwanego wsparcia ze strony struktur zarządzania kryzysowego.	

3. Przyjęcie informacji i formularza: „ DANE IDENTYFIKACYJNE ” (zał. 83) przez przedstawiciela WCZK.	Kierownik WCZK.
4. Przekazanie danych zawartych w punkcie 2 do jednostek ratowniczych w zagrożonym rejonie.	
Wariant II - powiadomienie WCZK przez PTC:	
1. Powiadomienie przez T-Mobile Polska przedstawiciela WCZK o zaistnieniu sytuacji kryzysowej, wymagającej utrzymania ciągłości świadczenia usług telekomunikacyjnych.	Prezes T-Mobile Polska, uprawniony przedstawiciel T-Mobile Polska.
2. Przesłanie do WCZK formularza: „ DANE IDENTYFIKACYJNE ” (zał. 83):	
1) dane personalne osoby koordynującej działania służb technicznych na rzecz T-Mobile Polska z numerem telefonu kontaktowego;	
2) lista imienna pracowników T-Mobile Polska uprawnionych do dostępu do urządzeń, wraz z danymi identyfikacyjnymi oraz numerami telefonów;	
3) wykaz sprzętu (środków transportu) wykorzystywanych przez służby techniczne działające na rzecz PTC w obszarze działań ratowniczych;	
4) sposób oznaczenia (identyfikacji) pracowników i środków transportu realizujących zadania na rzecz operatora telekomunikacyjnego;	
5) dane dotyczące oczekiwanego wsparcia ze strony struktur zarządzania kryzysowego.	
3. Przyjęcie informacji i formularza: „ DANE IDENTYFIKACYJNE ” (zał. 83) przez przedstawiciela WCZK.	Kierownik WCZK.
4. Przekazanie danych zawartych w punkcie 2 do jednostek ratowniczych w zagrożonym rejonie.	
Działanie w rejonie kryzysu:	
1. Zasady realizacji zadań przez pracowników działających na rzecz T-Mobile Polska, w rejonie prowadzenia działań:	Prezes T-Mobile Polska, uprawniony przedstawiciel T-Mobile Polska. przedstawiciele struktur zarządzania kryzysowego.
1) utrzymywanie łączności przez pracowników technicznych z osobą koordynującą działania na rzecz operatora telekomunikacyjnego;	
2) utrzymywanie łączności przez osobę koordynującą działania na rzecz T-Mobile Polska z lokalnymi strukturami zarządzania kryzysowego.	
2. Realizacja zadań przez pracowników technicznych PTC w wypadku utraty ciągłości świadczenia usług telekomunikacyjnych - zgodnie z „ Planem działania T-Mobile Polska S.A. ”	
3. Zakończenie działań w trybie kryzysowym - przejście do zwykłych zasad działania.	Prezes T-Mobile Polska, uprawniony przedstawiciel T-Mobile Polska.
UWAGA: Pracownicy techniczni realizujący zadania na rzecz T-Mobile Polska podczas wykonywania zadań występują z odpowiednimi oznaczeniami oraz identyfikatorami (zał. 83) i okazują je na każde wezwanie przedstawicieli struktur zarządzania kryzysowego.	

PZK - 22	Rodzaj dokumentu	PROCEDURA REALIZACJI ZADAŃ Z ZAKRESU ZARZĄDZANIA KRYZYSOWEGO	Data	
	Nazwa dokumentu	PROCEDURA UDZIELANIA POMOCY PODRÓŻNYM UWIEŻIONYM W POCIĄGACH, W POJAZDACH NA DROGACH PUBLICZNYCH W WYNIKU INTENSYWNYCH OPADÓW ŚNIEGU I NISKICH TEMPERATUR	Podmiot opracowujący	PCZK w Namysłowie

I. Cel procedury:

Określenie sposobu funkcjonowania Powiatowego Centrum Zarządzania Kryzysowego w przypadku udzielania pomocy podróżnym uwięzionym w pociągach, na torach kolejowych, w pojazdach na drogach publicznych w wyniku intensywne opadów śniegu i niskich temperatur.

II. Lider/Uczestnicy procedury:

Starosta Namysłowski, Komendant Powiatowej Państwowej Straży Pożarnej w Namysłowie, Komendant Powiatowej Policji w Namysłowie, PKP Polskie Linie Kolejowe S.A., Zakład Linii Kolejowych w Opolu, Stacja w Namysłowie, Zarządcy dróg, Urzędy gmin powiatu Namysłowskiego:

III. Wejścia, wyjścia oraz formalne podstawy realizacji procedury

Wejścia	Wyjścia	Podstawy prawne realizacji procedury
Wystąpienie na obszarze gminy sytuacji powodującej wzmocnienie prowadzonych działań ratowniczych przy udzielaniu pomocy osobom poszkodowanym – podczas wystąpienia zagrożenia.	Przywrócenie bezpieczeństwa obywateli i porządku publicznego, oraz zapewnienie koordynacji i kontroli funkcjonowania administracji rządowej.	Art. 19. Ust. 3 ustawy z dnia 26 kwietnia 2007 r. o zarządzaniu kryzysowym (Dz.U. 2017, poz. 209 z późn. zm.).

IV. Przebieg procedury – zadania dla uczestników procedury:

Przedsięwzięcia	Wykonawcy
<ol style="list-style-type: none"> 1. Przyjęcie informacji o zaistniałej sytuacji, w tym o czasie i miejscu zdarzenia, rodzaju zdarzenia, liczbie osób poszkodowanych, siłach i środkach zaangażowanych w działania, dotychczasowych i planowanych działaniach. 2. Zorganizowanie punktu informacyjnego dla ludności zgodnie z procedurą SPO-1 Powiatowego Planu Zarządzania Kryzysowego. 3. Informowanie ludności o ewentualnych zagrożeniach – zgodnie z SPO 3. 4. Ostrzeganie i alarmowanie ludności – zgodnie z SPO-7. 5. Monitorowanie rozwoju sytuacji. 6. Działanie PCZK po otrzymaniu informacji zgodnie z SPO-9E. 	<p>Służba dyżurna PCZK Rzecznik Prasowy Starosty</p>

<p>7. Uruchomienie Powiatowego Zespołu Zarządzania Kryzysowego – zgodnie z SPO-8. 8. Kierowanie realizacją zadań ujętych w Powiatowym Planie Zarządzania Kryzysowego. 9. Wnioskowanie do Wojewody o wsparcie działań oddziałami i pododdziałami Sił Zbrojnych RP – zgodnie z procedurą SPO-21. 10. Redagowanie i przekazywanie komunikatów do lokalnych mediów i na stronę internetową tut. Starostwa. 11. Organizowanie i prowadzenie konferencji prasowych.</p>	<p>Starosta Namysłowski Rzecznik Prasowy Starosty</p>
<p>12. Prowadzenie działań zgodnie z SPO-8 , w tym m.in.: a) przygotowanie propozycji działań i przedstawienie Staroście wniosków dot. wykonania, zmiany lub zaniechania działań ujętych w powiatowym Planie Zarządzania Kryzysowego. b) ocena występujących i potencjalnych zagrożeń. Prognozowanie tych zagrożeń. c) wyznaczenie swoich przedstawicieli do całodobowego dyżurowania w PCZK – na polecenie Starosty.</p>	<p>Powiatowy Zespół Zarządzania Kryzysowego</p>
<p>13. W przypadku wyłączenia odcinka drogi na dłuższy czas, dokonanie oznakowania zamkniętego odcinka drogi, wyznaczenie i oznakowanie trasy objazdu w uzgodnieniu z jednostką zabezpieczającą zdarzenie (Policja lub Straż Pożarna). 14. Po ustaniu zagrożenia sprawdzenie stanu drogi, usunięcie tymczasowego oznakowania objazdu.</p>	<p>Dyrektor ZDW w Opolu GDDKiA Oddział w Opolu Wydział Dróg Starostwa Powiatowego Burmistrz Namysłowa Wójtowie Gmin</p>
<p>15. Prowadzenie działań zgodnie z PZK-4, w tym m.in.: a) skierowanie na miejsce zdarzenia sił będących w służbie w celu zebrania dodatkowych szczegółowych informacji związanych ze zdarzeniem oraz podjęcie niezbędnych działań na miejscu zdarzenia, b) podjęcie stosownych decyzji związanych z zaistniałą sytuacją, c) przedstawienie Staroście sposobu realizacji zadań przez siły Policji, d) lokalizowanie miejsc newralgicznych, ich zabezpieczenie oraz organizowanie objazdów, e) wsparcie ewentualnej ewakuacji poszkodowanej ludności, której zagraża niebezpieczeństwo utraty życia lub zdrowia, f) ochrona mienia ewakuowanej ludności, g) udostępnianie policyjnych środków transportu na potrzeby działań ratowniczych, h) współdziałanie w informowaniu ludności z wykorzystaniem urządzeń głośnomówiących, 16. Podjęcie współdziałania z PCZK i gminnymi zespołami zarządzania kryzysowego, jednostkami systemu Państwowego Ratownictwa Medycznego, Komendantem Powiatowym Państwowej Straży Pożarnej i zarządcami dróg.</p>	<p>Komendant Powiatowy Policji</p>

<p>17. Prowadzenie działań zgodnie z PZK-3, w tym m.in.:</p> <ul style="list-style-type: none"> a) skierowanie na miejsce zdarzenia sił będących w służbie w celu zebrania dodatkowych szczegółowych informacji związanych ze zdarzeniem oraz podjęcie niezbędnych działań na miejscu zdarzenia, b) podjęcie stosownych decyzji związanych z zaistniałą sytuacją, c) przedstawienie Staroście sposobu realizacji zadań przez siły Komendy Powiatowej Państwowej Straży Pożarnej i OSP, <p>18. Podejmowanie działań zgodnie z „Planem ratowniczym Powiatu Namysłowskiego” i jego procedurami, m.in.:</p> <ul style="list-style-type: none"> a) wyznaczanie stref działań ratowniczych, b) priorytetowe wykonanie czynności umożliwiających dotarcie i wykonanie dostępu do zagrożonych lub poszkodowanych osób wraz z udzieleniem kwalifikowanej pierwszej pomocy, c) przygotowanie dróg ewakuacji dla zagrożonych lub poszkodowanych osób, d) współudział w informowaniu ludności z wykorzystaniem urządzeń głośnomówiących, <p>19. Podjęcie współdziałania z PCZK i gminnymi zespołami zarządzania kryzysowego, jednostkami systemu Państwowego Ratownictwa Medycznego, Komendantem Powiatowym Państwowej Straży Pożarnej i zarządcami dróg.</p>	<p>Komendant Powiatowy Państwowej Straży Pożarnej</p>
<p>20. Działanie PKP PLK S.A., ZKL - zgodnie z PZK-13 a także Instrukcją Ir-8 o postępowaniu w sprawie poważnych wypadków, wypadków i incydentów oraz trudności eksploatacyjnych na liniach kolejowych.</p>	<p>PKP Polskie Linie Kolejowe S.A. Zakład Linii Kolejowych w Opolu</p>
<p>21. Działania gmin - realizacja zadań zgodnie z gminnymi planami zarządzania kryzysowego, w tym:</p> <ul style="list-style-type: none"> a) prowadzenie analizy informacji; rodzaj, stopień zagrożenia, problemy do rozwiązania, b) przygotowanie miejsc – pomieszczeń dla ewakuowanej ludności, c) prowadzenie i aktualizowanie zestawień: <ul style="list-style-type: none"> •w zakresie pomocy społecznej, finansowej i materiałowej, •środków i materiałów będących w dyspozycji, w tym wydanych środków i materiałów, d) ustalenie przewoźnika i sposobu transportu zastępczego. 	<p>Burmistrz Namysłowa Wójtowie Gmin</p>

2. Organizacja łączności

Zadania jakie realizuje Starosta z zakresu zarządzania kryzysowego na terenie powiatu są wyznacznikiem środków łączności, które muszą zapewniać ich skuteczną realizację. W tym celu Starosta utrzymuje i zapewnia funkcjonowanie następujących środków łączności:

1) Dostęp do publicznej sieci telekomunikacyjnej (PSTN) umożliwiającej realizację usług powszechnych. W tut. Starostwie zainstalowana jest centrala telefoniczna Platan Optima. PCZK nie dysponuje wydzieloną, niezależną od Starostwa Powiatowego centralą/linią telefoniczną.

Głównymi numerami publicznymi pod którymi dostępne jest PCZK są:

77 410 36 95 wew. **222 i 223** w dni robocze, w godzinach od 7³⁰ do 15³⁰

wyjątek stanowi:

- każdy poniedziałek gdzie początek dyżuru zaczyna się od godziny 8⁰⁰,
a w każdy piątek dyżur trwać będzie do godziny 15⁰⁰,

- w niedziele i święta oraz inne dni ustawowo wolne od pracy, a także inne dni wcześniej ustalone, dyżur pełniony jest przez pracowników – dyżurnych KP PSP (Namysłów, Plac Powstańców Śląskich nr 3, Stanowisko Kierowania) – tel. 77 410 67 55, 77 410 67 65, fax 77 410 67 75, e-mail: namyslowrsk@psp.opole.pl

2) W ramach usług powszechnych zapewniane są także usługi typu fax. PCZK posiada bezpośredni fax o numerze 77 410 02 85. Istnieje także możliwość korzystania z faxu w sekretariacie Starostwa 77 410 39 22;

3) PCZK korzysta z łączności komórkowej – w posiadaniu są trzy telefony komórkowe o numerach: 603 430 060, 512 423 051 i 512 423 052. Ponadto Szef PZZK posiada telefon komórkowy o numerze 536 241 361.

4) Dodatkowym systemem łączności jest łączność radiowa, w której to Starosta (PCZK) dysponuje tzw. siecią powiatową (udostępnione i wyznaczone przez Wojewodę sieci dla poszczególnych powiatów, w celu łączności z gminami oraz CZK Wojewody Opolskiego;

5) Tabela przydziału częstotliwości i kryptonimów

Kryptonim Grupa Cyfrowa	Nazwa korespondenta, jednostka organizacyjna, służba	Uwagi
powiat namysłowski		
452 – 00	Namysłów	
453 – 00	Domaszowice	
454 – 00	Pokój	
455 – 00	Świerczów	
456 – 00	Wilków	
450 – 01	Starosta Namysłowski	
450 – 02	Wicestarosta	
450 – 03	Sekretarz Powiatu	
450 – 04	Naczelnik Wydziału	
450 – 05	Pracownik OC	
450 – 06	Kierownik CZK	
450 – 07	Samochód operacyjny	
450 – 00	CZK Starosty	
201 – 00	Dyżurny operator WCZK Wojewody	
Kryptonim okólnikowy	OMEGA	
Kryptonim KSWA	GRANIT	
Sygnal zagrożenia	RATUNEK	

Sieć radiofoniczna funkcjonuje:

- w godzinach pracy starostwa – w sytuacji „normalnej”,
- całodobowo (do odwołania) – w sytuacjach kryzysowych.

Sprawność sieci jest kontrolowana poprzez nawiązywanie łączności w każdy piątek danego tygodnia w godzinach od 9⁰⁰ do 11⁰⁰ w relacjach:

- **Starostwo Powiatowe w Namysłowie – gminy powiatu namysłowskiego;**
- **Starostwo Powiatowe w Namysłowie – Wojewódzkie Centrum Zarządzania Kryzysowego.**

Sieć radiotelefoniczna będzie wykorzystywana również w przypadkach nadzwyczajnych zdarzeń i zagrożeń w celu składania bieżących informacji.

Powyższe informacje należy przekazywać w relacji:



PODSTAWOWĄ ZASADĄ OBOWIĄZUJĄCĄ W SIECIACH RADIOWYCH JEST:



- 5) PCZK korzysta również z informacji o zagrożeniach przekazywanych przez Radio Opole;
- 6) Wykorzystywany jest również system poczty internetowej (e-mailowej) – pczk@namyslow.pl, zkiso@namyslow.pl, sekretariat@namyslow.pl;
- 7) Na obszarze powiatu namysłowskiego funkcjonują scentralizowane radiowe systemy alarmowania:
 - Radiowy System Sterowania Syrenami RCA 2000 na terenie miasta Namysłów w ilości 8 urządzeń RUW (włączających syreny). System uruchamiany jest z GCR w Namysłowie.
 - Zintegrowany Radiowy System Alarmowania (ZRSAL) typ DSP-50/OC na potrzeby OC i OSP w ilości 13 stacji obiektowych DSP-52/OC, włączający syreny na terenie powiatu. System uruchamiany jest przez stację włączającą, zainstalowaną w KP PSP oraz wojewódzką stację włączającą.

- 8) Przekazywanie informacji o mogącym wystąpić zagrożeniu, jego rozprzestrzenianiu oraz sposobach zachowania się może być realizowane z wykorzystaniem następujących środków:
- syren alarmowych w tych miejscowościach, w których zlokalizowane są jednostki OSP;
 - komunikaty przekazywane za pomocą nowoczesnych systemów teleinformatycznych;
 - rozmieszczenie na terenie gmin gablot do umieszczania ogłoszeń, informacji oraz komunikatów;
 - rozplakatowanie komunikatów na tablicach ogłoszeń oraz w miejscach publicznie dostępnych;
 - wykorzystanie ruchomych środków nagłaśniających (samochód z megafonami będący na wyposażeniu NOK) jak również wykorzystanie do tych celów radiowozów policyjnych po wcześniejszych uzgodnieniach oraz pojazdów OSP;
 - punkty alarmowania w poszczególnych miejscowościach (sołectwa) i zakładach pracy z wykorzystaniem łączności TPSA;
 - podpisanie porozumień z operatorami lokalnych sieci telewizji kablowej w sprawie przekazywania komunikatów mieszkańcom;
 - komunikaty ostrzegawcze i alarmowe nadawane za pośrednictwem lokalnych środków masowego przekazu tj. sołtysów, księży jak również poprzez gminną i powiatową gazetę;
 - wykorzystanie syreny elektronicznej z możliwością przekazywania komunikatów głosowych (miasto Namysłów).
 - uruchomienie DSP15 na stanowisku kierowania Urzędu Miejskiego w Namysłowie pozwala bezpośrednio przekazywać sygnały alarmowe do punktów uruchamiających syreny alarmowe włączone aktualnie do systemu DSP 50 (Ratusz, Ligota Ks. Głuszyna, Brzozowiec).

3. Organizacja systemu monitorowania i zagrożeń, ostrzegania i alarmowania

1. System monitorowania zagrożeń oparty jest o zadania jakie w tej materii zostały nałożone na poszczególne służby, inspekcje i straże mocą obowiązujących przepisów prawnych
2. Główne przedsięwzięcia w tym zakresie to:
 - 1) zbieranie, ewidencja, analizowanie i ocena danych o zdarzeniach zaistniałych na obszarze powiatu związanych z rozwojem cywilizacyjnym lub działaniem sił natury.
 - 2) prognozowanie rozwoju powstałego zagrożenia.
 - 3) prowadzenie wspomaganej komputerowo analizy i oceny sytuacji zagrożenia powiatu.
 - 4) posiadanie dostępu do pełnej i aktualnej informacji o infrastrukturze drogowej, komunikacyjnej, energetycznej, komunalnej itp. na obszarze powiatu.
 - 5) przesyłanie danych z baz danych (zbiorów) poszczególnych służb zgodnie z ustaloną częstotliwością.
 - 6) rejestrowanie i ewidencjonowanie meldunków z zaistniałych pożarów, wypadków, katastrof technicznych, chemicznych, ekologicznych i innych zgodnie z wymaganymi potrzebami.
3. Podmioty, prowadzące monitoring zagrożeń i zdarzeń przekazują ich wyniki, zgodnie z wzajemnymi ustaleniami, do określonych służb, inspekcji i straży oraz podmiotów współdziałających w zakresie ich likwidacji, w ramach rutynowych działań profilaktycznych czy ratowniczych. Natomiast w przypadku, gdy zagrożenie lub zdarzenie nosi znamiona sytuacji kryzysowej, wyniki od wszystkich monitorujących przekazywane są obligacyjnie dodatkowo do Powiatowego Centrum Zarządzania Kryzysowego.
4. Zgłoszenia alarmowe przychodzące na numery alarmowe 997 (Policja), 998, 112 (Państwowa Straż Pożarna), 999 (Pogotowie Ratunkowe) są przekazywane do odpowiednich służb. W dalszej kolejności powiadamiane jest Powiatowe Centrum Zarządzania Kryzysowego. W zależności od rodzaju zdarzenia (zagrożenia) informowany jest o sytuacji Szef Powiatowego Zespołu Zarządzania Kryzysowego, który podejmuje decyzję o uruchomieniu Zespołu (w składzie uzależnionym od rozwoju sytuacji, z ewentualnym rozszerzeniem o inne osoby spoza Zespołu - ekspertów, specjalistów) zgodnie z zarządzeniem Starosty Namysłowskiego w sprawie powołania Powiatowego Zespołu Zarządzania Kryzysowego.
5. W celu zapewnienia uzyskania informacji o zagrożeniach oraz ostrzegania i alarmowania ludności w sytuacji ich wystąpienia tworzy się na terenie powiatu:
 - ✓ System Wczesnego Ostrzegania (SWO) - funkcjonujący w czasie pokoju;
 - ✓ System Wykrywania i Alarmowania (SWA) - działający w przypadku wprowadzenia stanów wojennego i wyjątkowego.
6. Do głównych zadań realizowanych w ramach działania systemów należą:
 - rozpoznawanie i monitorowanie zagrożeń, umożliwiających natychmiastowe stwierdzenie wzrostu poziomu zagrożenia w oparciu o przyjęte normy i standardy krajowe;
 - powiadamianie właściwych organów administracji publicznej o zagrożeniach;
 - ostrzeganie i alarmowanie ludności o zagrożeniach oraz informowanie o zasadach zachowania się przed i w trakcie ich wystąpienia;
 - zabezpieczenie obiegu informacji za pośrednictwem dostępnych środków łączności;
 - opracowywanie ocen eksperckich stanu zagrożenia i przygotowywanie postępowania ochronnego;
 - doradztwo specjalistyczne w zakresie ograniczania zasięgu i skutków oddziaływania zagrożeń;

- wprowadzanie przedsięwzięć dotyczących ochrony przez zagrożeniami i związanych z tym stanów alarmowych zgodnie z procedurami określonymi w Wykazie Przedsięwzięć Narodowego Systemu Pogotowia Kryzysowego;
 - uruchamianie działań interwencyjnych.
7. W skład Systemu Wczesnego Ostrzegania powiatu namysłowskiego wchodzi:
- ▶ Powiatowe Centrum Zarządzania Kryzysowego;
 - ▶ jednostki organizacyjne przyjmujące zgłoszenia na numery alarmowe oraz prowadzące działania interwencyjne w sytuacjach wystąpienia zagrożeń, nadzorowane przez Komendanta Powiatowego Państwowej Straży Pożarnej w Namysłowie, Komendanta Powiatowego Policji w Namysłowie;
 - ▶ Regionalny Zarząd Gospodarki Wodnej we Wrocławiu - Zarząd Zlewni Środkowej Odry w Opolu;
 - ▶ Regionalna Stacja Hydrologiczno - Meteorologiczna w Opolu;
 - ▶ Państwowy Powiatowy Inspektor Sanitarny w Namysłowie;
 - ▶ Powiatowy Inspektorat Weterynarii w Namysłowie;
 - ▶ lokalne media, które są zobowiązane porozumieniem do przekazywania komunikatów ostrzegawczych;
 - ▶ zakłady pracy stosujące w produkcji lub przechowujące niebezpieczne substancje chemiczne (NSCh).
8. Jednostki i instytucje wchodzące w skład Systemu Wczesnego Ostrzegania zobowiązuje się do wzajemnej wymiany informacji uzyskanych w toku własnej działalności statutowej, mających bezpośredni lub pośredni związek z wystąpieniem zagrożeń ludności lub środowiska. Włączenie jednostek i instytucji do Systemu Wczesnego Ostrzegania nie zmienia ich służbowego podporządkowania i zakresu realizowanych zadań.
9. W skład Systemu Wykrywania i Alarmowania powiatu namysłowskiego wchodzi:
- Powiatowe Centrum Zarządzania Kryzysowego;
 - lokalne media, które są zobowiązane porozumieniem do przekazywania komunikatów ostrzegawczych.
10. Koordynację działań w ramach systemów przejmuje Centrum Zarządzania Kryzysowego Wojewody Opolskiego w wypadku wystąpienia zdarzenia wykraczającego poza obszar powiatu namysłowskiego.
11. Szef Obrony Cywilnej Powiatu – Starosta Namysłowski - poprzez Powiatowe Centrum Zarządzania Kryzysowego - współdziała ze środkami masowego przekazu w sprawie przekazywania komunikatów ostrzegawczych. Treść przekazywanych informacji przechowuje się na nośnikach trwałych (taśmy magnetofonowe, dyskietki komputerowe, dzienniki działania itp.).
12. Za przygotowanie elementów organizacyjnych systemów do realizacji zadań, określonych w pkt. 6, odpowiedzialne są w zakresie swoich kompetencji organy i jednostki organizacyjne je tworzące, w szczególności przez:
- 1) działania planistyczne, organizacyjne i szkoleniowe dotyczące:
 - a) aktualizacji danych o potencjalnych źródłach zagrożeń w ramach Planu Zarządzania Kryzysowego,
 - b) doskonalenia procedur podnoszenia gotowości tych systemów - stosownie do poziomu zagrożeń,
 - c) doskonalenia sposobów i procedur współdziałania w zakresie monitoringu, prognozowania, rozpoznawania i oceny sytuacji zagrożeń,
 - d) organizacji i utrzymania łączności oraz wymiany informacji o zagrożeniach w warunkach pokoju lub stanach nadzwyczajnych,

- e) tworzenie warunków do preferencyjnego przekazu informacji w systemach,
 - f) doskonalenia procedur uruchamiania i wdrażania zadań w Wykazu Przedsięwzięć Narodowego Systemu Pogotowia Kryzysowego;
- 2) organizowanie szkoleń i doskonalenie osób funkcyjnych w zakresie wiedzy o właściwościach źródeł zagrożeń, systemów ochrony przed zagrożeniami, sposobów i metodyki dokonywania pomiarów, oceny sytuacji, usuwania skutków oraz prawnych rozwiązań ochrony przed zagrożeniami;
 - 3) organizowanie oraz prowadzenie ćwiczeń i treningów sprawdzających i doskonalących funkcjonowanie tych systemów i procedur oraz udział w takich ćwiczeniach i treningach.
13. W przypadku zakłóceń lub uszkodzeń w sieci radiotelefonicznej zarządzania powiatu i telekomunikacyjnej użytku publicznego, należy wykorzystywać do przekazywania sygnałów alarmowych i informacji o zagrożeniach wewnętrzne sieci radiotelefoniczne i telefoniczne Opolskiego Urzędu Wojewódzkiego oraz Komendy Powiatowej Państwowej Straży Pożarnej i Komendy Powiatowej Policji.
14. Rozwinięcie Systemu Wykrywania i Alarmowania dla powiatu namysłowskiego następuje w przypadku wprowadzenia stanów wojennego i wyjątkowego oraz w celu przeprowadzenia ćwiczeń i treningów sprawdzających i doskonalących funkcjonowanie systemu przez:
- 1) Wojewodę Opolskiego - Szefa Obrony Cywilnej Województwa - na terenie całego województwa;
 - 2) Starostę Namysłowskiego - Szefa Obrony Cywilnej Powiatu – na terenie powiatu namysłowskiego.

Poniżej przedstawiono tabelę z poszczególnymi zagrożeniami i służbami je monitorującymi.

Rodzaj monitoringu	Służba prowadząca monitoring	UWAGI
Monitoring wypadków w komunikacji kolejowej	PKP PLK S.A.	PCZK otrzymuje informacje poprzez WCZK - służby PKP są zobowiązane informować wojewodę o wszelkich wypadkach i katastrofach kolejowych, które w konsekwencji wiążą się z powstaniem poważnej awarii w transporcie z uwolnieniem środków chemicznych lub wystąpieniem zdarzenia radiacyjnego
Monitoring hydrometeorologiczny	Dyrektor IMGW	PCZK otrzymuje od WCZK komunikaty ostrzegawcze i alarmowe o zagrożeniach hydrometeorologicznych, które przekazuje do GCZK, poszczególnych instytucji, służb, inspekcji i straży
Monitoring stanu sanitarno-epidemiologicznego	Państwowy Powiatowy Inspektor Sanitarny	PCZK otrzymuje od PSSE informacje o występujących ogniskach zachorowań lub zatruciach zbiorowych oraz innych zagrożeniach sanitarnych
Monitoring środowiska	Naczelnik Wydziału Ochrony Środowiska i Rolnictwa i Leśnictwa	PCZK otrzymuje informacje z monitoringu środowiska od Wojewódzkiego Inspektora Ochrony Środowiska – poprzez WCZK
Monitoring chorób zakaźnych zwierząt	Powiatowy Lekarz Weterynarii	PCZK otrzymuje od PIW informacje o występujących chorobach zakaźnych zwierząt

Rodzaj monitoringu	Służba prowadząca monitoring	UWAGI
Monitoring stanu zbiornika retencyjnego w Michalicach	Burmistrz Namysłowa	PCZK otrzymuje informacje od GCZK w Namysłowie lub komórki organizacyjnej gminy prowadzącej monitoring
Wypadki komunikacyjne w transporcie drogowym, jeśli poszkodowanych jest więcej niż 3 osoby	Komendant Powiatowy Policji, Komendant Powiatowy Państwowej Straży Pożarnej Dysponenci jednostek systemu PRM	Doraźne informacje o występujących wypadkach
Monitoring zagrożeń bezpieczeństwa i porządku publicznego	Komendant Powiatowy Policji	Doraźne informacje o występujących wypadkach
Monitoring awarii przemysłowych	Komendant Powiatowy Państwowej Straży Pożarnej Naczelnik Wydziału Ochrony Środowiska Rolnictwa i Leśnictwa ,	Doraźne informacje o występujących awariach WIOŚ – poprzez WCZK
Monitoring katastrof budowlanych	Powiatowy Inspektor Nadzoru Budowlanego, Komendant Powiatowy Państwowej Straży Pożarnej	Doraźne informacje o występujących katastrofach
Monitoring rozległych pożarów	Komendant Powiatowy Państwowej Straży Pożarnej	Doraźne informacje o występujących pożarach
Monitoring bezpieczeństwa leków i urządzeń medycznych	Naczelnik Wydziału Zdrowia i Spraw Społecznych	Doraźne informacje o występujących zagrożeniach oraz urządzeniach i lekach wycofanych z użytkowania - Wojewódzki Inspektor Farmaceutyczny – poprzez WCZK

Podmioty prowadzące ww. monitoring na podstawie odrębnych ustaw zobowiązane są do powiadamiania czyli przekazania uzyskanych informacji do właściwych terytorialnie organów i ludności.

Wszelkie informacje uzyskane z monitoringu zagrożeń mogą być podstawą do ostrzegania i alarmowania ludności.

4. Zasady informowania ludności o zagrożeniach i sposobach postępowania na wypadek zagrożeń

1. System informowania, ostrzegania i alarmowania ludności organizowany jest w celu uniknięcia lub zmniejszenia strat osobowych i w mieniu mogących powstać w wyniku dalszego rozwoju zdarzenia lub zagrożenia.
2. Na szczeblu powiatu namysłowskiego system organizuje się w oparciu o:
 - 1) środki masowego przekazu o zasięgu lokalnym;
 - 2) scentralizowane systemy alarmowania sterowane radiowo;
 - 3) środki łączności telefonicznej, radiotelefonicznej i teleinformatycznej (internet);
 - 4) obwieszczenia i ulotki.
3. Komunikaty informujące, ostrzegające i powiadamiające mieszkańcówo zdarzeniach i zagrożeniach wydają i rozpowszechniają osoby upoważnione przez Starostę Namysłowskiego, stosownie do sytuacji, poprzez scentralizowane systemy alarmowe i środki łączności telefonicznej oraz środki masowego przekazu.
4. Ostrzeganie i alarmowanie mieszkańców realizuje się w pierwszej kolejności za pomocą syren – dźwiękiem ciągłym, trwającym trzy minuty. Po tym lokalne ośrodki telewizyjne i rozgłośnie radiowe informują o zagrożeniu i sposobie postępowania mieszkańców. Odwołanie zagrożenia realizuje się takim samym dźwiękiem syreny oraz komunikatami radiowymi i telewizyjnymi.

Informowanie przez Starostę ludności o zagrożeniach i sposobach postępowania odbywa się w dwóch wariantach, obligatoryjnym tzn. takim który wynika jednoznacznie z przepisów prawa (Starosta musi w określonych sytuacjach informować społeczeństwo o zagrożeniach) oraz w wariantie uznaniowym, który wynika z decyzji Starosty o konieczności podjęcia działań informowania.

Wariant obligatoryjny.

- 1) W przypadku wystąpienia zdarzenia radiacyjnego powodującego przekroczenia poziomów interwencyjnych Starosta jest zobligowany do poinformowania ludności na podstawie danych uzyskanych od WCZK i wówczas realizowana jest procedura **SPO- 2 (str. 193)**- Przekazywanie ludności informacji wyprzedzającej o zdarzeniu radiacyjnym.
- 2) W przypadku wystąpienia przekroczeń poziomów dopuszczalnych albo alarmowych poziomów substancji w powietrzu Starosta jest obowiązany poinformować ludność o zagrożeniach i wówczas realizowana jest **SPO-5** - Informowanie o przekroczeniach dopuszczalnych albo alarmowych poziomów substancji w powietrzu albo o możliwości wystąpienia takich przekroczeń.
- 3) W przypadku wprowadzania rozporządzeń porządkowych Starosta również zobowiązany jest skutecznie informować ludność o ich treści, wówczas realizuje się **SPO-4**. Przekazywanie do publicznej wiadomości w sposób zwyczajowo przyjęty aktów prawnych.

Wariant uznaniowy.

W tym wariantie Starosta z własnej inicjatywy lub na wniosek członków PZZK może prowadzić akcję informacyjną dotyczącą konkretnych zagrożeń lub sposobów postępowania. W tym wariantie stosuje się następujące środki przekazu: komunikaty przekazywane przez środki masowego przekazu, ulotki, numer informacyjny. Akcję informacyjną koordynuje w takich sytuacjach PZZK (jeśli jej prowadzenie przekracza możliwości służby właściwej w konkretnym zagrożeniu).

Zasady koordynacji przepływu informacji o zagrożeniach i zdarzeniach.

W przypadku uzyskania informacji o możliwości wystąpienia lub wystąpieniu zagrożenia dla ludności podmiot, który ją uzyskał informuje o tym fakcie właściwe terenowo centrum zarządzania kryzysowego. Powiatowe Centrum Zarządzania Kryzysowego (PCZK) powiadamia właściwy organ administracji publicznej, równocześnie PCZK przekazuje uzyskaną informację do CZK niższego szczebla, których zagrożenie dotyczy oraz powiadamia WCZK.

Właściwe organy administracji publicznej, zgodnie z zakresem realizowanych zadań dokonują sprawdzenia wiarygodności uzyskanej informacji.

W zależności od skali zagrożenia, właściwy organ administracji publicznej podejmuje decyzję o uruchomieniu procedury informowania, ostrzegania lub alarmowania, określonej w planie zarządzania kryzysowego.

Właściwym organem administracji publicznej w zakresie uruchomienia procedury informowania, ostrzegania lub alarmowania jest:

- 1) wójt, burmistrz (prezydent miasta) – w przypadku zagrożeń nie przekraczających obszaru gminy;
- 2) **starosta – w przypadku zagrożeń obejmujących obszar więcej niż jednej gminy;**
- 3) wojewoda – w przypadku zagrożeń obejmujących obszar więcej niż jednego powiatu;
- 4) Szef Obrony Cywilnej Kraju – w przypadku zagrożeń obejmujących obszar więcej niż jednego województwa.

Elementy składowe komunikatu o zagrożeniu.

Komunikaty dzieli się na:

- 1) **informacyjne** – zawierające informacje o sposobach zapobiegania zagrożeniom, sposobach postępowania na wypadek powstania zagrożenia oraz po jego ustaniu, w tym o możliwości uzyskania pomocy, np. sposobach usunięcia skutków zdarzenia, dezynfekcji, miejscach rozdziału pomocy itp.;
- 2) **ostrzegawcze** – zawierające informacje wyprzedzające nadchodzące zagrożenie (komunikat ten powinien zawierać możliwie najwięcej wskazówek profilaktycznych);
- 3) **alarmowe** – zawierające informacje o aktualnym zagrożeniu występującym na określonym terenie oraz podające wskazówki i polecenia co do sposobów postępowania ludności, np. kierunków i środków ewakuacji, miejsc zbiórki dla ewakuowanych, sposobów ochrony dróg oddechowych itp.

Podstawowymi elementami składowymi komunikatu są:

- 1) data i godzina przekazania komunikatu;
- 2) numer komunikatu (który to jest komunikat z kolei dotyczący danego zagrożenia);
- 3) podmiot przekazujący komunikat (osoba odpowiedzialna za treść komunikatu);
- 4) osoba (lub osoby) wyznaczona do kontaktu ze strony podmiotu przekazującego komunikat oraz numer jej telefonu;
- 5) przyczyna podawania komunikatu (krótka charakterystyka zagrożenia);
- 6) obecny stan zagrożenia i obszar jego występowania oraz prognozowany rozwój zagrożenia;
- 7) określenie grupy osób, do których skierowany jest komunikat;
- 8) zalecenia dla ludności związane z zagrożeniem;
- 9) ewentualnie – stan przygotowania służb i organów administracji publicznej na nadchodzące zagrożenie (każdorazowo należy rozważyć zasadność umieszczenia takiej informacji).

Podczas wyboru rodzaju środków masowego przekazu, do których w pierwszej kolejności należy wysłać komunikat, należy się kierować m.in. rodzajem i wielkością zdarzenia, porą dnia, czasem pozostającym do nadejścia zagrożenia oraz liczbą odbiorców.

Im bliżej niebezpieczeństwa, tym częstotliwość nadawania komunikatu powinna być większa.

Zalecane jest powtórzenie komunikatu przez stacje radiowe lub telewizyjne raz po razie, by mieć pewność, że jego treści dotrą do adresatów.

Materiały, na bazie których sporządzono komunikaty oraz opracowane komunikaty przekazywane do mediów, należy zbierać i archiwizować.

Informowanie społeczeństwa w zakresie potencjalnych zagrożeń oraz sposobów zachowania się na wypadek zagrożenia.

W procesie informowania społeczeństwa powinno się wykorzystywać instrukcje, poradniki, ulotki, plakaty i tym podobne publikatory, informujące o zagrożeniach, sposobach zapobiegania im i postępowania w przypadku ich wystąpienia, opracowywane przez organy administracji publicznej, organy służb, inspekcji, straży oraz innych podmiotów realizujących zadania w zakresie ochrony ludności.

Zgodnie z **art. 26 (zał. 81 poz. 1)** ustawy z dnia 18 kwietnia 2002 r. o stanie klęski żywiołowej (Dz. U. Nr 62, poz. 558 z późn. zm.), **redaktorzy naczelni są obowiązani opublikować nieodpłatnie komunikaty** przekazywane przez organy administracji rządowej i samorządu terytorialnego w zakresie sytuacji kryzysowych.

W związku z tym, redaktorzy naczelni gazet, stacji radiowych i telewizyjnych są zobowiązani opublikować nieodpłatnie, w miejscu i w czasie właściwym ze względu na tematykę i na charakter publikacji, komunikaty urzędowe wydawane przez organy administracji rządowej oraz samorządowej, jeżeli został nadesłany przez rzecznika prasowego Starostwa ze wskazaniem, że publikacja jest obowiązkowa.

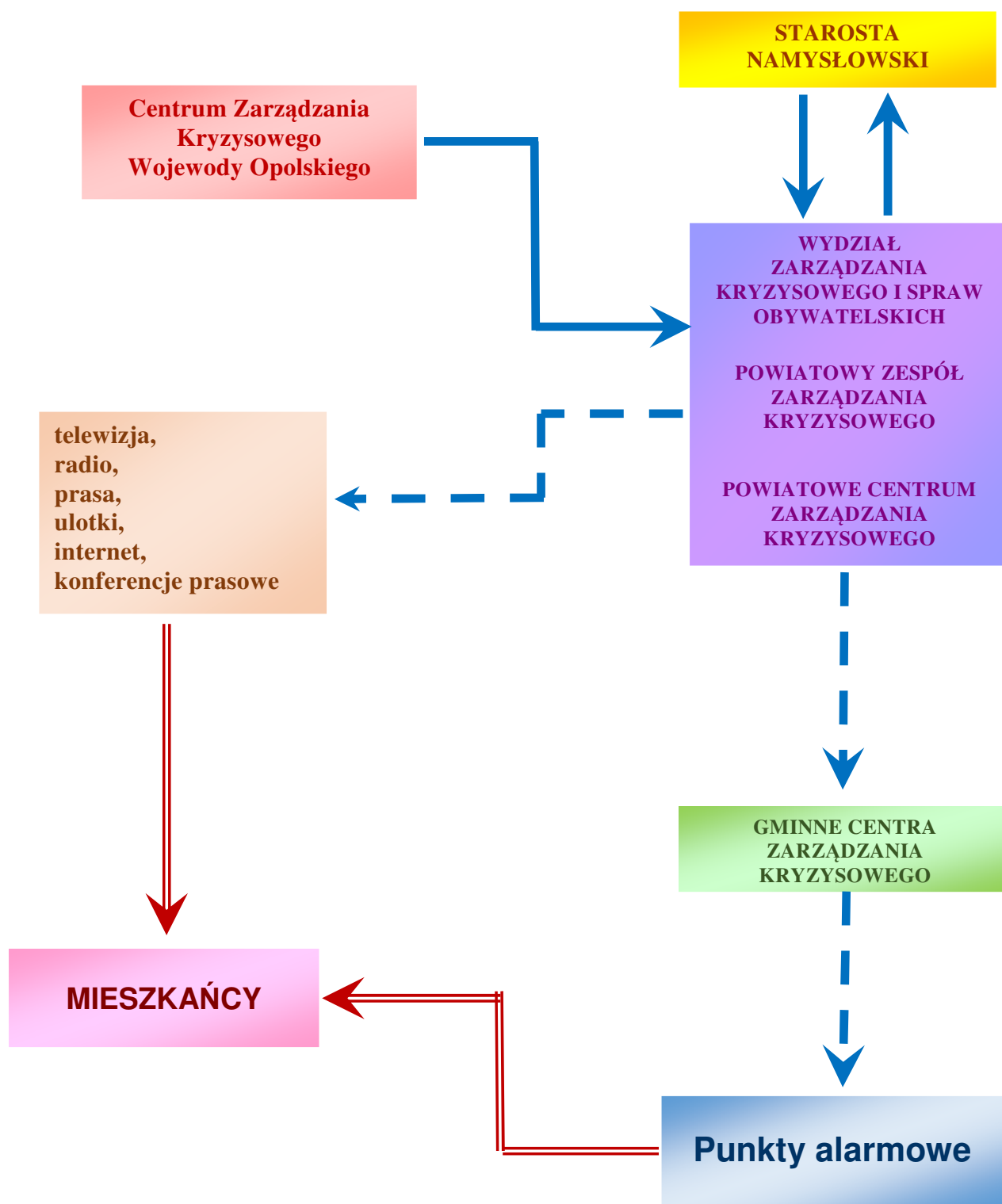
Ludność powiatu informowana jest poprzez opublikowanie obwieszczeń, uchwał lub zarządzeń pochodzących, w formie zwięzłych komunikatów, ogłoszenia w dzienniku lub czasopiśmie na terenie jego działania.

Komunikaty przekazywane mogą być również przez organy administracji rządowej i samorządu terytorialnego w zakresie sytuacji kryzysowych, o których mowa w ustawie z dnia 26 kwietnia 2007 r. o zarządzaniu kryzysowym (Dz.U.z 2017 poz.209).

Tabela możliwości i skuteczności wykorzystania środków do informowania ludności.

Rodzaj środka przekazu	Możliwość	Skuteczność	Zasady/podstawy uruchomienia	Uwagi
Syreny	Jest	duża	własny system	
Lokalna rozgłośnia	Nie ma	Nie ma	prawo prasowe	
Lokalna TV	Nie ma	Nie ma		
TV kablowa	Jest	Mała, ograniczona ilość użytkowników		
Dzwony kościelne	Jest	duża, ograniczony obszar		
Gazety	Jest	duże opóźnienie		
Mobilne urządzenie nagłośniające	Jest	duża, ograniczony obszar	porozumienie	
Radio System RDS	Jest	średnia ograniczona ilość użytkowników		
Telefonia stacjonarna	Jest	skuteczna, konieczne rozwiązania techniczne		
Telefonia komórkowa SMS	Jest	skuteczne, trudne organizacyjnie, ograniczony krąg odbiorców		

SCHEMAT OSTRZEGANIA I ALARMOWANIA



Legenda:

- telefon, radiotelefon, Internet, fax
- radiowy system kierowania syrenami

5. Organizacja ewakuacji obszarów zagrożonych

Podstawy prawne

- 1) **Art. 5, ust. 2, pkt 3 lit. e 9zał. 81 poz. 2)** ustawy z dnia 26 kwietnia 2007 r. o zarządzaniu kryzysowym (Dz.U.z 2017 poz.209)
- 2) **Wytyczne Szefa Obrony Cywilnej Kraju** z dnia 17 października 2008r. w sprawie zasad ewakuacji ludności, zwierząt i mienia na wypadek masowego zagrożenia wraz z Instrukcją (**zał. 73**)

Cel i zamiar ewakuacji

Ewakuacja jest jednym z podstawowych działań mających na celu ochronę życia i zdrowia ludzi, zwierząt oraz ratowanie mienia, w tym zabytków oraz ważnej dokumentacji, w przypadku wystąpienia wszelkiego rodzaju zagrożeń. Ewakuacji podlegają wszyscy, którzy znajdują się w rejonie zagrożenia. Pierwszeństwo ewakuacji powinno przede wszystkim obejmować dzieci, kobiety ciężarne, osoby niepełnosprawne, osoby przebywające w Domu Pomocy Społecznej, Domu Dziecka, szpitalach, podopiecznych opieki społecznej, itp.

Ewakuacja polega na przemieszczeniu się ludności i transporcie mienia z rejonów, w których występują zagrożenia do miejsc bezpiecznych. W związku z uwarunkowaniami dotyczącymi rodzajów niebezpieczeństwa wyróżnia się ewakuację I, II i III stopnia.

1. **Ewakuacja I stopnia** – polega na niezwłocznym przemieszczeniu ludności (mienia) z rejonów, w których wystąpiło nieprzewidziane bezpośrednie zagrożenie dla życia lub zdrowia ludzkiego do rejonów bezpiecznych. Realizuje się natychmiast po zaistnieniu zagrożenia życia, zdrowia, mienia – **SPO–22**. Ewakuację I stopnia organizuje się na polecenie szefów obrony cywilnej województwa, powiatu, gminy. Ponieważ ewakuacja I stopnia dotyczy obszarów o zagrożeniu potencjalnym, do jej prowadzenia mogą być wykorzystywane podmioty realizujące zadania w zakresie ochrony ludności nie dysponujące specjalistycznym sprzętem ochronnym oraz wiedzą niezbędną do wykonywania działań w strefie bezpośredniego zagrożenia życia i zdrowia.
2. **Ewakuacja II stopnia** – polega na uprzednio przygotowanym przemieszczeniu ludności (mienia) z rejonów przyległych do zakładów, obiektów hydrotechnicznych, ze stref zalewowych oraz rejonów przyległych do innych obiektów stanowiących potencjalne zagrożenie dla ludności (mienia) w przypadku ich uszkodzenia lub awarii (np. pożary stacji paliw, Browaru lub w zakładzie produkującym lody „Nestle”) – **SPO–22**.
3. **Ewakuacja III stopnia** – polega na uprzednio przygotowanym przemieszczeniu ludności (mienia), podczas podwyższania stanu gotowości obronnej państwa. Jest ona prowadzona w związku z zagrożeniami związanymi z zagrożeniami bezpieczeństwa państwa, kryzysem oraz wojną – **SPO–22 (str. 254), a tym samym z rejonu gdzie będą prowadzone działania zbrojne**.

Ewakuację I i II stopnia organizuje się na polecenie starosty:

- a. z obszarów bezpośrednio zagrożonych na terenie powiatu namysłowskiego,
- b. jeżeli stan klęski żywiołowej wprowadzono na obszarze więcej niż jednej gminy wchodzącej w skład powiatu namysłowskiego.

Ewakuację I lub II stopnia zamierza się realizować poprzez:

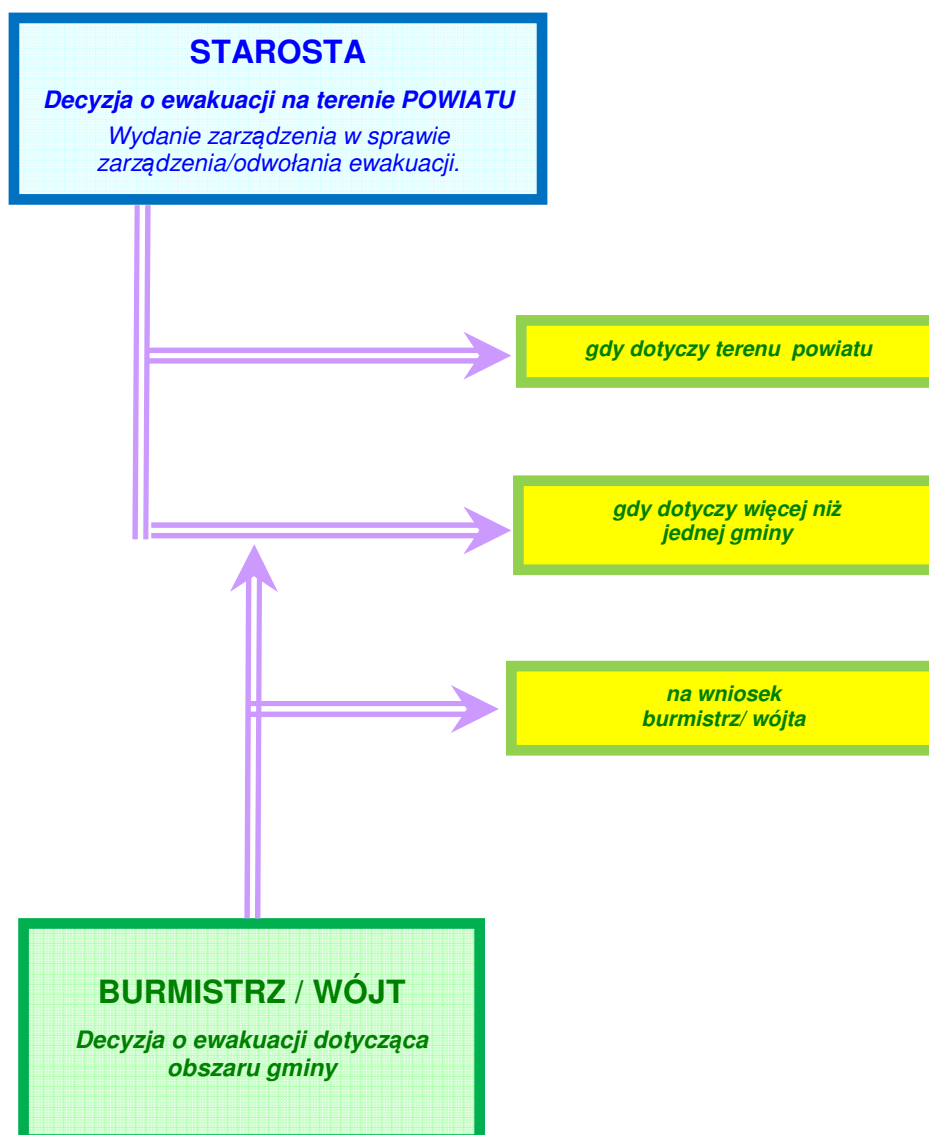
- zaalarmowanie ludności (nadawanie komunikatów przez regionalne rozgłośnie radiowe i TV oraz ruchome środki nagłaśniające, KP PSP i KP Policji)
- częściowe uruchomienie elementów organizacyjnych ewakuacji
- kierowanie ludności ewakuowanej do miejsc przeznaczenia.

Ewakuację na szczeblu powiatu prowadzi się w przypadku, gdy jest to niezbędne w związku z wystąpieniem nw. zagrożeń:

- powodzi powstałych w wyniku topnienia śniegu lub intensywnych opadów deszczu;
- katastrofalnych zatopień spowodowanych przerwaniem tamy na zbiorniku Michalicach;
- pożarów przestrzennych;
- groźnych zjawisk meteorologicznych (huragany, tornada itp.);
- skażeń toksycznymi środkami przemysłowymi (TŚP) w zakładach produkcyjnych oraz w transporcie;
- nadzwyczajnych zdarzeń radiacyjnych;
- zdarzeń związanych z zewnętrznym zagrożeniem państwa;
- zagrożenia lub ataku terrorystycznego.

Praktycznie ewakuację będą wykonywały gminy. Rolą Starosty będzie wsparcie gmin swoimi służbami, osłona procesu samoewakuacji i informowanie mieszkańców o konieczności opuszczenia danego obszaru i jej egzekwowanie – zgodnie z **SPO –22 Powiatowego Planu Zarządzania Kryzysowego**.

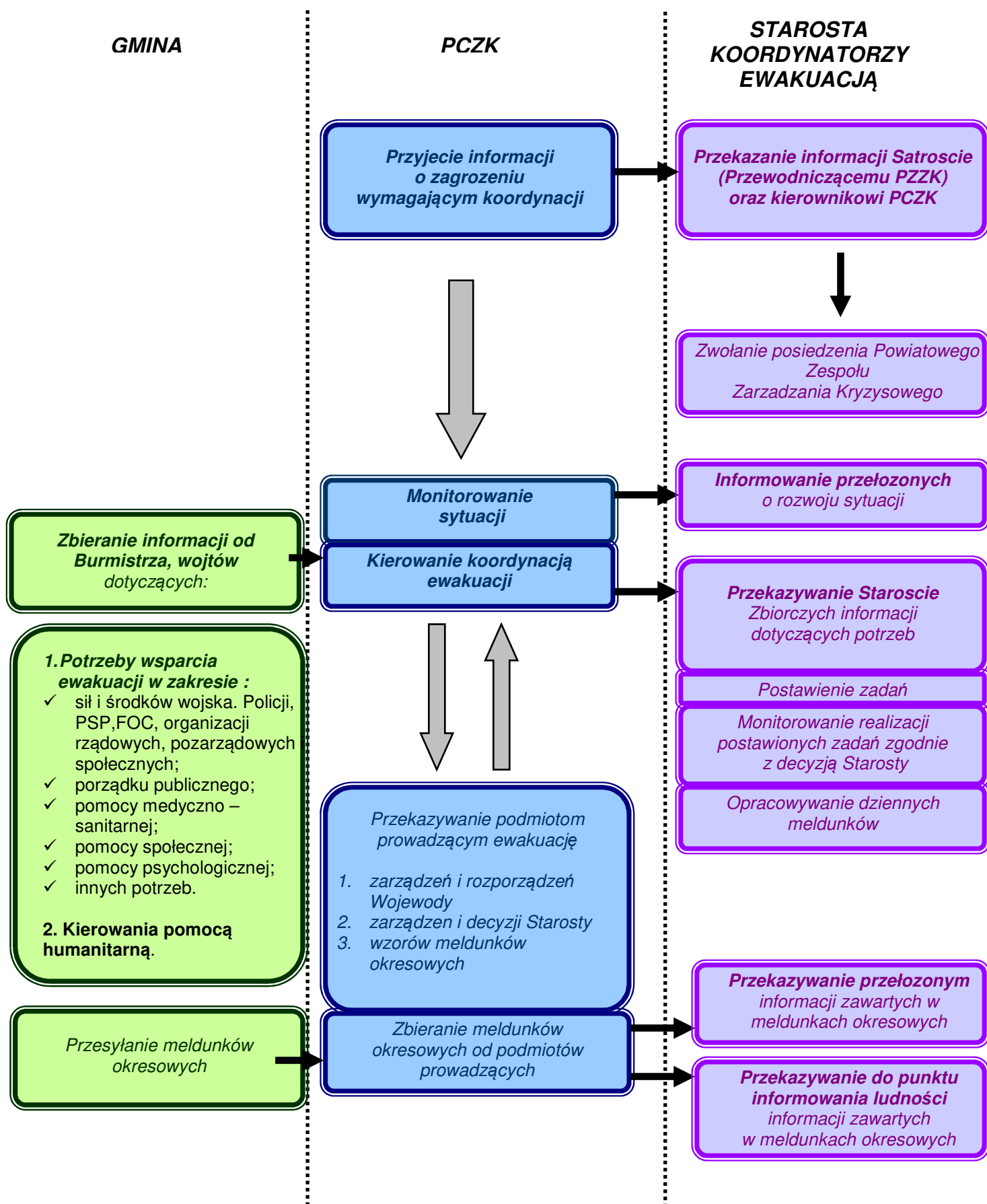
**ORGANIZACJA EWAKUACJI II STOPNIA
DECYZJA O EWAKUACJI**



GMINA

PCZK

**STAROSTA
KOORDYNATORZY
EWAKUACJĄ**



Sposób powiadamiania ludności o zarządzanej ewakuacji

Określenie szczegółowych zasad powiadamiania osób funkcyjnych i organizacji - uczestników fazy reagowania o zaistniałym zdarzeniu.

Powiadomienie - przekazywanie określonej treści przez nadawcę do odbiorcy za pośrednictwem kanału (środek przekazywania informacji). Ze względu na charakter można nadać cechy prawdziwości lub niezgodności z rzeczywistością.	
1.	2.
1. Przyjęcie informacji o zdarzeniu oraz potwierdzenie wiarygodności wystąpienia zdarzenia.	Powiatowe Centrum Zarządzania Kryzysowego
2. Podjęcie decyzji przez Starostę Namysłowskiego o uruchomieniu Powiatowego Zespołu Zarządzania Kryzysowego w pełnym lub osób odpowiedzialnych za dział, w którym nastąpiło zdarzenie.	Starosta Namysłowski
3. Powiadamianie członków Zespołu zgodnie z poleceniem Starosty Namysłowskiego przez Powiatowe Centrum Zarządzania Kryzysowego zgodnie ze spisem telefonów (wersja drukowana i elektroniczna).	Powiatowe Centrum Zarządzania Kryzysowego
4. Uruchomienie jednego punktu kontaktowego z mediami dla wszystkich służb reagujących na zdarzenie lub wprowadzeniu jednego ze stanów wyjątkowych	Rzecznik prasowy Starosty Namysłowskiego
5. Opracowanie komunikatów i ogłoszeń - przekazanie ich przez lokalne media oraz ich rozplakatowanie	Wydział Organizacyjny Rzecznik prasowy Starosty Namysłowskiego
6. Umieszczenie komunikatów na stronie internetowej Starostwa Powiatowego w Namysłowie	Rzecznik prasowy Starosty Namysłowskiego
7. Przekazanie komunikatów przez syreny alarmowe z możliwością podawania komunikatów głosowych	Powiatowe Centrum Zarządzania Kryzysowego

Zarządzanie zasobami sił i środków

Lp.	Rodzaj uruchamianych sił i środków	Zasady uruchamiania zawarte w	Wykonawca
1.	Siły i środki Krajowego Systemu Ratowniczo-Gaśniczego	„Powiatowy Plan Ratowniczy”	Komendant Powiatowy Państwowej Straży Pożarnej
2.	Siły i środki Policji	„Plan działania Komendanta Powiatowego Policji w przypadku zaistnienia katastrofy lub awarii technicznej”	Komendant Powiatowy Policji
3.	Siły i środki pododdziałów Sił Zbrojnych Rzeczypospolitej Polskiej	„Plan udziału WSzW Opole w przypadku wystąpienia sytuacji kryzysowej”	Dyrektor Wydziału Bezpieczeństwa i Zarządzania Kryzysowego, Szeft Wojewódzkiego Sztabu Wojskowego w Opolu
4.	Siły i środki Obrony Cywilnej	„Plan Obrony Cywilnej Powiatu Namysłowskiego”	Naczelnik Wydziału Zarządzania Kryzysowego i Spraw Obywatelskich
5.	Środki i siły magazynu OC/przeciwpowodziowego	SPO – 11	Naczelnik Wydziału Zarządzania Kryzysowego i Spraw Obywatelskich

W powyższym celu można wykorzystać również program „Arcus 2005”, zawierający aktualną bazę danych odnośnie sił i środków.

Organizacja zabezpieczenia opuszczonych pomieszczeń mieszkalnych

Działania poszczególnych służb realizowane są według obowiązujących ich procedur i uzależnione są od zaistniałej sytuacji do głównych zdań zaliczyć należy:

Działania Komendy Powiatowej Policji:

- w Komendzie Powiatowej Policji powołuje się sztab kryzysowy, uruchamia się także dodatkowe stanowisko kierowania dowódcy sił policyjnych w budynku KPP posiadające łączność przewodową i bezprzewodową z Powiatowym Stanowiskiem Kierowania KPP w Namysłowie,
- wyznacza się trasy objazdu w celu zabezpieczenia możliwości szybkiego dojazdu służb ratowniczych;
- w rejonach skrzyżowań rozmieszcza się patrole ruchu drogowego w celu ułatwienia przejazdu siłom ratowniczym,
- wzmacnia się patrole piesze i zmotoryzowane patrolujące tereny opuszczone,
- podejmuje się działania w celu zabezpieczenia elementów ewakuacji mieszkańców z zagrożonych terenów,
- wyznacza się trasy objazdów, dowozu ewakuowanej ludności,
- wyznacza się dodatkowe siły do zabezpieczenia mienia pozostawionego przez ewakuowaną ludność,
- informuje się mieszkańców przez urządzenia nagłaśniające o aktualnej sytuacji,
- zabezpieczenie elementów ewakuacji mieszkańców,
- zabezpieczenie miejsc prowadzenia działań ratowniczych wspólnie z siłami prowadzącymi,
- umożliwienie swobody dojazdu/wyjazdu ekipom, jednostkom ratowniczym i sanitarnym oraz zablokowanie wyjazdu osób i pojazdów z obszaru wyłączzonego,
- zorganizowanie objazdów rejonów zagrożonych oraz informowanie o objazdach,
- ochrona porządku w miejscach pracy ekip ratowniczych i sanitarnych oraz zabezpieczenie miejsc mogących stanowić dodatkowe zagrożenia dla życia i zdrowia ludzi,
- ochrona pozostawionego mienia
- ochrona miejsc składowania mienia porzuconego i ewakuowanego oraz punktów pomocy sanitarnej identyfikacja i prowadzenie wykazów ewentualnych ofiar wśród ludzi
- udzielanie informacji o miejscach pobytu poszkodowanych, przechowywanego i zabezpieczanego mienia oraz informacji o aktualnym stanie zagrożenia.

Zestawienie elementów organizacyjnych ewakuacji

W celu sprawnego przeprowadzenia ewakuacji mieszkańców planuje się uruchomienie na polecenie Starosty Namysłowskiego/Burmistrza Namysłowa/Wójtów Gmin następujących elementów:

zespół ewidencyjno - informacyjny (ZEI)

- zespoły zbiórki (ZZb);
- zespoły załadowcze na środki transportu (ZZ);
- zespoły wyładowcze (ZW);
- zespoły pomocy medycznej (ZPM);
- zespoły rozdzielcze (ZR);
- zespoły pomocy logistycznej w tym technicznej (ZPL)

1. W zależności od miejsca wystąpienia katastrofy, planuje się ewakuować zagrożoną ludność do najbliższych położonych obiektów użyteczności publicznej takich jak:

- szkoły, sale w domach kultury, świetlice wiejskie, itp. (położenie obiektów i trasy na planie graficznym ewakuacji (poza strefą zagrożenia).

2. W rejonach przyjmowania rozwija się elementy organizacyjne, które zapewniają sporządzenie ewidencji ewakuowanej ludności (ZEI) oraz elementy, które zapewniają pomoc medyczną (ZPM).
3. Do kierowania ewakuacją wykorzystane zostaną:
 - sieć telefoniczna Telekomunikacji Polskiej S.A.
 - sieć radiotelefoniczne PSK PSP, PSK Policji oraz służby zdrowia
 - sieć radiotelefoniczna ostrzegania i alarmowania PCZK.
4. W toku przeprowadzenia ewakuacji współdziałanie realizowane będzie w relacjach:
 - zespół kierowania ewakuacją gminy - zespół kierowania ewakuacją powiatu,
 - zespół kierowania ewakuacją powiatu - elementy organizacyjne ewakuacji na terenie powiatu,
 - zespół kierowania ewakuacją powiatu - organy wojska, policji, PKP, telekomunikacji oraz PCK.
 - kierownik ZEI utrzymuje łączność z PZZK oraz z kierownikiem zespołu zbiórki lub zespołu załadowczego, (jeżeli kieruje do nich ludność).

Ewakuacja I, II i III stopnia przewiduje zarówno ewakuację zorganizowaną, jak i samoewakuację.

Praktyczne realizowanie ewakuacji polega na samoewakuacji czyli poinformowaniu mieszkańców o konieczności ewakuacji z danego obszaru. Wsparcie i koordynację działań zapewni powołany przez Starostę Powiatowy Zespół ds. Ewakuacji i Przyjęcia Ludności, w którego skład wchodzi przedstawiciele Policji oraz Starosty, gdzie zapadają bieżące decyzje o kierowaniu określonych sił i środków do zapewnienia koordynacji ewakuacji. Zakłada się, że mieszkańcy dokonują tzw. samoewakuacji, a tym samym nie stanowią dodatkowego „obciążenia” logistycznego, natomiast niewielka część niesamodzielnych mieszkańców wymagać będzie pomocy socjalno - bytowej organizowanej w sposób doraźny z wykorzystaniem również zasobów lokalnych.

Z oceny zagrożenia wynika, że ewakuacja ludności zamknie się w granicach administracyjnych powiatu.

Ponadto przyjęto założenia:

- występujące zagrożenia, zapewniają wystarczająco dużo czasu na ostrzeżenie i wdrożenie ewakuacji II stopnia ludności uznanej za zagrożoną;
- spontaniczna ewakuacja będzie miała miejsce tylko wtedy, kiedy będzie wystarczająco dużo czasu na ostrzeżenie. Od 5 do 20% zagrożonej ludności będzie się ewakuować zanim wydane zostanie takie zalecenie;
- kolejne 20 % ludności opuści zagrożone rejony w ramach samoewakuacji;
- niektórzy mieszkańcy odmówią ewakuowania się niezależnie od rozmiaru ryzyka;
- niektórzy właściciele zwierząt domowych odmówią ewakuacji, dopóki nie zostaną wdrożone rozwiązania zapewniające opiekę nad ich zwierzętami;
- około 20% zagrożonej ludności będzie wymagać ukrycia w instytucjach pomocy społecznej. Wielu ewakuowanych mieszkańców będzie szukać schronienia u krewnych i przyjaciół niż korzystać z zapewnionych przez władze miasta urządzeń pomocy społecznej;
- w razie potrzeby dostępna będzie pomoc wojska dla działań ewakuacyjnych (po zaakceptowaniu przez właściwe władze wojskowe);
- w przypadku pewnych sezonowych zagrożeń do ewakuacji ludzi wykorzystane zostaną wyznaczone standardowe drogi (wg planu awaryjnej komunikacji drogowej);
- w przypadku sytuacji niebezpiecznych powstałych bez ostrzeżenia albo z krótkim ostrzeżeniem ewakuacja zagrożonych ludzi realizowana będzie jako ewakuacja I stopnia i samoewakuacja. Osobą odpowiedzialną w tym przypadku za wdrożenie

ewakuacji będzie kierujący akcją ratunkową na terenie objętym tą akcją, z pomocą organizowaną w razie potrzeby - przez Gminne Centra Zarządzania Kryzysowego przy współudziale Powiatowego Centrum Zarządzania Kryzysowego.

Przy prowadzeniu ewakuacji należy stosować zasadę dobrowolności z uwzględnieniem obowiązków nałożonych na obywateli zapisami w ustawach: o stanie klęski żywiołowej (art. 20 i art. 21 ust. 1 pkt. 11,12 i 15) oraz prawo atomowe (art. 90 pkt 1,2,5 i 6).

**To obywatel decyduje czy
chce poddać się procesowi
ewakuacji czy też nie.**

6. Organizacja ratownictwa, opieki medycznej, pomocy społecznej oraz pomocy psychologicznej

W sytuacjach kryzysowych koniecznym może okazać się hospitalizowanie dużej liczby osób, wówczas też kluczowym okaże się działający w województwie system Państwowe Ratownictwo Medyczne (PRM). Zintegrowane stanowisko dyspozytorskie dla powiatu namysłowskiego zlokalizowane jest w powiecie brzeskim.

**Stanowisko Kierowania
Komendy Powiatowej Państwowej Straży Pożarnej
49 – 300 Brzeg, ul. Saperska 16
Telefon: 77 416 28 11
Tel./Fax: 77 416 28 12
e-mail: brzegrsk@psp.opole.pl**

Natomiast zespoły ratownictwa medycznego rozmieszczone są j.n.:

- Zespół S – miejsce stacjonowania Namysłów,
- Zespół P – miejsce stacjonowania Świerczów

**Ratownictwo Medyczne Falck Medycyna Sp z o.o.
46 – 100 Namysłów, Pl. Powstańców Sl. 3
telefon: 510 202 318, 510 202 336
e- mail: a.gonda@falck.pl
dyspozytor medyczny (w Opolu) tel. 999 lub 519 641 472**

Na terenie powiatu namysłowskiego znajduje się szpital powiatowy, który nie posiada oddziału ratunkowego.

**Namysłowskie Centrum Zdrowia S.A.
46-100 Namysłów, ul. Oleśnicka 4
Telefon: 77 404 02 00, sekretariat 77 404 02 48,
Fax: 77 404 02 50 e-mail: zoznamyslow@wp.pl**

Oddziały NCZ S.A. w Namysłowie oraz ilość łóżek na poszczególnych oddziałach przedstawia poniższa tabelka:

Lp.	oddziały	ilość łóżek	uwagi
1.	wewnętrzny	47	
2.	chirurgiczny	45	
3.	pediatryczny dzienny	12	
4.	ginekologiczno - położniczy	31	
5.	noworodkowy	10	
6.	pozostałe	72	

Najbliższy oddział ratunkowy znajduje się w Brzegu:

Brzeskie Centrum Medyczne
49-300 Brzeg, ul. Mossora 1
Telefon: Centrala 77 444 66 66
(całodobowo - automatyczne przekierowanie na numer izby przyjęć),
Izba przyjęć 77 444 65 33
fax – 77 416 22 18
adres e-mail: zozbrzeg@pro.onet.pl

Nocną i świąteczną opiekę lekarską i pielęgniarską sprawuje:

Namysłowskie Centrum Zdrowia S.A.
46-100 Namysłów, ul. Oleśnicka 4
tel. 77 404 02 33

Ponadto na terenie powiatu namysłowskiego znajduje się:

Stobrowskie Centrum Medyczne w Kup
Oddział Rehabilitacji w Pokoju
46 – 034 Pokój, ul. Namysłowska 22
Telefon: 77 406 54 50
Fax: 77 469 54 61

Szpital ten posiada oddział rehabilitacji narządów ruchu z 85 łózkami.

Ośrodek Leczenia Odwykowego w Woskowicach Małych,
Woskowice Małe 15, 46 – 100 Namysłów
Telefon: 77 419 65 55.

Ośrodek posiada dysponuje 100 łózkami.

Ponadto Wojewoda w sytuacjach szczególnych może podnieść gotowość szpitali.

Opieka społeczna jest domeną gmin. Na terenie każdej gminy znajdują się ośrodki pomocy społecznej dysponujące w tym zakresie zarówno siłami jak i środkami, które stanowić mogą potężną siłę w sytuacjach kryzysowych.

Na terenie powiatu namysłowskiego zadania dot. opieki społecznej realizuje także powiatowa jednostka organizacyjna:

Powiatowe Centrum Pomocy Rodzinie
w Namysłowie, Plac Wolności 12A
tel. 77 410 36 95
fax. 77 410 36 95 wew. 163
e-mail: pcprnamyslow@poczta.onet.pl

ORGANIZACJA POMOCY SPOŁECZNEJ W POWIECIE NAMYSŁOWSKIM (JEDNOSTKI SZCZEBŁA POWIATOWEGO)

I. Powiatowe Centrum Pomocy Rodzinie w Namysłowie

1. zadania z zakresu pomocy społecznej, w szczególności:
 - a. prowadzenie specjalistycznego poradnictwa (psychologiczne, socjalne);
 - b. organizowanie opieki w rodzinach zastępczych;
 - c. zapewnienie opieki i wychowania dzieciom całkowicie lub częściowo pozbawionym opieki rodziców;
 - d. pomoc w integracji ze środowiskiem osób mających trudności w przystosowaniu się do życia;
 - e. pomoc cudzoziemcom;
 - f. umieszczanie osób skierowanych w domu pomocy społecznej;
 - g. prowadzenie ośrodka interwencji kryzysowej.
2. zadania z zakresu rehabilitacji społecznej, w szczególności:
 - a. dla osób niepełnosprawnych:
 - dofinansowanie turnusów rehabilitacyjnych;
 - dofinansowanie likwidacji barier architektonicznych, w komunikowaniu się i technicznych;
 - dofinansowanie zaopatrzenia w sprzęt rehabilitacyjny,
 - przedmioty ortopedyczne i środki pomocnicze;
 - b. dla instytucji:
 - dofinansowanie sportu, kultury, rekreacji i turystyki osób niepełnosprawnych;
 - dofinansowanie zaopatrzenia w sprzęt rehabilitacyjny dla instytucji;
 - dofinansowanie kosztów działalności warsztatów terapii zajęciowej.

II. Dom Dziecka w Namysłowie (z filią w Namysłowie)

Placówka zapewnia dziecku całodobową opiekę i wychowanie oraz zaspokaja jego niezbędne potrzeby, a także kształcenie i wyrównanie opóźnień rozwojowych i szkolnych.

Dom Dziecka w Namysłowie (z filią) jest placówką opiekuńczo-wychowawczą typu socjalizacyjnego, w której przebywają dzieci w wieku od 3 do 18 lat. Liczba miejsc w placówce -24 (Dom Dziecka – 14; Filia – 10).

III. Dom Pomocy Społecznej „PROMYK” z/s w Kamiennej

Placówka zapewnia osobom w podeszłym wieku całodobową opiekę, tzn. w zakresie potrzeb bytowych, opiekuńczych i wspomagających. Dom przeznaczony jest dla kobiet i mężczyzn (49 miejsc).

IV. Ośrodek Interwencji Kryzysowej w Namysłowie

Ośrodek przeznaczony jest dla osób będących w sytuacji kryzysowej, tj. przemoc domowa, zdarzenia losowe, klęski żywiołowe. Ośrodek zapewnia specjalistyczne poradnictwo psychologiczne, pedagogiczne, prawne.

Na mocy podpisanych porozumień powiat namysłowski, w ramach interwencji kryzysowej zapewnia swoim mieszkańcom bezpłatne, całodobowe schronienie wraz z wyżywieniem w dwóch nieodległych specjalistycznych placówkach, tj. Powiatowym Ośrodku Interwencji Kryzysowej w Słupi pod Kępnem oraz w Domu Matki i Dziecka w Opolu.

W ramach interwencji kryzysowej Ośrodek współpracuje z instytucjami i organizacjami działającymi w obszarze pomocy społecznej, zarówno terenu Powiatu, jak i poza nim.

OŚRODEK ŚWIADCZY USŁUGI SPECJALISTYCZNE BEZPŁATNIE I ANONIMOWO.

W zależności od skali zdarzenia celowe jest tworzenie polowych punktów medycznych dysponujących namiotami i podstawowym sprzętem reanimacyjnym. Punkt taki powinien być obsługiwany przez wykwalifikowanych ratowników medycznych i społeczne służby ratownicze dokonujące segregacji poszkodowanych oraz udzielających pierwszej pomocy.

Powinien on współpracować ze służbami prowadzącymi akcje ratownicze, w tym dysponentami lotniczych jak i naziemnych zespołów ratownictwa medycznego działających na obszarze zdarzenia oraz obszarach przyległych, terenowymi jednostkami Państwowej Straży Pożarnej, Policją oraz szpitalami posiadającymi szpitalne oddziały ratunkowe, stanowiska obserwacyjne i zabiegowe na terenie całego województwa i województw ościennych.

Po przeprowadzonej segregacji chorych, najciężej poszkodowani objęci są opieką zespołów ratownictwa medycznego i szpitalną, a osoby lżej poszkodowane są kierowane do punktów organizacji pomocy medycznej, socjalnej i psychologicznej. Punkty te zapewniają pomoc lekarską i pielęgniarską pracującą w trybie gotowości ciągłej w stosunku do potrzeb.

Wykaz i rozmieszczenie jednostek systemu Państwowego Ratownictwa Medycznego zawiera Wojewódzki Plan Działania Systemu Państwowe Ratownictwo Medyczne na lata 2011 i następne dla województwa opolskiego, który jest aktualizowany pod względem potrzeb.

Pomoc psychologiczna.

Opiekę psychologiczną dla osób poszkodowanych w wyniku zdarzenia o charakterze masowym, zarówno w miejscu zdarzenia, jak i w punkcie organizacji pomocy medycznej, psychologicznej i socjalnej zapewnia zespół pracowników Powiatowego Centrum Pomocy Rodzinie, Ośrodka Interwencji Kryzysowej oraz miejskiego i gminnych ośrodków pomocy społecznej. Pracownicy takich ośrodków są przeszkoleni w zakresie interwencji kryzysowej w sytuacjach katastrof masowych.

W związku z tym, iż ośrodek interwencji kryzysowej funkcjonuje całą dobę, w przypadku wystąpienia zdarzenia psycholog interwent i jego zespół pracowników będzie zawiadomiony przez przedstawiciela zespołu zarządzania kryzysowego i w razie potrzeby dowieziony na miejsce zdarzenia.

Ponadto starosta może wykorzystać pracowników Poradni Psychologiczno Pedagogicznej w Namysłowie.

Poradnia Psychologiczno- Pedagogiczna

46-100 Namysłów

ul. Mickiewicza 14

tel./fax 77 410 12 67

tel. 77 410 53 56

e-mail: poradnia_namyslow@wodip.opole.pl

W przypadku zdarzeń masowych przekraczających możliwość udzielania pomocy medycznej przez powiat, Wojewoda w drodze decyzji administracyjnej nakłada na zakłady opieki zdrowotnej obowiązek pozostawania w stanie podwyższonej gotowości w celu przyjęcia osób znajdujących się w stanie nagłego zagrożenia zdrowia.

Zespół ratownictwa medycznego będzie transportował poszkodowanych do najbliższego pod względem czasu dojazdu szpitalnego oddziału ratunkowego (SOR) albo szpitala wskazanego przez dyspozytora medycznego lub lekarza koordynatora medycznego województwa. Jeśli będzie tego wymagała sytuacja, poszkodowany będzie mógł zostać przewieziony bezpośrednio do szpitala wyspecjalizowanego w zakresie udzielania świadczeń zdrowotnych niezbędnych dla ratownictwa medycznego.

Lotnicze Pogotowie Ratunkowe.

Do wezwania śmigłowca HEMS (Helicopter Emergency Medical Service) do lotu ratowniczego uprawnieni są:

- dyspozytor medyczny o którym mowa w art. 26 Ustawy o Państwowym Ratownictwie Medycznym,
- dyspozytor Centrum Operacyjnego LPR,
- dyspozytorzy innych podmiotów ratowniczych (Państwowa Straż Pożarna, GOPR, TOPR, WOPR, PRO, MSR) poprzez dyspozytora medycznego, o którym mowa w ust. 1lit.a) lub bezpośrednio na podstawie podpisanych porozumień.

Uruchomienie zespołu HEMS (śmigłowca) do lotów w ramach medycznych czynności ratunkowych odbywa się na następujących zasadach:

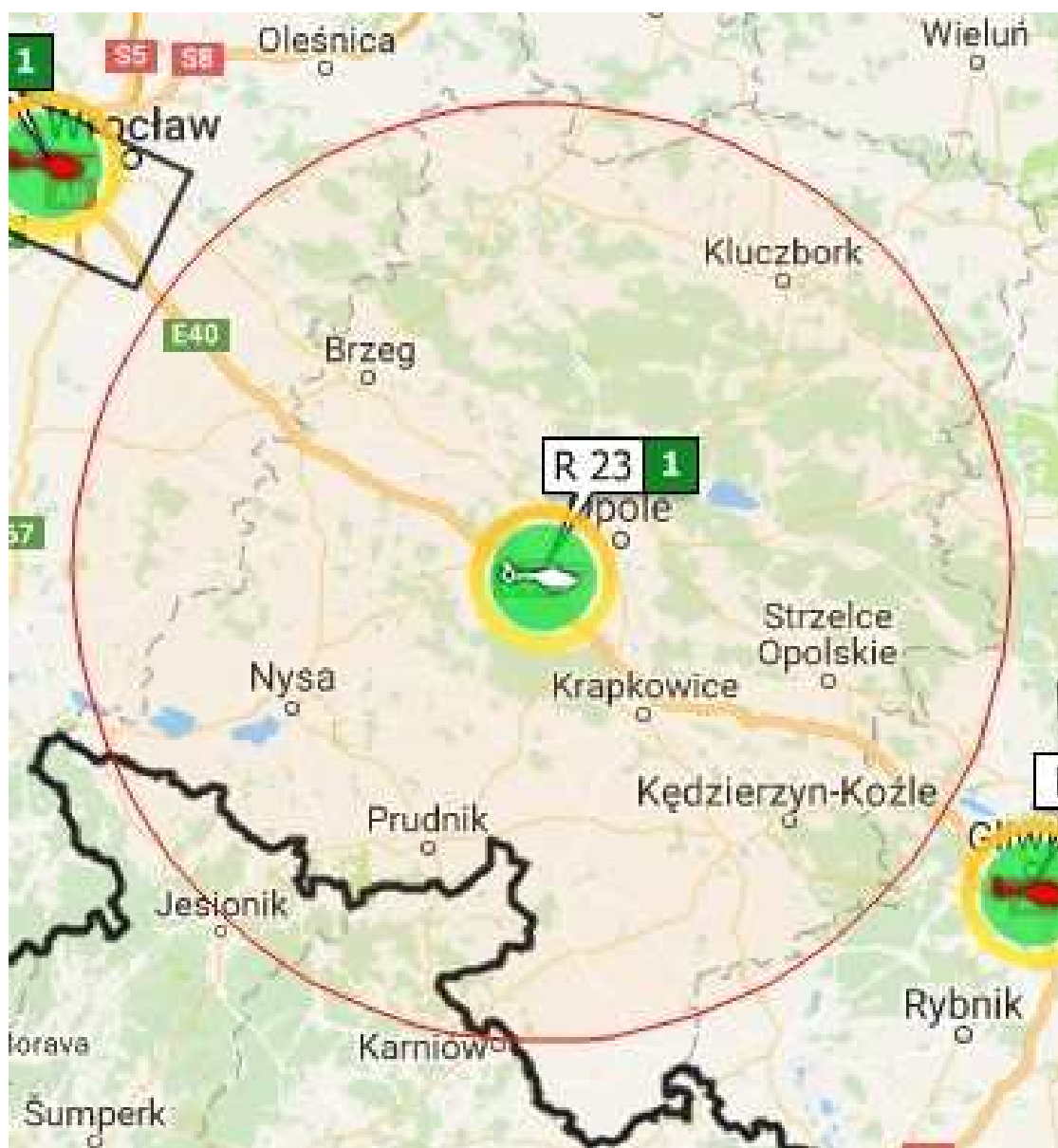
- należy dążyć do wzywania zespołów HEMS bezpośrednio na miejsce zdarzenia.
- wezwanie zespołu HEMS przez uprawnione podmioty odbywa się telefonicznie lub drogą radiową.
- w przypadku braku kontaktu z właściwym terenowo zespołem HEMS Dyspozytor uprawnionych służb ratowniczych kontaktuje się telefonicznie z Centrum Operacyjnym LPR.

Zadysponowanie zespołu HEMS (śmigłowca) powinno nastąpić w poniżej opisanych sytuacjach:

- czas transportu drogą lotniczą z miejsca zdarzenia/wezwania pacjenta w stanie nagłym, do Szpitalnego Oddziału Ratunkowego lub innego stosownego, jest krótszy od czasu transportu innymi środkami lokomocji i może przynieść korzyść w dalszym procesie leczenia,
- występują okoliczności, które mogą uniemożliwić lub istotnie opóźnić dotarcie przez inne podmioty ratownictwa do poszkodowanego znajdującego się w stanie nagłym (np.: topografia terenu),
- zdarzenie masowe (nagle zagrożenie, w wyniku którego zapotrzebowanie na medyczne działania ratownicze przekracza możliwości obecnych na miejscu zdarzenia sił i środków oraz zachodzi konieczność prowadzenia segregacji rozumianej jako ustalanie priorytetów leczniczo – transportowych),
- stany nagłe (inne niż podane poniżej), wymagające pilnej interwencji zespołu ratownictwa medycznego,
- chory nieprzytomny,
- nagłe zatrzymanie krążenia,
- ostre stany kardiologiczne
- przełom nadciśnieniowy,
- udar mózgu,
- wypadki komunikacyjne,
- upadek z wysokości,
- przysypanie, lawina,
- uraz wielonarządowy,
- uraz głowy wymagający pilnej interwencji neurochirurgicznej,
- uraz kręgosłupa z paraplegią, tetraplegią lub objawami lateralizacji,
- uraz drążący szyi, klatki piersiowej, brzucha,
- złamanie dwóch lub więcej kości długich,
- ciężki uraz miednicy,
- amputacja urazowa kończyny,
- oparzenie II^o i III^o przekraczające 20% powierzchni ciała, podejrzenie oparzenia dróg oddechowych, oparzenie elektryczne, eksplozje i pożary,
- hipotermia,
- tonięcie.

Baza LPR na terenie województwa opolskiego

Lp.	Filia	Kryptonim	Telefon	Adres			Typ smigłowca
				kod	miasto	ulica	
1.	Opole	Ratownik 23	22 22 77 623	46-070	Polska Nowa Wieś	Lotniskowa 23	Eurocopter EC 135
			785 390 199				



Bzay LPR na terenie województw ościennych

Lp.	Filia	Kryptonim	Telefon	Adres			Typ smigłowca
				kod	miasto	ulica	
1.	Wrocław	Ratownik 13	22 22 77 613	23-500	Wrocław	Skarzyńskiego 19	Eurocopter EC 135
			605 885 388				
2.	Gliwice	Ratownik 4	22 22 77 604	44-100	Gliwice	Pilotów, Lotnisko Gliwice	Eurocopter EC 135
			601 347 801				
3.	Ostrów Wlkp.	Ratownik 21	22 22 77 621	63-410	Ostrów Wlkp.	Michałków 1b	Eurocopter EC 135
			721 230 503				
4.	Łódzkie	Ratownik 16	22 22 77 646	94-328	Łódź	Gen. Maczka 36c Lotnisko Lublinek	Eurocopter EC 135
			603 939 79				



Miejsce zdarzenia

Miejsce zdarzenia, to miejsce w którym nastąpiło zdarzenie powodujące stan nagłego zagrożenia zdrowotnego, i obszar, na który rozciągają się jego skutki (zg. z Ustawą z dnia 8 września 2006 r. o Państwowym Ratownictwie Medycznym)

- W dziennych misjach ratunkowych wykonywanych przez Śmigłowcową Służbę Ratownictwa Medycznego załoga śmigłowca wybiera do lądowania miejsce najbliższe miejscu zdarzenia.
- Minimalne wymiary takiego miejsca nie mogą być mniejsze niż 2D x 2D (gdzie D to największy wymiar śmigłowca z obracającymi się wirnikami, dla śmigłowca EC 135 2D x 2D to 25m x 25 m).

MIEJSCE ZDARZENIA W DZIEŃ NIE MUSI BYĆ ZABEZPIECZONE PRZEZ JEDNOSTKI STRAŻY POŻARNEJ.

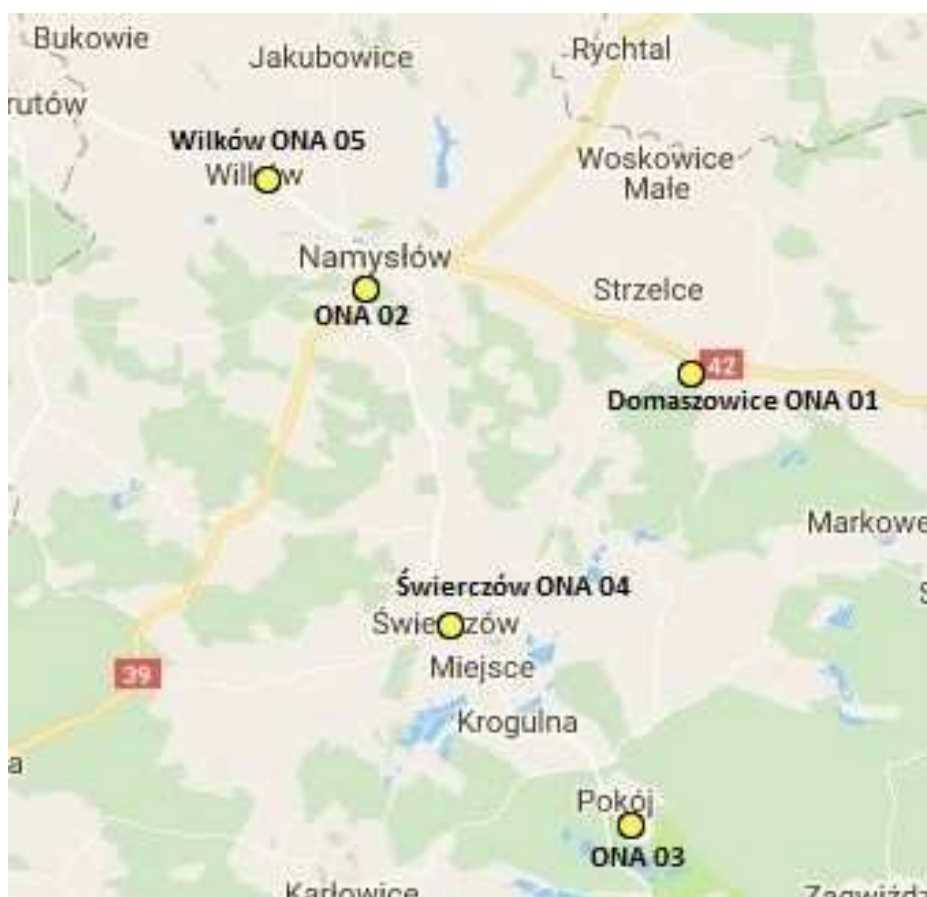
WYBORU MIEJSCA DO LĄDOWANIA DOKONUJE ZAŁOGA ŚMIGŁOWCA

„Miejsce gminne” wykorzystywane przez Lotnicze Pogotowie Ratunkowe

Są to miejsca lądowania śmigłowców wyznaczone w każdej gminie w celu przekazania pacjenta z naziemnego zespołu ratownictwa medycznego do śmigłowca i odtransportowania go do specjalistycznego ośrodka wyposażonego w lądowisko całodobowe. Wykorzystywane są w operacjach HEMS zarówno w nocy jak i w dzień.

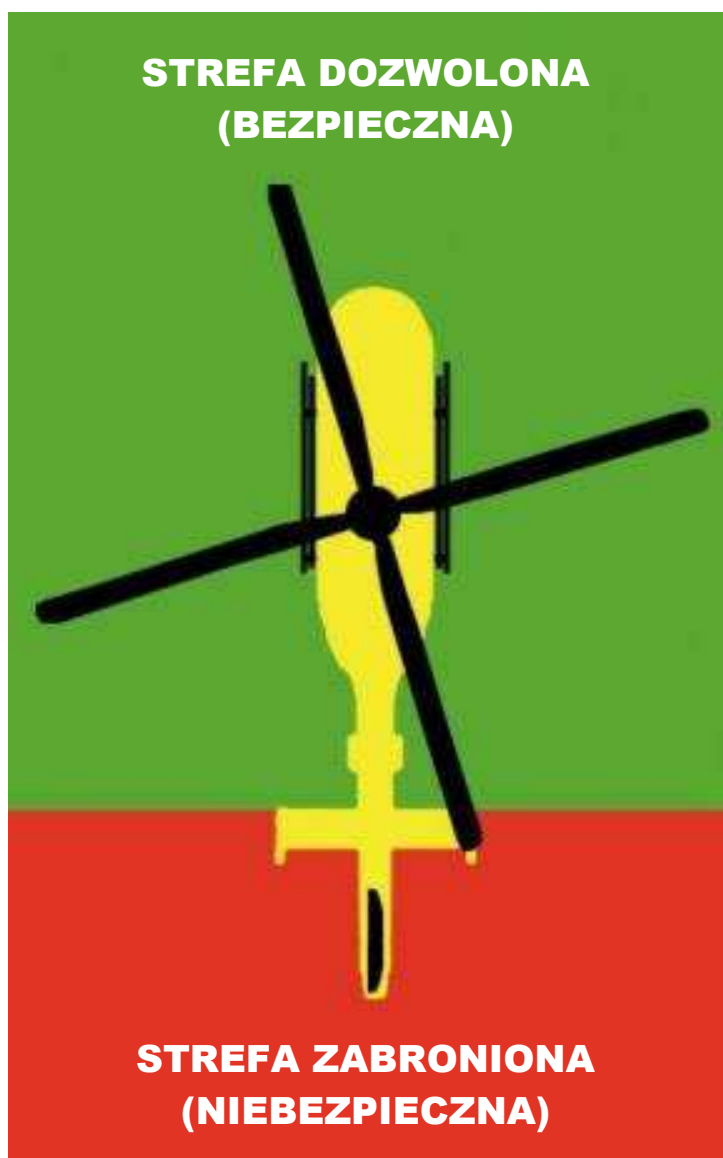
MIEJSCE GMINNE NIE JEST LĄDOWISKIEM PRYZSZPITALNYM

W chwili powstania programu wyznaczania miejsc gminnych, były one formalnie tak zwanymi innymi miejscami przeznaczonymi do startów i lądowań (zgodnie z wytycznymi Prezesa Urzędu Lotnictwa Cywilnego). Obecnie znowelizowana Ustawa Prawo Lotnicze wycofała pojęcie innego miejsca przystosowanego do startów i lądowań. Nazwa „miejsce gminne” została wymyślona przez Lotnicze Pogotowie Ratunkowe. **Patrz: załącznik nr 89 – Mapa miejsc gminnych oraz lądowisk przyszpitalnych.**



Strefy niebezpieczne przy śmigłowcu:

- W trakcie lądowania, wyłączenia silników, rozruchu oraz startu, generalnie w czasie, gdy wirnik nośny się kręci – obowiązuje bezwzględny zakaz zbliżania się kogokolwiek do śmigłowca na wyznaczone lądowisko HEMS lub odległość mniejszą jak 30 metrów.
- Podmuch od pracującego wirnika stwarza możliwość poderwania luźnych przedmiotów (np. pościeli z noszy, folii, śniegu kurzu), stanowi to zagrożenie dla przyjmujących oraz śmigłowca
- Uważaj na wirujące łopaty.
- Nigdy nie przechodź w rejonie śmigła ogonowego śmigłowca!
- Nigdy nie podchodź do śmigłowca od strony wznoszącego się zbocza! Uważaj na łopaty wirnika nośnego!
- Do śmigłowca zbliżaj się z boku lub przodu.
- Do śmigłowca podchodź tylko na wyraźny znak załogi po zatrzymaniu się zespołu napędowego.
- Po przekazaniu pacjenta kontakt z załogą nawiązuj tylko radiowo lub wizualnie – nie zbliżaj się do śmigłowca.



7. Organizacja ochrony przed zagrożeniami charakterystycznymi dla danego obszaru

Na podstawie przeprowadzonej analizy i oceny, wymienionych w **katalogu** zagrożeń oraz **map zagrożeń – charakterystycznym zagrożeniem** dla powiatu namysłowskiego – jednocześnie negatywnie wpływającym na poziom bezpieczeństwa ludności (w zakresie ich życia i zdrowia), mienia w znacznym rozmiarze i środowiska oraz wywołującym ograniczenia w działaniu właściwych organów administracji publicznej – jest zagrożenie **skażeniem chemiczno - ekologicznym**. Jest to związane z transportem materiałów niebezpiecznych przez teren powiatu oraz uwolnieniem się niebezpiecznych substancji chemicznych, głównie amoniaku, zwłaszcza w takich zakładach jak:

- „**Browar Namysłów**” w Namysłowie, ul. Chrobrego nr 26;

- „**NESTLE POLSKA**” S.A. – ul. Oleśnicka nr 17.

W związku z tym, na wszystkich szczeblach administracji publicznej, szczególny nacisk kładzie się na zorganizowanie na administrowanych terenach właściwej ochrony przed tym zagrożeniem.

W powiecie namysłowskim organizacja ochrony przed tym zagrożeniem oparta jest na **systemie ujętym w cztery fazy – wywodzącym** się z definicji zarządzania kryzysowego (na podstawie **art. 2 (zał. 57 poz. 11)** ustawy z dnia 26 kwietnia 2007 r. **o zarządzaniu kryzysowym** – (Dz.U.z 2017 poz.209):

- 1) zapobiegania;
- 2) przygotowania;
- 3) reagowania;
- 4) odbudowy.

W każdej z nich wyznaczono **podmiot wiodący** oraz **podmioty wspomagające** i przypisano im określone **zadania (str. 111)** (wg kompetencyjnego zakresu odpowiedzialności), które realizują na podstawie określonych w niniejszym Planie, ujednoczonych pod względem formy dla wszystkich organów administracji publicznej, procedur: **reagowania kryzysowego PRK – 1 (str. 149)** i **zarządzania kryzysowego (PZK – 1 s. 290 do PZK 6 – str. 308)**, jak również wspólnych zasad **współdziałania**.

Poszczególne podmioty dysponują odpowiednim **sprzętem i materiałami**, a ich siły uruchamiane są według określonego **trybu**.

Działanie organów administracji publicznej wraz z określonymi podmiotami według wyżej przedstawionego systemu pozwala na zwiększenie bezpieczeństwa ludności oraz zmniejszenie strat i szkód spowodowanych tego typu zagrożeniem.

System organizacji ochrony przed zagrożeniem wystąpienia lub wystąpieniem skażenia chemiczno-ekologicznego na obszarze powiatu namysłowskiego przedstawiony jest na poniższym schemacie:

STAROSTA NAMYSŁOWSKI

SKAŻENIE CHEMICZNO- EKOLOGICZNE

ZAPOBIEGANIE

PODMIOT WIODĄCY:

Komenda Powiatowa Państwowej Straży Pożarnej w Namysławie

PODMIOTY WSPOMAGAJĄCE:

Komenda Powiatowa Policji w Namysławie
Państwowy Powiatowy Inspektorat Sanitarny w Namysławie
Powiatowy Inspektorat Weterynarii w Namysławie ,
Wydział Ochrony Środowiska, Rolnictwa i Leśnictwa
Wydział Edukacji, Kultury i Sportu
Powiatowe Centrum Zarządzania Kryzysowego,
Wydział Zarządzania Kryzysowego i Spraw Obywatelskich.

ODBUDOWA

PODMIOT WIODĄCY:

Urzędy Gmin i Starostwo Powiatowe

PODMIOTY WSPOMAGAJĄCE:

Zarząd Dróg Wojewódzkich w Opolu
Generalna Dyrekcja Dróg Krajowych i Autostrad w Opolu ,
PKP Polskie Linie Kolejowe w Opolu,
Państwowy Powiatowy Inspektorat Sanitarny w Namysławie,
Powiatowy Inspektorat Weterynarii w Namysławie,
Powiatowy Inspektorat Nadzoru Budowlanego w Namysławie,
Powiatowe Centrum Zarządzania Kryzysowego,
Wydziały Starostwa Powiatowego w Namysławie: Wydział Zarządzania Kryzysowego i Spraw Obywatelskich, Wydział Organizacyjny, Wydział Ochrony Środowiska, Rolnictwa i Leśnictwa, Wydział Edukacji, Kultury i Sportu, Wydział Finansowy, Wydział Geodezji, Kartografii i Gospodarki Nieruchomościami, Wydział Inwestycji, Zamówień Publicznych i Mienia Powiatu, Wydział Architektury i Budownictwa, Radca Prawny, Rzecznik Prasowy,
podmioty odpowiedzialne za dostawę energii i gazu.

PRZYGOTOWANIE

PODMIOT WIODĄCY:

Starosta Namysławski

PODMIOTY WSPOMAGAJĄCE:

Zarząd Dróg Wojewódzkich w Opolu
Generalna Dyrekcja Dróg Krajowych i Autostrad w Opolu,
PKP Polskie Linie Kolejowe w Opolu,
Komenda Powiatowa Państwowej Straży Pożarnej w Namysławie
Komenda Powiatowa Policji w Namysławie
Państwowy Powiatowy Inspektorat Sanitarny w Namysławie,
Powiatowy Inspektorat Weterynarii w Namysławie
Powiatowe Centrum Zarządzania Kryzysowego,
Wydziały Starostwa Powiatowego:

- Zarządzania Kryzysowego i Spraw Obywatelskich,
- Wydział Ochrony Środowiska, Rolnictwa i Leśnictwa
- Wydział Edukacji, Kultury i Sportu
- Wydział Inwestycji Zamówień Publicznych i Mienia Powiatu

podmioty odpowiedzialne za dostawę energii i gazu.

REAGOWANIE

PODMIOT WIODĄCY:

Starosta Namysławski

PODMIOTY WSPOMAGAJĄCE:

Zarząd Dróg Wojewódzkich w Opolu
Powiatowy Zespół Zarządzania Kryzysowego,
Generalna Dyrekcja Dróg Krajowych i Autostrad w Opolu,
Komenda Powiatowa Państwowej Straży Pożarnej w Namysławie,
Komenda Powiatowa Policji w Namysławie,
Powiatowy Inspektorat Nadzoru Budowlanego w Namysławie,
Państwowy Powiatowy Inspektorat Sanitarny w Namysławie,
Powiatowy Inspektorat Weterynarii w Namysławie,
Powiatowe Centrum Zarządzania Kryzysowego,
Wydziały Starostwa Powiatowego w Namysławie
podmioty odpowiedzialne za dostawę energii i gazu.

ZADANIA

ZAPOBIEGANIE

Działania uprzedzające, eliminujące lub redukujące prawdopodobieństwo wystąpienia sytuacji kryzysowej albo w znacznym stopniu ograniczające jej skutki

- analiza zagrożeń i ich monitorowanie,
- ocena wrażliwości społeczeństwa na zagrożenia,
- ocena możliwych strat ludzkich, mienia i infrastruktury,
- wspieranie badań stosowanych, uświadamianie społeczeństwa i powszechna edukacja w zakresie przeciwdziałania zagrożeniom,
- racjonalne planowanie zagospodarowania przestrzennego,
- określenie zasad oraz sposobów kontroli i nadzoru

PRZYGOTOWANIE

Podejmowanie działań planistycznych dotyczących sposobu reagowania w przypadku wystąpienia sytuacji kryzysowej oraz działań mających na celu przygotowanie zasobów sił i środków niezbędnych do efektywnego reagowania

- opracowanie planu zarządzania kryzysowego,
- ewidencja zasobów specjalistycznych sił i środków reagowania,
- określenie zasad obiegu informacji,
- określenie systemów monitorowania, alarmowania i ostrzegania,
- uświadamianie społeczeństwa i powszechna edukacja w zakresie prawidłowych zachowań przed i w czasie sytuacji kryzysowych,
- doskonalenie służb,
- organizowanie i prowadzenie szkoleń, ćwiczeń i treningów w zakresie reagowania na potencjalne zagrożenia

ODBUDOWA

Realizacja zadań mających na celu przywrócenie zdolności reagowania oraz odtwarzania kluczowej dla funkcjonowania danego obszaru infrastruktury, tak aby była mniej wrażliwa na kolejne zdarzenia krytyczne

- szacowanie szkód,
- odtworzenie kluczowej infrastruktury telekomunikacyjnej, energetycznej, paliwowej, transportowej i dostarczania wody,
- zapewnienie opieki medycznej i rehabilitacji,
- zapewnienie długofalowej pomocy społecznej osobom poszkodowanym, przyznawanie i wypłacanie zasiłków i odszkodowań,
- odtworzenie i uzupełnienie zapasów i gotowości służb,
- rozliczenie kosztów działań,
- inicjatywa legislacyjna,
- przygotowanie sprawozdań i raportów, modyfikacja i aktualizacja procedur reagowania

REAGOWANIE

Uruchomienie działań mających na celu udzielanie pomocy poszkodowanym, zahamowanie rozwoju występujących zagrożeń oraz ograniczenie strat i zniszczeń

- uruchomienie procedur reagowania kryzysowego,
- uruchomienie sił i środków,
- zapewnienie sprawnego obiegu informacji, zorganizowanie punktu kontaktowego (informowanie ludności),
- uruchomienie systemów ostrzegania i alarmowania,
- zapewnienie opieki medycznej, ewakuacja prewencyjna ludności, wnioskowanie o ewentualną pomoc zagraniczną,
- wsparcie działań przez Siły Zbrojne RP, udział organizacji społecznych i humanitarnych,
- uruchomienie pomocy społecznej i psychologicznej,
- stworzenie doraźnych warunków do przetrwania osób poszkodowanych

8. Wykaz zawartych umów i porozumień związanych z realizacją zadań zawartych w Powiatowym Planie Zarządzania Kryzysowego

L.p.	Rodzaj dokumentu	Podmiot z którym zawarto uzgodnienie
1.	Porozumienie z dnia 4 czerwca 2007r. zawarte pomiędzy Komendantem Placówki Żandarmerii Wojskowej w Brzegu w sprawie zakresu współdziałania z Powiatowym Centrum Zarządzania Kryzysowego.	Komendant Placówki Żandarmerii Wojskowej w Brzegu
2.	Porozumienie z dnia 4 grudnia 2008r. zawarte pomiędzy Wojskowym Komendantem Uzupelnień w Brzegu a Starostą Namysłowskim w sprawie współdziałania i wzajemnego przekazywania informacji w zakresie bezpieczeństwa cywilnego ochrony ludności.	Wojskowy Komendant Uzupelnień w Brzegu
3.	Notatka służbowa z dnia 15 kwietnia 2009r. w sprawie uzgodnienia zasad współdziałania Wojskowego Komendanta Uzupelnień w Brzegu ze Starostą Namysłowskim w zakresie organizacji doręczania kart powołania, wezwań do wykonania obowiązku świadczeń i rozplakatowania obwieszczeń.	Wojskowy Komendant Uzupelnień w Brzegu
4.	Uzgodnienia z dnia 27 maja 2009r. w zakresie współdziałania pomiędzy Komendantem Placówki Straży Granicznej a Starostą Namysłowskim.	Komendant Placówki Straży Granicznej w Opolu
5.	Porozumienie z dnia 17 lipca 2009r. zawarte pomiędzy Starostą Namysłowskim a Powiatowym Centrum Pomocy Rodzinie – Ośrodkiem Interwencji Kryzysowej w Namysłowie dot. określenia zasad współpracy w zakresie podejmowania interwencji kryzysowej w sytuacjach katastrof masowych (katastrofy komunikacyjne, budowlane, naturalne i pożary).	Kierownik Powiatowego Centrum Pomocy Rodzinie w Namysłowie
6.	Porozumienie z dnia 16 października 2009r., zawarte pomiędzy Kierownikiem Składu J.W. 1946 w Jastrzębiu a Starostą Namysłowskim w sprawie współdziałania i wzajemnego przekazywania informacji w zakresie bezpieczeństwa i ochrony ludności.	Kierownik Składu J.W. 1946 w Jastrzębiu
7.	Porozumienie z dnia 18 listopada 2009r. zawarte pomiędzy Starostą Namysłowskim a Przedsiębiorstwem Komunikacji Samochodowej Sp. z o.o. w Namysłowie w sprawie zabezpieczenia potrzeb przewozowych.	Prezes Przedsiębiorstwa Komunikacji Samochodowej Sp. z o.o. w Namysłowie
8.	Porozumienie zawarte w dniu 08 maja 2014r. dotyczące określania zasad współpracy w zakresie podejmowania interwencji kryzysowej w sytuacjach katastrof masowych	Prezes towarzystwa Społecznych Działań na Rzecz Dzieci i Młodzieży „RAZEM W PRZYSZŁOŚĆ”

9. Zasady oraz tryb oceniania i dokumentowania szkód

Podstawy prawne

- 1) ustawa z dnia 12 marca 2004r. o **pomocy społecznej** (t.j. Dz.U. 2017r. poz. 1769 z późn. zm;
- 2) rozporządzenia Rady Ministrów z dnia 8 czerwca 1999r. w sprawie **zasad oraz trybu ustalania i wypłaty odszkodowań za szkody poniesione w związku z akcjami zwalczania klęsk żywiołowych** (Dz.U.99.55.573);
- 3) Wytyczne Ministra Spraw Wewnętrznych i Administracji **w sprawie zasad i trybu udzielania jednostkom samorządu terytorialnego dotacji celowych z budżetu państwa na dofinansowanie zadań własnych związanych z remontem i odbudową obiektów budowlanych zniszczonych lub uszkodzonych w wyniku zdarzeń noszących znamiona klęski żywiołowej, w tym na przeciwdziałanie skutkom takich zdarzeń w przyszłości.**

W wypadku wystąpienia na terenie danej jednostki samorządu terytorialnego zdarzeń o charakterze klęski żywiołowej istnieje możliwość uzyskania przez poszkodowanych pomocy – w ramach obecnie obowiązujących przepisów prawnych, w zakresie poniesionych szkód:

- 1) w infrastrukturze komunalnej – obiekty budowlane;
- 2) w infrastrukturze obiektów mieszkalnych
- 3) w rolnictwie.
- 4) w sferze socjalno-bytowej.

Ponadto, funkcjonuje także forma wsparcia przez Starostę osób (rodzin) poszkodowanych w sferze socjalno-bytowej.

Ocenianie i dokumentowanie szkód musi być zrealizowane w sposób umożliwiający pełną ewidencję zarówno poniesionych strat jak i podmiotu, który poniósł szkodę, tj. każdy obiekt zniszczony przez klęskę żywiołową i umieszczony w protokole szkód powinien zostać ujęty i opisany (protokół komisji oceniającej szkody). Koniecznym jest posiadanie dokumentów potwierdzających wykonanie działań wraz z dokumentacją fotograficzną strat.

Zasady oceniania i dokumentowania szkód i strat majątkowych opisuje **SPO-12 – Ocenianie i dokumentowanie szkód**

Do oceniania i dokumentowania szkód mają zastosowanie „Zasady i procedury ustalania szkód i szacowania strat spowodowanych klęskami żywiołowymi oraz ubiegania się o dofinansowanie zadań własnych jednostek samorządu terytorialnego w dziedzinie remontów lub odbudowy uszkodzonych i zniszczonych obiektów budowlanych” wydane przez MSW, Biuro ds. Usuwania Skutków Klęsk Żywiołowych (www.msw.gov.pl)

Wyznaczony Zarządzeniem Starosty Namysłowskiego merytoryczny wydział Starostwa we współdziałaniu z uczestnikami fazy reagowania opracowuje raport odbudowy, który zawiera poniższa tabela:

RAPORT ODBUDOWY

Zadania	Główny wykonawca	Współwykonawca
Szczegółowy wykaz strat w infrastrukturze	Wydział Inwestycji, Zamówień Publicznych i Mienia Powiatu	Powiatowy Inspektorat Nadzoru Budowlanego, Wydział Dróg Powiatowych, operatorzy telekomunikacyjni i inne podmioty dysponujące elementami infrastruktury
Szczegółowy wykaz strat w potencjale ratowniczym	Komenda Powiatowa Państwowej Straży Pożarnej w Namysłowie	Komenda Powiatowa Policji w Namysłowie, Wydział Zarządzania Kryzysowego i Spraw Obywatelskich oraz inne podmioty odpowiedzialne za ratownictwo
Szczegółowy wykaz strat dóbr kultury	Wydział Edukacji, Kultury i Sportu	Inne podmioty w razie potrzeby
Projekt harmonogramu likwidacji strat i szkód	Wydział Zarządzania Kryzysowego i Spraw Obywatelskich	Wszystkie podmioty przygotowujące wykazy strat i szkód
Wstępny bilans potrzeb finansowych w zakresie odbudowy	Wydział Finansowy Starostwa Powiatowego	Wszystkie podmioty przygotowujące wykazy strat i szkód

Po opracowaniu raportu odbudowy Powiatowy Zespół Zarządzania Kryzysowego koordynuje zaplanowane działania dotyczące w szczególności:

- odbudowy infrastruktury telekomunikacyjnej, energetycznej, paliwowej, transportowej i dostarczania wody,
- pomocy medycznej,
- odbudowy zapasów służb ratowniczych,
- pomocy psychologicznej ofiarom zdarzeń.

W wypadku wprowadzenia stanu klęski żywiołowej na obszarze obejmującym powiat namysłowski, jak i sąsiednie powiaty (gminy) Powiatowy Zespół Zarządzania Kryzysowego ściśle współpracuje z Wojewódzki Zespołem Zarządzania Kryzysowego, a poprzez niego z zespołami sąsiednich powiatów (gmin) w aspektach opracowania raportu odbudowy i jego realizacji - jeśli zachodzi taka konieczność.

Ogólne zadania w fazie odbudowy są następujące:

- **odbudowa infrastruktury telekomunikacyjnej, energetycznej, paliwowej, transportowej i dostarczania wody:**
 - zapewnienie przejezdności szlaków komunikacyjnych (odśnieżanie) – Wydział Dróg Starostwa Powiatowego oraz siły i środki wojska,
 - dekontaminacja sprzętu, budynków, urządzeń oraz terenu w rejonie awarii - za

- pomocą sił i środków Komendy Powiatowej Państwowej Straży Pożarnej,
 - prowadzenie zabiegów sanitarnych i specjalnych - za pomocą sił i środków wojska pod kierownictwem przedstawicieli Powiatowego Inspektoratu Sanitarnego,
 - odbudowa infrastruktury telekomunikacyjnej będzie realizowana przez operatorów telekomunikacyjnych zgodnie z uzgodnionymi z Wojewodą Opolskim *planami działań operatorów telekomunikacyjnych na wypadek szczególnych zagrożeń*, w fazie odbudowy wykorzystywane będą wszelkie dostępne środki łączności (głównie radiotelefoniczne),
 - odbudowa infrastruktury energetycznej i paliwowej realizowana będzie przez firmy dystrybuujące energię i paliwa zgodnie z przyjętymi przez nich planami,
 - odbudowa infrastruktury dostarczania wody pozostaje w kompetencjach Burmistrza Namysłowa i wójtów gmin, a realizuje ją „EKOWOD” Sp. z o.o. w Namysłowie.
- **w zakresie pomocy medycznej:**
 - zwrot kosztów poniesionych przez wytypowane do działania w czasie epidemii zakłady opieki zdrowotnej ze środków budżetu państwa,
 - odbudowa zniszczonych obiektów służby zdrowia - wsparcie organów założycielskich,
 - w razie wystąpienia braków w zaopatrzeniu w środki medyczne - wystąpienie z wnioskiem o wykorzystanie rezerw będących w dyspozycji Wojewody,
 - koordynacja wsparcia działań personelu medycznego przez organizacje pozarządowe i wolontariuszy;
 - **odbudowa zapasów służb ratowniczych** - w ramach zwrotu kosztów poniesionych przez służby ratownicze związanych z udziałem w likwidacji klęsk żywiołowych z budżetu państwa;
 - **pomoc psychologiczna ofiarom zdarzeń:**
 - wsparcie emocjonalne na miejscu zdarzenia,
 - zespoły debriefingu (odreagowania) od 24 do 72 godzin po zdarzeniu,
 - rehabilitacja psychologiczna trwająca do 6 miesięcy,
 - działania te realizowane będą przez psychologów wolontariuszy lub psychologów zatrudnianych na podstawie umów cywilnoprawnych będą koordynowane na poziomie Starostwa Powiatowego w Namysłowie przez Poradnię Psychologiczno-Pedagogiczną oraz Powiatowe Centrum Pomocy Rodzinie - Ośrodek Interwencji Kryzysowej i finansowe ze środków budżetu państwa oraz środków samorządów terytorialnych.

Starosta Namysłowski kierujący działaniami na terenie powiatu może zwrócić się do Wojewody Opolskiego o udzielenie pomocy (wsparcia) w zakresie:

- odbudowy infrastruktury telekomunikacyjnej, energetycznej, transportowej, paliwowej i dostarczania wody,
- pomocy medycznej,
- odbudowy potencjału służb ratowniczych,
- pomocy psychologicznej ofiarom zdarzeń.

Wniosek o udzielenie pomocy powinien zawierać następujące elementy:

- szczegółowy wykaz strat i szkód,
- wstępny bilans potrzeb finansowych w zakresie odbudowy z uwzględnieniem planowanych środków własnych miasta i potrzeb finansowych z budżetu państwa,
- harmonogram likwidacji strat i szkód siłami własnymi,
- szczegółowy wykaz potrzeb wsparcia.

10. Procedury uruchamiania rezerw państwowych

PRP – 1	Rodzaj dokumentu	PROCEDURA URUCHAMIANIA REZERW PAŃSTWOWYCH	Data	
	Nazwa dokumentu	OGÓLNA PROCEDURA URUCHAMIANIA REZERW PAŃSTWOWYCH	Podmiot opracowujący	SP WZKiSO

I. Cel procedury

Określenie sposobu udostępniania rezerw państwowych w przypadku wystąpienia klęski żywiołowej, sytuacji kryzysowej, odtworzenia infrastruktury krytycznej lub zaspokojenia podstawowych potrzeb obywateli, ratowania ich życia i zdrowia, a także potrzebę wsparcia realizacji celów społecznych.

II. Lider/ Uczestnicy procedury

Starosta Namysłowski/Dyrektor Wydziału Bezpieczeństwa i Zarządzania Kryzysowego Opolskiego Urzędu Wojewódzkiego (WBiZK), Kierownik Wojewódzkiego Centrum Zarządzania Kryzysowego (WCZK), Naczelnik Wydziału i Zarządzania Kryzysowego i Spraw Obywatelskich (ZKiSO), podmioty wykorzystujące rezerwy państwowe.

III. Wejścia, wyjścia oraz formalne podstawy realizacji procedury

Wejścia	Wyjścia	Podstawy prawne realizacji procedury
Wystąpienie klęski żywiołowej lub sytuacji kryzysowej, oraz zakłóceń w ciągłości dostaw służących funkcjonowaniu gospodarki narodowej i zaspokojenia podstawowych potrzeb obywateli, ratowania ich życia i zdrowia, a także potrzebę wsparcia realizacji celów społecznych.	Wykorzystanie/użytkowanie udostępnionych rezerw materiałowych zgodnie z zaistniałą potrzebą i ich przeznaczeniem oraz dokonanie zwrotu części niewykorzystanych rezerw.	ustawa z dnia 29 października 2010 r. o rezerwach strategicznych (Dz.U.2017r. poz. 1846); ustawa z dnia 26 kwietnia 2007 r. o zarządzaniu kryzysowym (Dz.U.z 2017 poz.209 z późn zm.); ustawa z dnia 23 stycznia 2009 r. o wojewodzie i administracji rządowej w województwie (Dz.U.z2017r. poz. 2234).

IV. Opis postępowania

Przedsięwzięcia	Wykonawcy
1. Monitorowanie rozwoju sytuacji kryzysowej, stwarzającej możliwość zaistnienia zagrożenia życia ludzkiego oraz drastycznego pogorszenia się warunków bytowych ludności lub możliwość znacznych szkód i strat materialnych, wynikających z nieprzewidzianych zdarzeń i okoliczności oraz klęsk żywiołowych i sytuacji kryzysowych 0 w przypadku bezwzględnej potrzeby użycia rezerw państwowych – przygotowanie i skierowanie stosownego zapotrzebowania do Wojewody , zawierającego: <ul style="list-style-type: none"> ➤ ilość i nazwę asortymentu, ➤ cel wykorzystania danego asortymentu, ➤ dane podmiotu, któremu udostępnione będą państwowe rezerwy materiałowe. 	<ul style="list-style-type: none"> ➤ Starosta Namysłowski ➤ Kierownik PCZK

2. Przyjęcie zapotrzebowań od podmiotu/ów, opracowanie stosownego/ych wniosku/ów i przesłanie do Wojewody.	<ul style="list-style-type: none"> ➤ Starosta Namysłowski ➤ Kierownik PCZK
3. Ustalenie warunków oraz łańcucha działań związanych z wydaniem i odbiorem przedmiotu udostępnienia, jego transportem, instalacją (montażem), deinstalacją (demontażem), eksploatacją i zwrotem do zasobów rezerw państwowych. Poinformowanie stosownego użytkownika o ustaleniach.	<ul style="list-style-type: none"> ➤ Starosta Namysłowski ➤ Kierownik PCZK, ➤ użytkownik
4. Odbiór przedmiotu udostępnienia zgodnie ze wskazanym przez Dyrektora WBiZK terminem. Stworzenie na obszarze/ach podmiotu/ów wnioskującego/ych warunków niezagrażających przerwaniem funkcjonowania społeczności oraz złagodzenie szkód i strat materialnych wynikających z nieprzewidzianych zdarzeń i okoliczności.	<ul style="list-style-type: none"> ➤ Dyrektor WBiZK ➤ użytkownik
5. Dokonanie zwrotu części niewykorzystanych rezerw – zgodnie z przyjętymi ustaleniami i otrzymanymi dokumentami – w przypadku częściowego ich niewykorzystania.	
6. Zwrot przedmiotu udostępnienia do zasobu rezerw państwowych po wykorzystaniu, zgodnie z ustaleniami i otrzymanymi dokumentami – w przypadku udostępnienia rezerw asortymentu specjalistycznego (np. konstrukcje składanych wiaduktów, mostów drogowych i kolejowych, koparek, spycharek itp.).	<ul style="list-style-type: none"> ➤ Dyrektor WBiZK ➤ użytkownik

PRP – 2	Rodzaj dokumentu	PROCEDURA URUCHAMIANIA REZERW PAŃSTWOWYCH	Data	
	Nazwa dokumentu	PROCEDURA URUCHAMIANIA REZERW JODKU POTASU – TABLETEK JODOWYCH	Podmiot opracowujący	SP WZKiSO

I. Cel procedury

Określenie sposobu uruchomienia rezerw jodku potasu

II. Lider/ Uczestnicy procedury

Starosta Namysłowski/Naczelnik Wydziału Zdrowia i spraw Społecznych (ZS), Kierownik PCZK, burmistrz/wójtowie.

III. Wejścia, wyjścia oraz formalne podstawy realizacji procedury

Wejścia	Wyjścia	Podstawy prawne realizacji procedury
Wystąpienie zagrożenia radiacyjnego o zasięgu powiatowym	Wydanie preparatu jodowego	Art. 90 pkt 3 ustawy z dnia 29 listopada 2000 r. – Prawo atomowe , (Dz. U. z 2017r. poz. 576 z późn. zm.) Powiatowy plan dystrybucji preparatu jodowego w postaci tabletek jodowych.

IV. Opis postępowania

Przedsięwzięcia	Wykonawcy
1. Monitorowanie rozwoju sytuacji kryzysowej, stwarzającej możliwość zaistnienia zagrożenia radiacyjnego.	✓ Kierownik PCZK.
2. Podjęcie wiadomości o zdarzeniu radiacyjnym.	✓ Starosta Namysłowski ✓ Kierownik PCZK.
3. Przyjęcie informacji o decyzji wojewody o udostępnieniu jodku potasu z WBiZK. Poinformowanie gmin o miejscu i terminie wydania tabletek jodowych.	✓ Dyrektor WBiZK, ✓ Starosta Namysłowski, ✓ Naczelnik Wydziału Zdrowia i Spraw Społecznych ✓ Kierownik PCZK ✓ Burmistrz, wójtowie gmin.
4. Uruchomienie Powiatowego Planu dystrybucji preparatu jodowego w postaci tabletek, w tym: ➤ dokonuje odbioru tabletek jodowych z WCM Opole oraz zapewnia ich ochronę, ➤ przekazuje tabletki jodowe do gmin, ➤ wykorzystuje tabletki jodowe zgodnie z przeznaczeniem.	✓ Starosta Namysłowski, ✓ Naczelnik Wydziału Zdrowia i Spraw Społecznych ✓ Burmistrz, wójtowie gmin.

5. Wydanie tabletek jodowych z miejsca przechowywania do gmin na podstawie protokołów przekazania.	✓ Naczelnik Wydziału Zdrowia i Spraw Społecznych ✓ Burmistrz, wójtowie gmin.
6. Dystrybucja preparatów jodowych na terenie gmin, przekazanie do miejsc wydawania – wykorzystanie udostępnionych tabletek zgodnie z przeznaczeniem.	✓ Burmistrz, wójtowie gmin.
7. Wydanie tabletek jodowych dla uprawnionych ludzi z poszczególnych grup ryzyka, wykonanie niezbędnej dokumentacji określonej w planach dystrybucji preparatu jodowego.	
7. Zwrot niewykorzystanej części udostępnionych tabletek do Opolskiego Urzędu Wojewódzkiego.	✓ Starosta Namysłowski

11. Wykaz infrastruktury krytycznej

Wykaz obejmuje następujące systemy:

- 1) zaopatrzenia w energię elektryczną, energię ciepłą, paliwa ciekłe i gaz ziemny (linie energetyczne, elektrownie, elektrociepłownie, stacje energetyczne i redukcyjne, ciepłociągi, ropociągi, gazociągi, paliwowe bazy produkcyjne i magazynowe);
- 2) łączności i teleinformatyczne (zakłady telekomunikacji, centrale, stacje bazowe, centra nadawcze, serwerownie);
- 3) finansowe (banki, towarzystwa ubezpieczeniowe);
- 4) zaopatrzenia w wodę (ujęcia wody, zakłady uzdatniania wody, pompownie wody) i żywność (zakłady produkcyjne, magazyny, hurtownie oraz wielkopowierzchniowe obiekty handlowe – hipermarkety, domy handlowe, bazy);
- 5) ochrony zdrowia (zakłady opieki zdrowotnej, przychodnie, ośrodki zdrowia);
- 6) transportu drogowego (drogi, mosty, wiadukty, dworce autobusowe, parkingi dla pojazdów z towarem niebezpiecznym) i kolejowego (linia kolejowe, dworce, wiadukty, mosty, stacje przeładunkowe);
- 7) ratownicze (jednostki ratownicze, dyspozytornie) i ochrony przeciwpowodziowej (budowle i urządzenia hydrotechniczne – zbiorniki retencyjne, wały, jazy, śluzy);
- 8) zapewniające ciągłość działania administracji publicznej – rządowej i samorządowej;
- 9) produkcji, składowania, przechowywania, stosowania niebezpiecznych substancji chemicznych (zakłady produkcyjne, magazyny, hurtownie, składowiska odpadów niebezpiecznych) oraz składowania odpadów (składowiska odpadów komunalnych, sortownie odpadów, a także odprowadzania ścieków (oczyszczalnie i przepompownie ścieków);
- 10) obiekty kultury masowej (kina, teatry, filharmonie, hale sportowe).

WYKAZ

infrastruktury krytycznej znajdującej się na terenie powiatu namysłowskiego określonej w wykazie obiektów, instalacji i systemów infrastruktury krytycznej wydanym przez dyrektora Rządowego Centrum Bezpieczeństwa

oraz

WYKAZ

osób odpowiedzialnych za utrzymywanie kontaktów z podmiotami właściwymi w zakresie ochrony infrastruktury krytycznej wyznaczonych przez operatorów, których obiekty infrastruktury krytycznej zlokalizowane są na terenie Gminy Namysłów stanowią załącznik nr 80a do „Planu Zarządzania Kryzysowego Powiatu Namysłowskiego”.

Na terenie Powiatu Namysłowskiego wyznaczono jeden obiekt, wpisany w wykaz obiektów, instalacji i systemów infrastruktury krytycznej wydanym przez dyrektora Rządowego Centrum Bezpieczeństwa, który jest dokumentem **ZASTRZEŻONYM**.

12. Priorytety w zakresie ochrony oraz odtwarzania infrastruktury krytycznej.

Z definicji infrastruktury krytycznej, przedstawionej w **art. 3 pkt 2 (zał. 81 poz. 4)** ustawy z dnia 26 kwietnia 2007r. o zarządzaniu kryzysowym (Dz.U.z 2017 poz.209) wynika, że nie można jednoznacznie określić hierarchii ważności poszczególnych systemów wchodzących w jej skład. Każdy z nich wpływa bezpośrednio na daną sferę działalności organów administracji publicznej, polegającej na zapobieganiu sytuacjom kryzysowym, przygotowaniu do przejmowania nad nimi kontroli, właściwym reagowaniu w przypadku ich wystąpienia, czy usuwaniu ich skutków. Każdy z nich w sposób większy lub mniejszy wywiera wpływ na zapewnienie bezpieczeństwa mieszkańcom danego obszaru i utrzymanie porządku publicznego na właściwym poziomie, służy sprawnemu funkcjonowaniu organów administracji publicznej, instytucji i przedsiębiorców.

W związku z tym, głównym założeniem niniejszego „Planu...” jest takie określenie odpowiednich wykonawców z przypisaniem im – zgodnie z kompetencyjnym zakresem odpowiedzialności – poszczególnych zadań zarządzania kryzysowego, aby te zadania mogły być realizowane równolegle, w tym samym czasie, zapewniając tym samym ustawowe wymogi w zakresie utrzymania właściwego bezpieczeństwa, porządku publicznego i funkcjonowania organów administracji publicznej.

Rola Starosty w zakresie ochrony oraz odtwarzania infrastruktury krytycznej została określona w **art. 17 ust. 2 pkt 6 (zał. 81 poz. 5)** ustawy o zarządzaniu kryzysowym cyt. *„organizacja i realizacja zadań z zakresu ochrony infrastruktury krytycznej”*. Wychodząc z przyjętego założenia w pkt. 11 niniejszego rozdziału (**Wykaz infrastruktury krytycznej – zał. 80a**), ocenia się, że w powiecie namysłowskim **głównym priorytetem ochrony infrastruktury krytycznej oraz jej odtwarzania** w przypadku jej zniszczenia (naruszenia struktur podmiotowych i przedmiotowych) **będzie zapewnienie ciągłości działania systemu administracji publicznej**. Jednocześnie, realizacja tego zadania nierozzerwalnie wiąże się z **utrzymaniem w sprawności systemów łączności i sieci teleinformatycznych. Nie mniej ważne będzie także zapewnienie bezpieczeństwa ludzi**, ich życia, zdrowia, mienia oraz środowiska. Dlatego też, kolejny priorytet obejmuje systemy **ochrony zdrowia, ratownicze, zaopatrzenia w żywność i wodę**. Pozostałe systemy przedstawione w art. 3 cytowanej ustawy stanowią ważne ogniwo w zakresie funkcjonowania infrastruktury krytycznej, ale wobec przedstawionych wyżej są drugorzędne. Aczkolwiek, należy liczyć się z możliwością zaistnienia faktu zakłócenia działania tylko jednego systemu, umownie nazwanego drugorzędnym, np., finansowego i wtedy on będzie traktowany jako priorytetowy w zakresie ochrony i odtwarzania.
