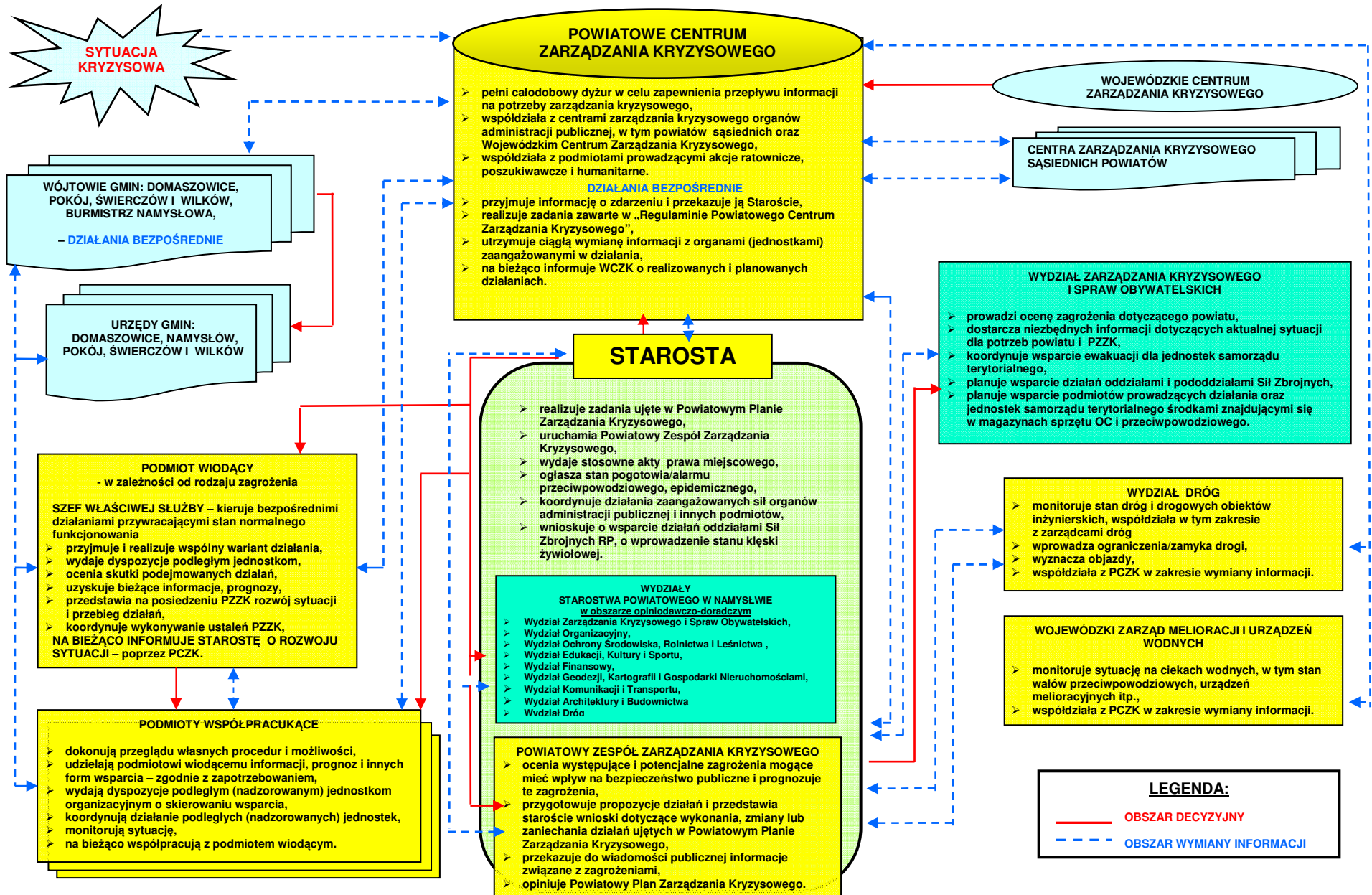
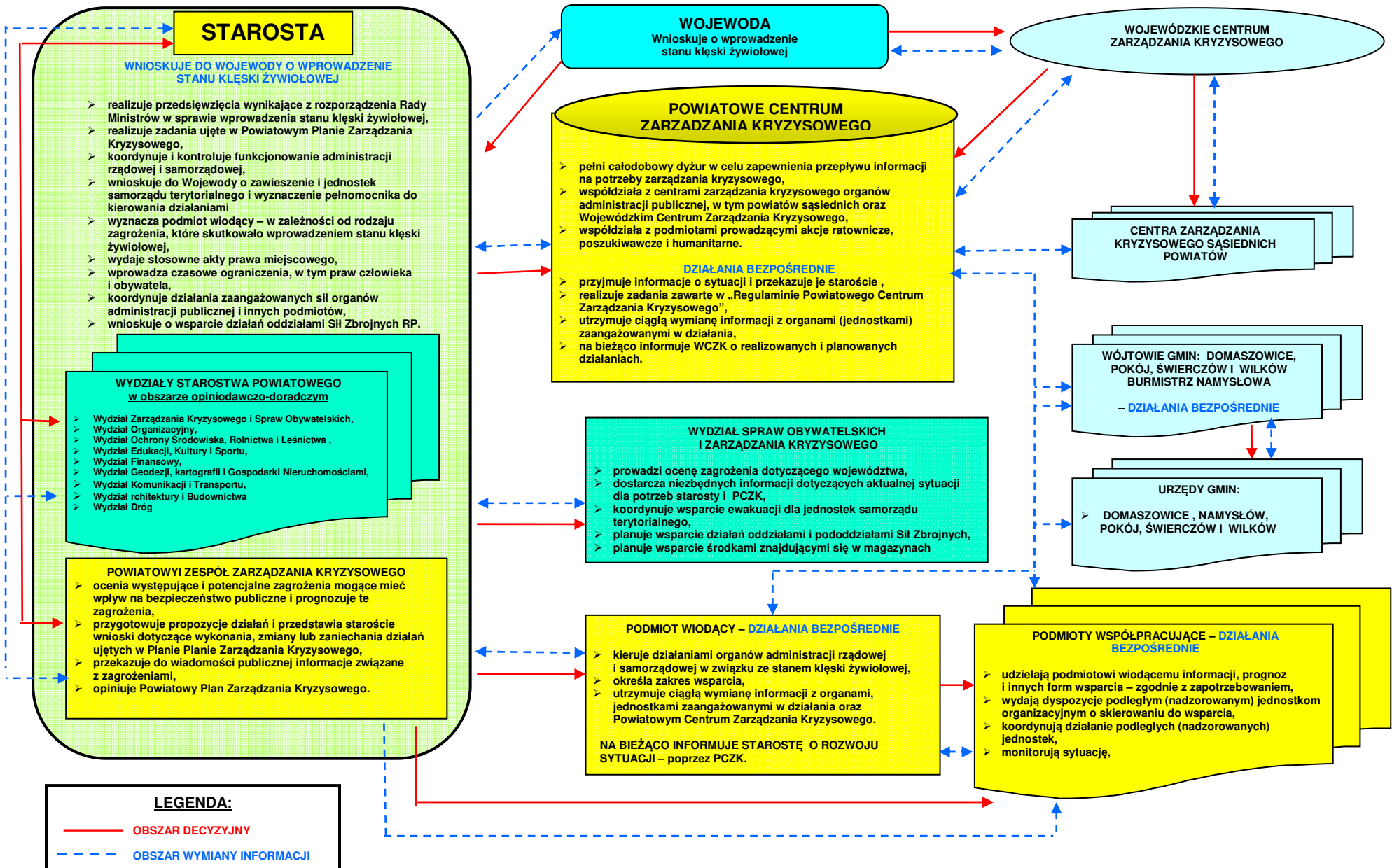


**4. Współdziałanie między siłami uczestniczącymi
w realizacji planowanych przedsięwzięć
na wypadek sytuacji kryzysowej**

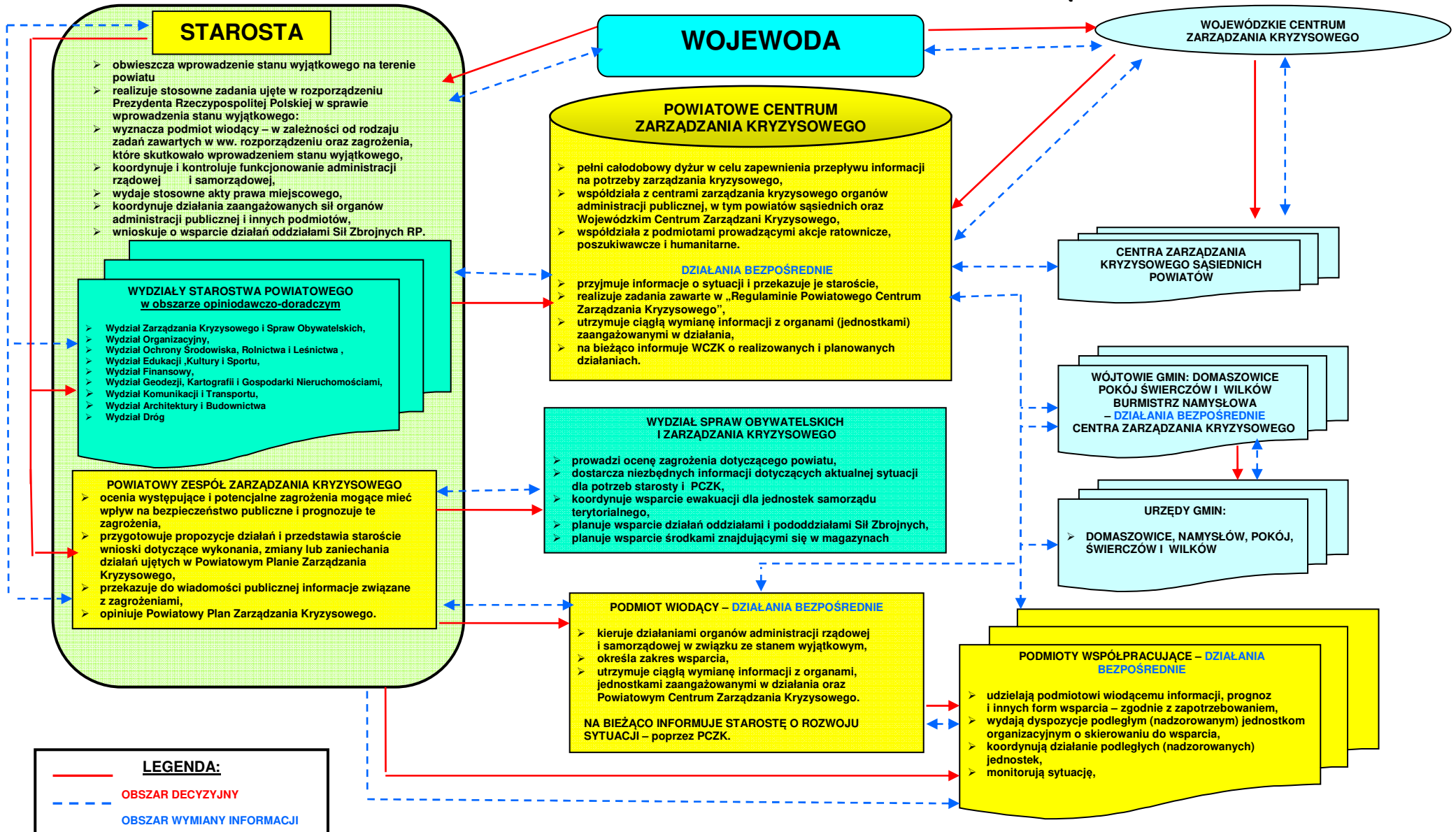
WSPÓLDZIAŁANE ORGANÓW ADMINISTRACJI PUBLICZNEJ W WARUNKACH SYTUACJI KRYZYSOWEJ



WSPÓŁDZIAŁANE ORGANÓW ADMINISTRACJI PUBLICZNEJ PODCZAS STANU KLĘSKI ŻYWIŁOWEJ



WSPÓLDZIAŁANE ORGANÓW ADMIISTRACJI PUBLICZNEJ PODCZAS STANU WYJĄTKOWEGO



III. Załączniki funkcjonalne planu głównego

1. Procedury realizacji zadań z zakresu zarządzania kryzysowego (PZK), w tym związane z ochroną infrastruktury krytycznej

Wykaz procedur realizacji zadań z zakresu zarządzania kryzysowego, w tym związane z ochroną infrastruktury krytycznej (PZK)

| Numer procedury | Nazwa procedury | Strona |
|-----------------|--|--------|
| PZK – 1 | Działanie Wojewódzkiego Zarządu Melioracji i Urządzeń Wodnych Oddział w Kluczborku/Brzegu podczas zagrożenia powodziowego lub wystąpienia powodzi. | 207 |
| PZK – 2 | Działanie Państwowej Powiatowej Stacji Sanitarno - Epidemiologicznego w Namysłowie podczas zagrożenia powodziowego lub wystąpienia powodzi. | 209 |
| PZK – 3 | Działanie Powiatowej Państwowej Straży Pożarnej w Namysłowie podczas sytuacji kryzysowych. | 212 |
| PZK – 4 | Działanie Powiatowej Policji w Namysłowie podczas sytuacji kryzysowych. | 214 |
| PZK – 5 | Działanie Powiatowego Inspektoratu Nadzoru Budowlanego w Namysłowie podczas pożarów i katastrof budowlanych. | 218 |
| PZK – 6 | Działanie Wydziału Ochrony Środowiska, Rolnictwa i Leśnictwa Starostwa Powiatowego w Namysłowie podczas skażenia chemiczno-ekologicznego. | 221 |
| PZK – 7 | Działanie Państwowego Powiatowej Stacji Sanitarno - Epidemiologicznej w Namysłowie podczas wystąpienia zdarzeń radiacyjnych. | 222 |
| PZK – 8 | Działanie Państwowej Powiatowej Stacji Sanitarno - Epidemiologicznej w Namysłowie podczas zagrożenia epidemicznego i epidemii. | 224 |
| PZK – 9 | Działanie podmiotów odpowiedzialnych za dostawę i dystrybucję energii podczas zakłóceń w dostawach energii. | 227 |
| PZK – 10 | Działanie podmiotów odpowiedzialnych za dostawę i dystrybucję gazu podczas zakłóceń w dostawach gazu. | 229 |
| PZK – 11 | Działanie Państwowej Powiatowej Stacji Sanitarno - Epidemiologicznej w Namysłowie podczas zakłóceń w dostawie wody (skażenia ujęcia wody). | 231 |
| PZK – 12 | Działanie Wydziału Dróg Starostwa Powiatowego w Namysłowie podczas katastrofy drogowej. | 233 |
| PZK – 13 | Działanie PKP Polskich Linii Kolejowych S.A. Zakładu Linii Kolejowych w Opolu podczas katastrofy kolejowej. | 235 |
| PZK – 14 | Działanie Powiatowego Inspektoratu Weterynarii w Namysłowie podczas zagrożenia wystąpieniem lub wystąpienia choroby zwierząt. | 237 |
| PZK – 15 | Działanie Państwowej Powiatowej Stacji Sanitarno - Epidemiologicznej w Namysłowie podczas zagrożenia wystąpieniem lub wystąpienia choroby zwierząt | 241 |
| PZK – 16 | Działanie Wojewódzkiego Inspektoratu Ochrony Roślin i Nasiennictwa Oddział w Namysłowie podczas zagrożenia wystąpieniem lub wystąpienia choroby roślin. | 243 |
| PZK – 17 | Działanie Regionalnej Dyrekcji Lasów Państwowych w Katowicach Nadleśnictwa w Namysłowie i Kup podczas zagrożenia wystąpieniem lub wystąpienia choroby roślin. | 245 |
| PZK – 18 | Działanie Wydziału Organizacyjnego Starostwa Powiatowego w Namysłowie podczas awarii sieci teleinformatycznych w Starostwie Powiatowym w Namysłowie. | 247 |
| PZK – 19 | Działanie Komendy Powiatowej Policji w Namysłowie podczas strajków, zamieszek i demonstracji. | 248 |
| PZK – 20 | Działanie Wydziału Edukacji, Kultury i Sportu Starostwa Powiatowego w Namysłowie podczas sytuacji kryzysowych – procedura komunikacyjna. | 253 |
| PZK – 21 | Działanie T-Mobile Polska S.A. w zakresie zapewnienia ciągłości świadczenia (odtworzenia) usług telekomunikacyjnych | 255 |
| PZK – 22 | Działanie PCZK podczas udzielania pomocy podróżnym uwięzionym w pociągach, w pojazdach na drogach publicznych w wyniku intensywnych opadów śniegu i spadku temperatur | 257 |

| | | | | |
|----------------|-------------------------|---|-----------------------------|---|
| PZK – 1 | Rodzaj dokumentu | PROCEDURA REALIZACJI ZADAŃ Z ZAKRESU ZARZĄDZANIA KRYZYSOWEGO | Data | |
| | Nazwa dokumentu | DZIAŁANIE WOJEWÓDZKIEGO ZARZĄDU MELIORACJI I URZĄDZEŃ WODNYCH W OPOLU ODDZIAŁ W KLUCZBORKU/ BRZEGU PODCZAS ZAGROZENIA POWODZIOWEGO LUB WYSTĄPIENIA POWODZI | Podmiot opracowujący | WZMiUW W OPOLU ODDZIAŁY: KLUCZBORK BRZEG |

I. Cel procedury

Określenie sposobu działania Zarządu Melioracji i Urządzeń Wodnych w Opolu, Oddziały w Kluczborku i Brzegu podczas zagrożenia powodziowego lub wystąpienia powodzi.

II. Lider/ Uczestnicy procedury

Kierownik Oddziału Wojewódzkiego Zarządu Melioracji i Urządzeń Wodnych Kluczbork/Brzeg (WZMiUW)/, Starosta Namysłowski, Komendant Powiatowy Państwowej Straży Pożarnej, Powiatowy Zespół Zarządzania Kryzysowego (PZZK), Kierownik Powiatowego Centrum Zarządzania Kryzysowego (PCZK), gminne centra zarządzania kryzysowego (GCZK).

III. Wejścia, wyjścia oraz formalne podstawy realizacji procedury

| Wejścia | Wyjścia | Podstawy prawne realizacji procedury |
|---|---|---|
| Informacja o wystąpieniu zagrożenia powodziowego. | Zrealizowanie przyjętych zadań zarządzania kryzysowego. | ustawa z dnia 18 lipca 2001 r. Prawo wodne (t.j.Dz.U.z 2017r. poz. 1566 z późn. zm.); ustawa z dnia 25 marca 1995 r. o drogach publicznych (t.j Dz.U.z 2017r. poz 2222 z późn. zm.), ustawa z dnia 27 kwietnia 2007 r. o zarządzaniu kryzysowym (Dz.U.z 2017 poz.209 z późn.zm.) |

IV. Opis postępowania

| Przedsięwzięcia | Wykonawcy |
|--|--|
| 1. Monitorowanie zagrożenia powodziowego. Przyjmowanie komunikatów o zagrożeniu i warunkach hydrometeorologicznych z Wojewódzkiego Centrum Zarządzania Kryzysowego, Instytutu Meteorologii i Gospodarki Wodnej, RZGW, jednostki nadrzędnej. | Kierownik Oddziału WZMiUW, PCZK, GCZK. |
| 2. Przekazywanie informacji o sytuacji na rzekach do GCZK. | |
| 3. Monitorowanie zagrożenia powodziowego przez gminy i bieżące informowanie PCZK o sytuacji na rzekach powiatu namysłowskiego | |
| 4. W przypadku ostrzeżenia o wysokim stanie wody lub o nadejściu fali powodziowej na rzekach powiatu namysłowskiego skierowanie na miejsce zdarzenia sił będących w służbie w celu zebrania dodatkowych szczegółowych informacji związanych ze zdarzeniem oraz podjęcia niezbędnych działań. | |
| 5. Udział w posiedzeniach Powiatowego Zespołu Zarządzania Kryzysowego. | |
| 6. Przygotowanie sił i sprzętu w magazynie przeciwpowodziowym na wypadek zagrożenia. | Kierownik Oddziału WZMiUW |

| | |
|--|--|
| 7. Wzmacnianie skarp, brzegów rzek na zagrożonym terenie, udrażnianie koryt rzek. | Kierownik Oddziału WZMiUW. Komendant Powiatowy Państwowej Straży Pożarnej. |
| 8. Utrzymanie i eksploatacja urządzeń melioracyjnych podstawowych (rzeki, kanały, skarpy, brzegi). | Kierownik Oddziału WZMiUW |
| 9. Realizacja wielozadaniowych zbiorników retencyjnych i stopni wodnych, zwiększanie naturalnej retencji dolin rzecznych z zachowaniem równowagi stanu ekologicznego i technicznego utrzymania rzek. | |
| 10. Opracowanie i wdrażanie powiatowego programu małej retencji. | |

| | | | | |
|----------------|-------------------------|--|-----------------------------|--------------------------|
| PZK – 2 | Rodzaj dokumentu | PROCEDURA REALIZACJI ZADAŃ Z ZAKRESU ZARZĄDZANIA KRYZYSOWEGO | Data | |
| | Nazwa dokumentu | DZIAŁANIE PAŃSTWOWEJ POWIATOWEJ STACJI SANITARNO – EPIDEMIOLOGICZNEJ W NAMYSŁOWIE PODCZAS ZAGROZENIA POWODZIOWEGO LUB WYSTAPIENIA POWODZI | Podmiot opracowujący | PPIS W NAMYSŁOWIE |

I. Cel procedury

Określenie sposobu i zasad działania Państwowej Powiatowej Stacji Sanitarno - Epidemiologicznej w Namysłowie podczas zagrożenia powodziowego lub wystąpienia powodzi.

II. Lider/ Uczestnicy procedury

Państwowy Powiatowy Inspektor Sanitarny w Namysłowie (PPIS)/ pracownicy Powiatowej Stacji Sanitarno – Epidemiologicznej w Namysłowie (PSSE)

III. Wejścia, wyjścia oraz formalne podstawy realizacji procedury

| Wejścia | Wyjścia | Podstawy prawne realizacji procedury |
|---|--|---|
| Wystąpienie zagrożenia sanitarno-epidemiologicznego w czasie powodzi. | Działania Powiatowej Stacji Sanitarno – Epidemiologicznej w Namysłowie | ustawa z dnia 14 marca 1985 r. o Państwowej Inspekcji Sanitarnej (t.j Dz.U. z 2017r. poz.1261); ustawa z dnia 5 grudnia 2008 r. o zapobieganiu oraz zwalczaniu zakażeń i chorób zakaźnych u ludzi (Dz.U.2018.poz. 151); ustawa z dnia 18 kwietnia 2002 r. o stanie klęski żywiołowej (Dz.U.2017 poz. 1897); ustawa z dnia 7 czerwca 2001r o zbiorowym zaopatrzeniu w wodę i zbiorowym odprowadzaniu ścieków (Dz.U.z 2017r. poz. 328 z późn.zm.); rozporządzenie Ministra Zdrowia z dnia 29 marca 2007r. w sprawie jakości wody przeznaczonej do spożycia przez ludzi (Dz.U.07.Nr 61.417 z późn. zm.); rozporządzenie Ministra Zdrowia z dnia 28 maja 2003 r. w sprawie trybu kierowania osób do pracy przy zwalczaniu epidemii (Dz.U.03.107.1009). |

IV. Opis postępowania

| Przedsięwzięcia | Wykonawcy |
|---|------------------|
| I ETAP – ZAGROŻENIE POWODZIOWE NA TERENIE POWIATU NAMYSŁOWSKIEGO | |
| 1. Powołanie Zespołu Zarządzania Kryzysowego Powiatowej Stacji Sanitarno – Epidemiologicznej w Namysłowie w związku z wystąpieniem zagrożenia powodziowego – całodobowe dyżury pod telefonami alarmowymi. | PPIS PSSE |
| 2. Ocena napływających meldunków o stanach poziomu wód w rzekach, pod kątem zagrożenia powodziowego. | |
| 3. Ustalenie potrzeb w zakresie użycia środków dezynfekcyjnych, ich ilości i źródeł zaopatrzenia. Uaktualnienie adresów firm przeprowadzających dezynfekcję, dezynsekcję i deratyzację. | |

| | |
|--|------------------|
| 4. Przeprowadzenie wizytacji u nosicieli stałych pałeczek duru brzuszego oraz zalecenie, w razie zagrożenia powodzią, przeniesienia tych osób na inne tereny. | |
| 5. Określenie potrzeb w zakresie wykonania szczepień ochronnych osób narażonych na zakażenie, ich ilości i źródeł zaopatrzenia. Wytypowanie zakładów opieki zdrowotnej do przeprowadzania masowych szczepień przeciwepidemicznych, na terenach gmin powiatu zagrożonych powodzią. | |
| 6. Skontrolowanie stanu sanitarno-higienicznego obiektów wyznaczonych do ewentualnej ewakuacji ludności z terenów zatopionych. | |
| 7. Monitorowanie rozwoju sytuacji i składanie bieżących meldunków Staroście Namysłowskiemu i Opolskiemu Państwowemu Wojewódzkiemu Inspektorowi Sanitarnemu. | |
| II ETAP – DZIAŁANIA W CZASIE POWODZI | |
| 1. Ustalenie grafiku dyżurów wyznaczonych pracowników w Powiatowej Stacji Sanitarnej – Epidemiologicznej w Namysłowie. | |
| 2. Analiza informacji o miejscach i rozmiarach zatopień, pod kątem bezpieczeństwa ujęć wody do picia, sklepów, magazynów i hurtowni spożywczych, sklepów, magazynów i hurtowni środków ochrony roślin, czy środków chemicznych itp. | |
| 3. Nadzór nad ujęciami wody do picia wykorzystywanymi do dystrybucji wody dla mieszkańców terenów zatopionych. | |
| 4. Pobranie próbek wody do picia do badań mikrobiologicznych i chemicznych z sieci wodociągowej, beczkowszów i innych oraz informowanie ludności o jakości wody. | |
| 5. Monitorowanie jakości zdrowotnej środków spożywczych, w tym pobieranie próbek do badań laboratoryjnych oraz przekazywanie niezbędnych informacji o sposobach postępowania z żywnością podtopioną oraz o skutkach jej spożywania. | ➤ PPIS ➤ PSSE |
| 6. Kontrola sklepów, magazynów i hurtowni spożywczych oraz zakładów produkujących żywność na terenach podtopionych, pobranie w razie konieczności próbek żywności do badań mikrobiologicznych i chemicznych. | |
| 7. Ocena stanu sanitarno – higienicznego obiektów z ludnością ewakuowaną z terenów zatopionych oraz ocena stanu zaopatrzenia tej ludności w wodę do picia, żywność i środki higieniczne. | |
| 8. Monitorowanie aktualnej sytuacji epidemiologicznej powiatu kluczborskiego na podstawie zgłoszeń od lekarzy o zachorowaniach lub podejrzeniach o zachorowania na choroby zakaźne i wywiadów epidemiologicznych. | |
| 9. Zbieranie zapotrzebowań i zamawianie szczepionek, zgodnie z aktualną sytuacją epidemiologiczną i wskazaniem Ministra Zdrowia. | |
| 10. Weryfikowanie osób skierowanych do szczepień ochronnych. | |
| 11. Nadzorowanie sprawnego przeprowadzenia niezbędnych szczepień przeciwepidemicznych | |
| 12. Przekazywanie środków dezynfekcyjnych oraz instrukcji wykonywania dezynfekcji w celu zapobiegania szerszeniu się chorób zakaźnych. | |
| 13. Przekazywanie informacji o czynnościach, jakie należy wykonywać przed przystąpieniem do ponownego użytkowania pomieszczeń sklepowych, biurowych, przedszkoli, obiektów ochrony zdrowia i innych obiektów użyteczności publicznej oraz obiektów indywidualnych. | |

| | |
|--|--------|
| 14. Prowadzenie akcji oświatowej wśród ludności o postępowaniu w przypadku wystąpienia zagrożeń sanitarnych. | ➤ PPIS |
| 15. Składanie bieżących meldunków o podejmowanych działaniach do Starosty Namysłowskiego i Opolskiego Państwowego Wojewódzkiego Inspektora Sanitarnego. | ➤ PSSE |
| 16. Wnioskowanie do Opolskiego Państwowego Wojewódzkiego Inspektora Sanitarnego o podejmowanie decyzji w sprawach, w których Państwowy Powiatowy Inspektor Sanitarny nie ma kompetencji. | |
| III ETAP – DZIAŁANIA PO POWODZI | |
| 1. Wydawanie komunikatów o przydatności wody do spożycia na podstawie przeprowadzonych badań mikrobiologicznych i chemicznych. | |
| 2. Pobieranie próbek wody do picia do badań mikrobiologicznych i chemicznych ze studni indywidualnych (po przeprowadzeniu przez właścicieli czyszczenia i dezynfekcji) oraz informowanie odbiorców o wynikach badań. | |
| 3. Pobieranie środków spożywczych, w razie konieczności, do badań mikrobiologicznych i chemicznych oraz wydawanie komunikatów o ich przydatności do spożycia. | ➤ PPIS |
| 4. Kontrolowanie stanu sanitarno-higienicznego obiektów użyteczności publicznej po ich oczyszczeniu i przeprowadzeniu dezynfekcji, dopuszczanie ich do ponownego użytku. | ➤ PSSE |
| 5. Dokonanie końcowej oceny sytuacji epidemiologicznej i sporządzenie sprawozdania z przebiegu podejmowanych działań. | |
| 6. Złożenie końcowego meldunku o podejmowanych działaniach Staroście Namysłowskiemu, Opolskiemu Państwowemu Wojewódzkiemu Inspektorowi Sanitarnemu. | |

| | | | | |
|----------------|-------------------------|--|-----------------------------|--------------------------------|
| PZK – 3 | Rodzaj dokumentu | PROCEDURA REALIZACJI ZADAŃ Z ZAKRESU ZARZĄDZANIA KRYZYSOWEGO | Data | |
| | Nazwa dokumentu | DZIAŁANIE POWIATOWEJ PAŃSTWOWEJ STRAŻY POŻARNEJ W NAMYSŁOWIE PODCZAS SYTUACJI KRYZYSOWYCH | Podmiot opracowujący | KP PSP W NAMYSŁOWIE |

I. Cel procedury

Określenie sposobu działania jednostek Komendy Powiatowej Państwowej Straży Pożarnej w Namysłowie podczas:

- 1) zagrożenia powodziowego lub wystąpienia powodzi;
- 2) pożarów;
- 3) huraganowych wiatrów i trąb powietrznych;
- 4) suszy i upałów;
- 5) skażenia chemiczno-ekologicznego;
- 6) wystąpienia zdarzeń radiacyjnych;
- 7) zagrożenia epidemicznego i epidemii;
- 8) zakłóceń w dostawach gazu – wybuchu gazu;
- 9) zakłóceń w dostawach wody – awaria sieci wodno-kanalizacyjnej;
- 10) katastrofy budowlanej, drogowej i kolejowej.

II. Lider/ Uczestnicy procedury

Komendant Powiatowy Państwowej Straży Pożarnej w Namysłowie/, Starosta Namysłowski, Powiatowy Zespół Zarządzania Kryzysowego (PZZK), Kierownik Powiatowego Centrum Zarządzania Kryzysowego (PCZK), jednostki OSP w zależności od rejonu działania.

III. Wejścia, wyjścia oraz formalne podstawy realizacji procedury

| Wejścia | Wyjścia | Podstawy prawne realizacji procedury |
|---|---|--|
| Informacja o zagrożeniu wystąpieniem lub wystąpienie powodzi. | Zrealizowanie przyjętych zadań zarządzania kryzysowego. | ustawa z dnia 24 sierpnia 1991 r. o Państwowej Straży Pożarnej (t.j. Dz.U. z 2017r. poz.1204 z późn. zm.), ustawa z dnia 24 sierpnia 1991 r. o ochronie przeciwpożarowej (t.j. Dz.U. 2017 poz.736); ustawa z dnia 18 lipca 2001 r. Prawo wodne (t.j.Dz.U.z 2017r. poz. 1566 z późn. zm.); Rozporządzenie Ministra Spraw Wewnętrznych i Administracji z dnia 18 lutego 2011 r. w sprawie szczegółowych zasad organizacji krajowego systemu ratowniczo-gaśniczego (Dz.U.11.46.239);ustawa z dnia 27 kwietnia 2007 r. o zarządzaniu kryzysowym (Dz.U.z 2017 poz.209 z późn. zm.) „Plan Ratowniczy Powiatu Namysłowskiego”. |

IV. Opis postępowania

| Przedsięwzięcia | Wykonawcy |
|--|--|
| 1. Monitorowanie zagrożenia powodziowego. Przyjmowanie komunikatów o zagrożeniu i warunkach hydrometeorologicznych. | Komendant Powiatowy Państwowej Straży Pożarnej. |
| 2. Skierowanie na miejsce zdarzenia sił w celu zebrania dodatkowych szczegółowych informacji związanych ze zdarzeniem oraz podjęcia niezbędnych działań na miejscu zdarzenia. | |
| 3. Podjęcie decyzji o realizacji stosownych zadań związanych z zaistniałą sytuacją. | |
| 4. Przedstawienie Staroście Namysłowskiemu przyjętej decyzji o sposobie i zakresie realizacji zadań przez siły Państwowej Straży Pożarnej i OSP powiatu namysłowskiego. | Komendant Powiatowy Państwowej Straży Pożarnej, Starosta Namysłowski, PZZK. |
| 5. Wyposażenie w sprzęt ochrony osobistej, przygotowanie własnych obiektów na wypadek zagrożenia. | Komendant Powiatowy Państwowej Straży Pożarnej, jednostki OSP – w zależności od rejonu działania, odpowiedzialne służby i inspekcje |
| 6. Podjęcie działań zgodnie z „ Planem Ratowniczym Powiatu Namysłowskiego ” i jego procedurami – zgodnie z przyjętą decyzją: | |
| 1) zabezpieczenie strefy działań ratowniczych, w tym wyznaczenie i oznakowanie strefy zagrożenia włączenie lub wyłączenie instalacji, urządzeń i mediów mających wpływ na bezpieczeństwo zagrożonych lub poszkodowanych osób oraz na bezpieczeństwo ratowników; | |
| 2) priorytetowe wykonanie czynności umożliwiających dotarcie i wykonanie dostępu do zagrożonych lub poszkodowanych osób, wraz z udzieleniem im kwalifikowanej pierwszej pomocy; | |
| 3) przygotowanie dróg ewakuacji dla zagrożonych lub poszkodowanych osób oraz ratowników; | |
| 4) likwidacja zagrożeń związanych z pożarem; | |
| 5) likwidacja zagrożeń związanych z huraganowymi wiatrami; | |
| 6) likwidacja zagrożeń powodziowych | |
| 7) likwidacja zagrożeń związanych ze skażeniem chemiczno-ekologicznym, a w szczególności: <ul style="list-style-type: none"> a) ewakuacja i ratowanie osób, a następnie zwierząt oraz środowiska i mienia przed skutkami bezpośrednich zagrożeń stwarzanych przez substancje niebezpieczne, b) stawianie zapór na zbiornikach, ciekach lub akwenach zagrożonych skutkami rozlania substancji niebezpiecznych, c) prowadzenia czynności z zakresu dekontaminacji wstępnej; | |
| 8) współudział w informowaniu ludności – z wykorzystaniem urządzeń głośnomówiących; | |
| 7. Udział w pracach Powiatowego Zespołu Zarządzania Kryzysowego. | Komendant Powiatowy Państwowej Straży Pożarnej |

| | | | | |
|----------------|-------------------------|---|-----------------------------|-------------------------|
| PZK – 4 | Rodzaj dokumentu | PROCEDURA REALIZACJI ZADAŃ Z ZAKRESU ZARZĄDZANIA KRYZYSOWEGO | Data | |
| | Nazwa dokumentu | DZIAŁANIE POWIATOWEJ POLICJI W NAMYSŁOWIE PODCZAS SYTUACJI KRYZYSOWYCH | Podmiot opracowujący | KPP W NAMYSŁOWIE |

I. Cel procedury

Określenie sposobu działania jednostki Powiatowej Policji w Namysłowie podczas:

- 1) zagrożenia powodziowego lub wystąpienia powodzi;
- 2) pożarów;
- 3) huraganowych wiatrów i trąb powietrznych;
- 4) mrozów i opadów śniegu;
- 5) suszy i upałów;
- 6) skażenia chemiczno-ekologicznego;
- 7) wystąpienia zdarzeń radiacyjnych;
- 8) zagrożenia epidemicznego i epidemii;
- 9) zakłóceń w dostawach energii cieplnej;
- 10) katastrofy budowlanej, drogowej i kolejowej.

II. Lider/ Uczestnicy procedury

Komendant Powiatowy Policji w Namysłowie/Starosta Namysłowski, Komendant Powiatowy Państwowej Straży Pożarnej w Namysłowie, Naczelnik Wydziału Dróg Starostwa Powiatowego w Namysłowie, Wojskowy Komendant Uzupelnień w Brzegu (WKU), Powiatowy Zespół Zarządzania Kryzysowego (PZZK), Powiatowego Centrum Zarządzania Kryzysowego (PCZK).

III. Wejścia, wyjścia oraz formalne podstawy realizacji procedury

| Wejścia | Wyjścia | Podstawy prawne realizacji procedury |
|--|---|--|
| Informacja o zagrożeniu wystąpienia lub wystąpienie powodzi. | Zrealizowanie przyjętych zadań zarządzania kryzysowego. | ustawa z dnia 6 kwietnia 1990 r. o Policji (t.j Dz.U.z 2017r. , poz. 2067) ustawa z dnia 20 czerwca 1997 r. Prawo o ruchu drogowym (Dz.U. z 2017r. poz. 1260 późn. zm.); ustawa z dnia 26 kwietnia 2007 r. o zarządzaniu kryzysowym (Dz.U.z 2017 poz.209 z późn. zm.) ustawa z dnia 18 kwietnia 2002 r. o stanie klęski żywiołowej Dz.U.z 2014r. poz 333) ustawa z dnia 5 czerwca 1998 r. o samorządzie powiatowym (t.j. Dz.U. z 2016r. poz. 814); ustawa z dnia 24 sierpnia 1991 r. o Państwowej Straży Pożarnej (t.j Dz.U. z 2017r. poz.1204) ustawa z dnia 24 sierpnia 1991 r. o ochronie przeciwpożarowej (Dz.U. 2017 poz. 736); ustawa z dnia 17 czerwca 1966 r. o postępowaniu egzekucyjnym w administracji |

| | | |
|--|--|--|
| | | <p>(Dz.U.02.110.968 z późn. zm.); dekret z dnia 23 kwietnia 1953 r. o świadczeniach w celu zwalczania klęsk żywiołowych (Dz.U.53.23.93 z późn. zm.); rozporządzenie Ministra Spraw Wewnętrznych i Administracji z dnia 29 sierpnia 2001 r. w sprawie sposobu udzielania przez Policję lub Straż Graniczną pomocy lub asysty organowi egzekucyjnemu i egzekutorowi przy wykonywaniu czynności egzekucyjnych (Dz.U.01.101.1106); rozporządzenie Ministra Spraw Wewnętrznych i Administracji z dnia 29 grudnia 1999 r. w sprawie szczegółowych zasad organizacji krajowego systemu ratowniczo-gaśniczego (Dz.U.99.111.1311); zarządzenie nr 213 Komendanta Głównego Policji z dnia 28 lutego 2007 r. w sprawie metod i form przygotowania i realizacji zadań Policji w przypadkach zagrożenia życia i zdrowia ludzi lub ich mienia albo bezpieczeństwa i porządku publicznego; zarządzenia nr 24 Komendanta Głównego Policji z dnia 10 listopada 1998 r. w sprawie realizacji przez Policję zadań w warunkach katastrof, awarii technicznych i innych zagrożeń (Dz.Urz.KGP.99.7.36); wytyczne nr 3 Komendanta Głównego Policji z dnia 16 czerwca 2000 r. w sprawie postępowania Policji w warunkach katastrofy naturalnej i awarii technicznej oraz w czasie innych zdarzeń zagrażających bezpieczeństwu ludzi i środowiska; „Plan działania Komendanta Powiatowego Policji w przypadku zaistnienia katastrofy lub awarii technicznej”.</p> |
|--|--|--|

IV. Opis postępowania

| Przedsięwzięcia | Wykonawcy |
|--|---|
| 1. Przyjmowanie komunikatów o zagrożeniach i warunkach hydrometeorologicznych. Monitorowanie zagrożeń. | Komendant Powiatowy Policji. |
| 2. Skierowanie na miejsce zdarzenia sił będących w służbie w celu zebrania dodatkowych szczegółowych informacji związanych ze zdarzeniem oraz podjęcia niezbędnych działań na miejscu zdarzenia. | |
| 3. Podjęcie decyzji o realizacji stosownych zadań związanych z zaistniałą sytuacją. | |
| 4. Przedstawienie Staroście Namysłowskiemu przyjętej decyzji o sposobie i zakresie realizacji stosownych zadań przez siły Policji powiatu namysłowskiego. | Komendant Powiatowy Policji, Starosta Namysłowski, |

| | |
|--|---|
| <p>5. Podjęcie współdziałania poprzez Komendanta Powiatowego Policji, w tym z:</p> <ol style="list-style-type: none"> 1) zespołami zarządzania kryzysowego powiatu i gmin w zakresie: <ol style="list-style-type: none"> a) wymiany informacji o istniejących i przewidywanych zagrożeniach, uzgadniania zadań w sytuacji prowadzenia ewakuacji ludności, zwierząt i mienia (drogi ewakuacji) b) punkty zbiórek, miejsca rozmieszczenia ewakuowanej ludności i mienia, miejsca rozmieszczenia punktów pomocy humanitarnej), c) proponowania wprowadzenia przez właściwe organy administracji publicznej przepisów porządkowych na określonym terenie, d) informowania o posiadanych siłach i środkach oraz realizowanych przez nie zadaniach, 2) uzgadnianie wspólnej jednostkami systemu Państwowego Ratownictwa Medycznego w zakresie: <ol style="list-style-type: none"> a) uzgadniania i zabezpieczania tras przejazdu karetek pogotowia do miejsc zagrożonych 3) wymiany informacji o potrzebach udzielania pomocy przez służbę zdrowia w nagłych wypadkach, polityki informacyjnej z Komendantem Powiatowym Państwowej Straży Pożarnej w zakresie: <ol style="list-style-type: none"> a) uzgodnienia ratowniczych, dróg dojazdu sił, dróg ewakuacji ludzi i mienia, b) pomocy w egzekwowaniu poleceń wydanych przez kierującego akcją ratowniczą dotyczących | <p>Komendant Powiatowy Policji PZZK/GZZK, Kierownik PCZK, Państwowy Powiatowy Inspektor Sanitarny Powiatowy Lekarz Weterynarii Państwowe Ratownictwo Medyczne</p> |
| <p>wymiany informacji o ofiarach i osobach zaginionych;;</p> <ol style="list-style-type: none"> 4) zarządcami dróg w zakresie: <ol style="list-style-type: none"> a) uzgadniania objazdów rejonów zagrożonych oraz ich oznakowanie, b) wymiany informacji na temat nieprzejezdnych odcinków dróg oraz sposobu ich zamknięcia, e) wymiany informacji o sytuacji na drogach oraz informowania użytkowników dróg za pośrednictwem środków masowego przekazu; 5) organami administracji wojskowej w zakresie: <ol style="list-style-type: none"> a) organizowania i prowadzenia wspólnych patroli prewencyjnych z Żandarmerią Wojskową, wymiany informacji o przegrupowaniach wojsk i potrzebach odnośnie zabezpieczenia ich przemieszczenia; 6) Strażą Graniczną w zakresie: <ol style="list-style-type: none"> a) wymiany informacji o sytuacji mającej wpływ na stan bezpieczeństwa i porządku publicznego. | <p>Komendant Powiatowy Policji, Komendant Powiatowy Państwowej Straży Pożarnej, Naczelnik Wydziału Dróg Starostwa Powiatowego w Namysłowie, WKU w Brzegu Placówka Straży Granicznej w Opolu</p> |
| <p>6. Realizacja szczegółowych zadań – zgodnie z przyjętą decyzją oraz „Planem działania Komendanta Powiatowego Policji w przypadku zaistnienia katastrofy lub awarii technicznej”, a w tym:</p> <hr style="border-top: 1px dashed black;"/> <ol style="list-style-type: none"> 1) ochrona bezpieczeństwa i porządku publicznego, w tym zapewnienie spokoju w miejscach publicznych oraz w środkach publicznego transportu i komunikacji publicznej, a także w miejscach pracy punktów medycznych, punktów zbiórek poszkodowanych 2) zlokalizowanie miejsc newralgicznych na drogach i ich zabezpieczenie oraz organizowanie objazdów; | <p>Komendant Powiatowy Policji, (ewentualnie siły wsparcia).</p> |

| | |
|--|--------------------------------|
| 3) wykonywania czynności operacyjno-rozpoznawczych i dochodzeniowo-śledczych – identyfikacja ofiar śmiertelnych zdarzeń; | |
| 4) wsparcie ewentualnej ewakuacji poszkodowanej ludności albo ludności, której zagraża bezpieczeństwo utraty życia lub zdrowia, ochrona mienia wyewakuowanej ludności; | |
| 5) udostępnianie policyjnych środków transportu na potrzeby działań ratowniczych; | |
| 6) proponowanie wprowadzenia przez właściwe organy administracji publicznej przepisów porządkowych na określonym terenie; | |
| 7) zabezpieczanie wprowadzonych działań interwencyjnych. | |
| 8) współudział w informowaniu ludności – z wykorzystaniem urządzeń głośnomówiących; | |
| 9) współudział w prowadzeniu akcji kurierskiej na rzecz zapewnienia przekazywania informacji, danych, wiadomości, zwłaszcza w odniesieniu do dostarczania tych informacji do stosownych podmiotów biorących udział w realizacji zadań zarządzania kryzysowego. | |
| 7. Udział w pracach Powiatowego Zespołu Zarządzania Kryzysowego. | ➤ Komendant Powiatowy Policji. |
| 8. Nadzór nad realizacją zadań przez poszczególnych wykonawców. | |

| | | | | |
|----------------|-------------------------|--|-----------------------------|------------------------------|
| PZK – 5 | Rodzaj dokumentu | PROCEDURA REALIZACJI ZADAŃ Z ZAKRESU ZARZĄDZANIA KRYZYSOWEGO | Data | |
| | Nazwa dokumentu | DZIAŁANIE POWIATOWEGO INSPEKTORATU NADZORU BUDOWLANEGO W NAMYSŁOWIE PODCZAS POŻARÓW PODCZAS KATASTROF BUDOWLANYCH | Podmiot opracowujący | PINB W NAMYSŁOWIE |

I. Cel procedury

Określenie sposobu działania Powiatowego Inspektoratu Nadzoru Budowlanego po pożarze, w wyniku którego obiekt budowlany może zagrażać życiu lub zdrowiu ludzi, bezpieczeństwu mienia lub środowiska

II. Lider/ Uczestnicy procedury

Powiatowy Inspektor Nadzoru Budowlanego w Namysławie/Starosta Namysłowski, Komendant Powiatowy Państwowej Straży Pożarnej, Komendant Powiatowy Policji, Kierownik Powiatowego Centrum Zarządzania Kryzysowego (PCZK).

III. Wejścia, wyjścia oraz formalne podstawy realizacji procedury

| Wejścia | Wyjścia | Podstawy prawne realizacji procedury |
|---|--|---|
| Otrzymanie informacji o pożarze w wyniku którego mogły ulec uszkodzeniu elementy konstrukcyjne obiektu. | Działania zmierzające do usunięcia zagrożenia bezpieczeństwa użytkowników obiektu budowlanego, bezpieczeństwa mienia lub środowiska. | ustawa z dnia 7 lipca 1994 r. Prawo budowlane t.j. Dz.U. z 2017r., poz. 1332 z późn. zm) |

IV. Opis postępowania

| Przedsięwzięcia | Wykonawcy |
|---|--|
| 1. Przyjęcie informacji o wystąpieniu zagrożenia. | Powiatowy Inspektor Nadzoru Budowlanego. |
| 2. Sprawdzenie właściwości rzeczowej organu nadzoru budowlanego – WINB lub PINB w zależności od rodzaju zagrożonego/ych obiektu/ów budowlanego. | |
| 3. Rozpoznanie, analiza i prognozowanie możliwości wystąpienia zagrożeń. | |
| POŻAR 1. W przypadku stwierdzenia, że obiekt/y budowlany/e może/gą zagrażać życiu lub zdrowiu ludzi, bezpieczeństwu mienia organ nakazuje, w drodze decyzji, usunięcie stwierdzonych nieprawidłowości, określając termin wykonania tego obowiązku. W decyzji tej, organ może zakazać użytkowania obiektu budowlanego lub jego części do czasu usunięcia stwierdzonych nieprawidłowości. Decyzja o zakazie użytkowania obiektu z powodu występującego zagrożenia życia ludzi, bezpieczeństwa mienia bądź środowiska podlega natychmiastowemu wykonaniu i może być ogłoszona ustnie (art. 61 ust 1 Pb). | |
| 2. W razie stwierdzenia potrzeby opróżnienia w całości lub w części budynku przeznaczonego na pobyt ludzi, bezpośrednio grożącego zawaleniem, organ nadzoru budowlanego jest zobowiązany: | |

| | |
|--|--|
| <p>1) nakazać, w drodze decyzji, na podstawie protokołu oględzin, właścicielowi lub zarządcy obiektu budowlanego opróżnienie lub wyłączenie w określonym terminie całości lub części budynku z użytkowania;</p> <p>2) przesłać decyzję obowiązanemu do zapewnienia lokali zamiennych;</p> <p>3) zarządzić:</p> <p>a) umieszczenie na budynku zawiadomienia o stanie zagrożenia bezpieczeństwa ludzi lub mienia oraz o zakazie jego użytkowania,</p> <p>b) wykonanie doraźnych zabezpieczeń i usunięcie zagrożenia bezpieczeństwa ludzi lub mienia, z określeniem technicznie uzasadnionych, terminów ich wykonania (art. 68 Pb).</p> | |
| <p>3. W razie konieczności niezwłocznego podjęcia działań mających na celu usunięcie niebezpieczeństwa dla ludzi lub mienia, właściwy organ zapewni, na koszt właściciela lub zarządcy obiektu budowlanego, zastosowanie niezbędnych środków zabezpieczających.</p> <p>Do zastosowania ww. środka upoważnione są również organy Policji i Państwowej Straży Pożarnej. W przypadku podjęcia takich działań organy te winny niezwłocznie zawiadomić właściwy organ nadzoru budowlanego.</p> | <p>Powiatowy Inspektor Nadzoru Budowlanego, Komendant Powiatowy Policji, Komendant Powiatowy Państwowej Straży Pożarnej.</p> |
| <p>4. Sprawdzenie wykonania obowiązków wynikających z wydanych decyzji.</p> | <p>Powiatowy Inspektor Nadzoru Budowlanego.</p> |
| <p>KATASTROFA BUDOWLANA</p> | |
| <p>1. Nawiązanie współpracy w celu wymiany informacji z organem administracji publicznej i innymi instytucjami, właściwymi w sprawach ratownictwa technicznego i chemicznego.</p> | <p>Powiatowy Inspektor Nadzoru Budowlanego.</p> |
| <p>2. Kontrola i egzekwowanie działania kierownika budowy, właściciela lub zarządcy obiektu budowlanego dotycząca czynności polegających na doraźnej pomocy poszkodowanym, przeciwdziałaniu rozszerzeniu się jej skutków oraz miejsca katastrofy przed zmianami uniemożliwiającymi prowadzenie postępowania wyjaśniającego.</p> | |
| <p>3. Uzgodnienie zadań w zakresie prowadzenia działań na miejscu zdarzenia.</p> | <p>Powiatowy Inspektor Nadzoru Budowlanego, Komendant Powiatowy Policji, Komendant Powiatowy Państwowej Straży Pożarnej.</p> |
| <p>4. Niezwłocznie powiadomić o zaistniałej katastrofie Wojewódzkiego Inspektora Nadzoru Budowlanego.</p> | |
| <p>5. Wszczęcie postępowania wyjaśniającego.</p> | |
| <p>6. Niezwłoczne podjęcie działań określonych przepisami rozdziału 7 (Katastrofy budowlane) ustawy Prawo budowlane, w tym:</p> <p>1) sporządzenie 1 części wstępnej ankiety katastrofy budowlanej i przekazanie jej do Wojewódzkiego Inspektora Nadzoru Budowlanego (WINB), dokonanie wpisu o zaistniałej katastrofie do prowadzonego przez WINB Rejestru Katastrof Budowlanych (RKB);</p> | <p>Powiatowy Inspektor Nadzoru Budowlanego.</p> |
| <p>2) powołanie komisji w celu ustalenia przyczyn i okoliczności katastrofy budowlanej (skład komisji w zależności od rodzaju i charakteru obiektu budowlanego który uległ katastrofie);</p> | |
| <p>3) wydanie decyzji określającej zakres i termin wykonania niezbędnych robót zabezpieczających oraz wyznaczenie terminu wykonania decyzji.</p> | <p>Powiatowy Inspektor Nadzoru Budowlanego.</p> |

| | |
|---|--|
| 7. Po zakończeniu działań komisji sporządzić drugą część ankiety katastrofy budowlanej oraz przesłać ją do WINB, jak też uzupełnić w systemie RKB dane dotyczące II części ankiety. | |
| UWAGI: 1. Po zakończeniu postępowania właściciel, zarządca obiektu niezwłocznie podejmuje działania w celu usunięcia skutków katastrofy. 2. Po upływie terminu decyzji ww. sprawdzić jej wykonanie i – w przypadku nie wykonania decyzji lub nadmiernej zwłoki w jej wykonaniu – zapewnić jej wykonanie na koszt zobowiązanego. 3. Zabezpieczyć dokumenty dotyczące obiektu budowlanego, takie jak: dokumentacja budowy, opracowania projektowe dotyczące obiektu, książka obiektu budowlanego z załącznikami | |

| | | | | |
|----------------|-------------------------|--|-----------------------------|--|
| PZK – 6 | Rodzaj dokumentu | PROCEDURA REALIZACJI ZADAŃ Z ZAKRESU ZARZĄDZANIA KRYZYSOWEGO | Data | |
| | Nazwa dokumentu | DZIAŁANIE WYDZIAŁU OCHRONY ŚRODOWISKA I ROLNICTWA STAROSTWA POWIATOWEGO W NAMYSŁOWIE PODCZAS SKAŻENIA CHEMICZNO-EKOLOGICZNEGO | Podmiot opracowujący | WYDZIAŁ OCHRONY ŚRODOWISKA, ROLNICTWA I LEŚNICTWA |

I. Cel procedury

Określenie sposobu postępowania Wydziału Ochrony Środowiska i Rolnictwa Starostwa Powiatowego w Namysławie podczas skażenia chemiczno-ekologicznego.

II. Lider/ Uczestnicy procedury

Wydział Ochrony Środowiska, Rolnictwa i Leśnictwa Starostwa Powiatowego w Namysławie/ Starosta Namysławski, Komendant Powiatowy Państwowej Straży Pożarnej, Kierownik Powiatowego Centrum Zarządzania Kryzysowego (PCZK), Burmistrz, wójtowie.

III. Wejścia, wyjścia oraz formalne podstawy realizacji procedury

| Wejścia | Wyjścia | Podstawy prawne realizacji procedury |
|---|---|--|
| Wystąpienie skażenia chemiczno-ekologicznego. | Usunięcie skutków skażenia chemiczno-ekologicznego. | ustawa z dnia 27 kwietnia 2001 r. Prawo ochrony środowiska (Dz.U. z 2017r. poz. 519 z późn. zm.) ustawa z dnia 20 lipca 1991 r. o Inspekcji Ochrony Środowiska (t.j. Dz.U. z 2016r. poz. 1688 z późn. zm.), |

IV. Opis postępowania

| Przedsięwzięcia | Wykonawcy |
|---|--|
| 1. Przyjęcie informacji o wystąpieniu poważnej awarii przemysłowej, weryfikacja informacji. | Kierownik PCZK |
| 2. Powiadomienie o otrzymaniu informacji o awarii Wydział Ochrony Środowiska, Rolnictwa i Leśnictwa oraz Komendę Powiatową Państwowej Straży Pożarnej. Przyjęcie informacji przez Kierownika Wydziału Ochrony Środowiska i Rolnictwa SP. | Kierownik PCZK, Naczelnik Wydziału Ochrony Środowiska, Rolnictwa i Leśnictwa |
| 3. Podjęcie działań poprzez Wydział Ochrony Środowiska i Rolnictwa i Leśnictwa m.in. oględziny miejsca zdarzenia. Koordynacja działań związanych z usuwaniem skutków awarii 4. Uzgodnienie z przedstawicielami władz gminnych sposobu i miejsca czasowego gromadzenia ewentualnych odpadów powstałych w wyniku akcji ratowniczej 5. Przygotowanie i przekazanie wstępnej informacji Staroście. 6. Stosownie do przebiegu akcji ratowniczej – okresowe przekazywanie Staroście i Kierownikowi PCZK informacji o przebiegu usuwania awarii i jej skutków, w tym informacji o zakończeniu likwidacji jej skutków - w formie pisemnej. | Naczelnik Wydziału Ochrony Środowiska, Rolnictwa i Leśnictwa Burmistrz, wójtowie. |

| | | | | |
|----------------|-------------------------|--|-----------------------------|--------------------------|
| PZK – 7 | Rodzaj dokumentu | PROCEDURA REALIZACJI ZADAŃ Z ZAKRESU ZARZĄDZANIA KRYZYSOWEGO | Data | |
| | Nazwa dokumentu | DZIAŁANIE PAŃSTWOWEGO POWIATOWEGO INSPEKTORATU SANITARNEGO PODCZAS WYSTĄPIENIA ZDARZEŃ RADIACYJNYCH | Podmiot opracowujący | PPIS w NAMYSŁOWIE |

I. Cel procedury

Określenie sposobu realizacji procedury działań Państwowego Powiatowego Inspektora Sanitarnego.

II. Lider/ Uczestnicy procedury

Państwowy Powiatowy Inspektor Sanitarny (PPIS)/ Prezes Polskiej Agencji Atomistyki (PAA), Komendant Powiatowy Policji (KPP), Komendant Powiatowy Państwowej Straży Pożarnej (KP PSP), Kierownik Powiatowego Centrum Zarządzania Kryzysowego (PCZK).

III. Wejścia, wyjścia oraz formalne podstawy realizacji procedury

| Wejścia | Wyjścia | Podstawy prawne realizacji procedury |
|---------------------------------|------------------|--|
| Zaistnienie sytuacji kryzysowej | Ustanie sytuacji | ustawa z dnia 29 listopada 2000 r. Prawo Atomowe (t.j. Dz.U. z 2017r poz. 576 z późn. zm.). ; ustawa z dnia 21 listopada 1967 r. o powszechnym obowiązku obrony Rzeczypospolitej Polskiej (t.j. Dz.U.z 2017r. poz. 1430 z późn. zm.); zarządzenie Nr 211/10 Wojewody Opolskiego z dnia 23 listopada 2010 r. w sprawie utworzenia i działania Wojewódzkiej Drużyny Wykrywania Zagrożeń Radiacyjnych. |

IV. Opis postępowania

| Przedsięwzięcia | Wykonawcy |
|---|--------------------------|
| 1. Przyjęcie informacji o zdarzeniu radiacyjnym z WCZK, PPIS, KP PSP albo od PAA. | PPIS, PCZK. |
| 2. Przystąpienie, za pośrednictwem PCZK, do współpracy z ekspertami ds. zdarzeń radiacyjnych. | Kierownik PCZK, PPIS. |
| 3. Współdziałanie z Wojewódzką Drużyną Wykrywania Zagrożeń Radiacyjnych. | PPIS. |
| 4. Wykonanie pomiarów skażeń promieniotwórczych i mocy dawki promieniowania oraz: ----- 1) określenie obszaru skażenia promieniotwórczego, ----- 2) wyznaczenie granicy obszaru, w którym moc dawki promieniowania nie przekracza 100uS/h granicy strefy awaryjnej. | PPIS przy udziale WDWZR. |
| 5. Pobranie próbek skażonych materiałów do analizy laboratoryjnej. | |
| 6. Przeprowadzenie badań ludności. | |

| | |
|---|---|
| 7. Przeprowadzenie analizy i oceny skutków powstałego zagrożenia radiacyjnego | PPIS, Prezes PAA. |
| 8. Prognozowanie rozwoju wydarzeń po zaistnieniu zagrożenia radiacyjnego | PPIS, Prezes PAA, Kierownik PCZK. |
| 9. Przekazanie Staroście Namysłowskiemu informacji o skutkach zagrożenia radiacyjnego oraz przedstawienie wniosków i propozycji do działania. | PPIS, |

| | | | | |
|----------------|-------------------------|--|-----------------------------|--------------------------|
| PZK – 8 | Rodzaj dokumentu | PROCEDURA REALIZACJI ZADAŃ Z ZAKRESU ZARZĄDZANIA KRYZYSOWEGO | Data | |
| | Nazwa dokumentu | DZIAŁANIA PAŃSTWOWEJ POWIATOWEJ STACJI SANITARNO – EPIDEMIOLOGICZNEJ W NAMYSŁOWIE PODCZAS ZAGROŻENIA EPIDEMICZNEGO I EPIDEMII | Podmiot opracowujący | PPIS W NAMYSŁOWIE |

I. Cel procedury

Określenie sposobu i zasad działania Państwowej Powiatowej Stacji Sanitarnej – Epidemiologicznej w Namysłowie podczas zagrożenia epidemicznego i epidemii.

II. Lider/ Uczestnicy procedury

Państwowy Powiatowy Inspektor Sanitarny w Namysłowie (PPIS)/ pracownicy Powiatowej Stacji Sanitarnej – Epidemiologicznej w Namysłowie(PSSE), Burmistrz, wójtowie gmin.

III. Wejścia, wyjścia oraz formalne podstawy realizacji procedury

| Wejścia | Wyjścia | Podstawy prawne realizacji procedury |
|--|--|---|
| Wystąpienie zagrożenia epidemicznego i epidemii. | Działania Państwowego Powiatowego Inspektora Sanitarnego | ustawa z dnia 14 marca 1985 r. o Państwowej Inspekcji Sanitarnej (t.j. Dz.U. z 2017r. poz.1261) ustawa z dnia 5 grudnia 2008 r. o zapobieganiu oraz zwalczaniu zakażeń i chorób zakaźnych u ludzi (Dz.U.2018 poz. 151 z późn. zm.) ustawa z dnia 18 kwietnia 2002 r. o stanie klęski żywiołowej (Dz.U.2017r. poz. 1897); ustawa z dnia 27 kwietnia 2001r. Prawo ochrony środowiska (Dz.U. z 2017r. poz. 519 z późn. zm.) ustawa z dnia 27 kwietnia 2001r. o odpadach (t.j. Dz.U.z 2016r. 1987); ustawa z dnia 31 stycznia 1959 r. o cmentarzach i chowaniu zmarłych (Dz.U.11.118.687); rozporządzenie Ministra Zdrowia z dnia 29 marca 2007 r. w sprawie jakości wody przeznaczonej do spożycia przez ludzi (Dz.U.07.Nr 61.417 z późn. zm.); rozporządzenie Ministra Zdrowia z dnia 28 maja 2003 r. w sprawie trybu kierowania osób do pracy przy zwalczaniu epidemii (Dz.U.03.107.1009); rozporządzenie Ministra Zdrowia z dnia 30 lipca 2010 r. w sprawie szczególnego sposobu postępowania z odpadami medycznymi (Dz.U.10.139.940); rozporządzenie Ministra Zdrowia z dnia 23 marca 2011 r. w sprawie sposobu przechowywania zwłok i szczątków (Dz.U.11.75.405); rozporządzenie Ministra Zdrowia z dnia 6 grudnia 2001 r. w sprawie wykazu chorób zakaźnych, w przypadku których stwierdzenie zgonu wymaga szczególnego postępowania ze zwłokami osób zmarłych na te choroby (Dz.U.01.152.1742); rozporządzenie Ministra Zdrowia z dnia 7 grudnia 2001 r. w sprawie postępowania ze zwłokami i szczątkami ludzkimi (Dz.U.01.153.1783 ze zm.); |

| Wejścia | Wyjścia | Podstawy prawne realizacji procedury |
|---------|---------|--|
| | | rozporządzenie Ministra Zdrowia z dnia 27 grudnia 2007 r. w sprawie wydawania zezwoleń na przewóz zwłok i szczątków ludzkich (Dz.U.07.249.1866); rozporządzenie Ministra Zdrowia z dnia 18 maja 2004 r. w sprawie warunków i sposobu przygotowania oraz wykorzystywania publicznej i niepublicznej służby zdrowia na potrzeby obronne państwa oraz właściwości organów w tych sprawach (Dz.U.04.143.1515). |

IV. Opis postępowania

| Przedsięwzięcia | Wykonawcy |
|--|-------------------------|
| I. Etap – działania zapobiegawcze | |
| 1. Wzmoczenie nadzoru nad zgłaszaniem zakażeń i chorób zakaźnych do Powiatowej Stacji Sanitarno- Epidemiologicznej w Namysłowie. | PPIS pracownicy PSSE |
| 2. Ustalenie i wdrożenie zasad natychmiastowego przekazywania przez pracowników informacji o wystąpieniu zakażeń, zachorowań i podejrzeń zachorowań na choroby zakaźne bezpośrednim przełożonym. | |
| 3. Bieżące monitorowanie sytuacji epidemiologicznej i podejmowanie stosownych działań przeciwepidemicznych. | |
| 4. Współpraca z oddziałami zakaźnymi i innymi podmiotami leczniczymi. | PPIS pracownicy PSSE |
| 5. Prowadzenie szeroko zakrojonych akcji informacyjnych dla ludności dotyczącej profilaktyki zakażeń i zachorowań na choroby zakaźne. | |
| II. Etap- detekcja – rozwinięcie działań przeciwepidemicznych | |
| 1. Analiza i weryfikacja otrzymywanych zgłoszeń o przypadkach zakażeń i zachorowań/podejrzeń na choroby zakaźne – przekazywanie informacji w tym zakresie, m.in. do OPWIS, GIS, Narodowy Instytut Zdrowia Publicznego, Państwowy Zakład Higieny. | PPIS pracownicy PSSE |
| 2. Wstępne określenie obszaru możliwego skażenia biologicznego. | |
| 3. Wytypowanie pracowników do działań przeciwepidemicznych i ich przeszkolenie. | |
| 4. Prowadzenie dochodzenia epidemiologicznego, w tym ustalenie osób narażonych, osób z kontaktu oraz ustalenie dalszego sposobu postępowania (np. hospitalizacja, izolacja, zastosowanie chemioprophylaktyki). | |
| 5. Pobranie i przekazywanie do laboratorium próbek do badań mikrobiologicznych (np. materiał biologiczny od pacjentów, żywność, woda). | |
| 6. Stałe monitorowanie zgłoszeń kolejnych przypadków chorób zakaźnych i czynne wyszukiwanie wśród nich nowych przypadków z podobnymi objawami. | |
| 7. Wstępne określenie możliwości przeprowadzania szczepień ochronnych wśród określonych grup osób narażonych na zakażenie w porozumieniu z OPWIS. | |
| 8. Dystrybucja preparatów szczepionkowych do wyznaczonych punktów szczepień. | |
| 9. Weryfikowanie list osób wyznaczonych do szczepień ochronnych i nadzorowanie ich przeprowadzenia. | PPIS pracownicy PSSE |
| 10. Prowadzenie ciągłej akcji informacyjnej dla ludności o sposobach zapobiegania szerzeniu się zakażeń. | |

| | |
|---|--|
| 11. Nadzorowanie przeprowadzania zabiegów dezynfekcyjnych lub/i deratyzacyjnych. | PPIS |
| 12. Wnioskowanie do Starosty Namysłowskiego/ Burmistrza / Wójta o wydanie decyzji, w sprawach, w których Państwowy Powiatowy Inspektor Sanitarny nie posiada kompetencji. | Starosta Namysłowski, Burmistrz, wójtowie gmin. |
| 13. Bieżące przekazywanie meldunków sytuacyjnych do: OPWIS , Starosty Namysłowskiego oraz właściwego Burmistrza/ wójtów gmin. | PPIS pracownicy PSSE |
| III. Etap – działania po epidemii – zwinięcie działań przeciwepidemicznych | |
| 1. Nadzór nad realizacją zaleceń wydanych w ramach prowadzonych działań przeciwepidemicznych. | PPIS PSSE |
| 2. Dokonanie analizy i oceny przebiegu epidemii (m.in. źródło zakażenia, drogi szerzenia, zapadalność, śmiertelność, ...). | |
| 3. Sporządzenie i przekazanie końcowego meldunku z działań przeciwepidemicznych do OPWIS , Starosty Namysłowskiego oraz właściwego Burmistrza/wójtów gmin. | |

| | | | | |
|----------------|-------------------------|---|-----------------------------|--|
| PZK – 9 | Rodzaj dokumentu | PROCEDURA REALIZACJI ZADAŃ Z ZAKRESU ZARZĄDZANIA KRYZYSOWEGO | Data | |
| | Nazwa dokumentu | DZIAŁANIE PODMIOTÓW ODPOWIEDZIALNYCH ZA DOSTAWĘ I DYSTRYBUCJĘ ENERGII PODCZAS ZAKŁÓCEŃ W DOSTAWACH ENERGII | Podmiot opracowujący | TAURON DYSTRYBUCJA SA REJON DYSTRYBUCJI PÓŁNOC W KLUCZBORKU |

I. Cel procedury

Określenie sposobu działania podmiotów odpowiedzialnych za dostawę i dystrybucję energii podczas zakłóceń w jej dostawach:

II. Lider/ Uczestnicy procedury

Dyrektor TAURON Dystrybucja S.A. Rejon Dystrybucji Północ Kluczborck Kierownik TAURON Dystrybucja S.A. Rejon Dystrybucji Północ Kluczborck /Starosta Namysłowski, Kierownik Powiatowego Centrum Zarządzania Kryzysowego (PCZK), Burmistrz, wójtowie gmin.

III. Wejścia, wyjścia oraz formalne podstawy realizacji procedury

| Wejścia | Wyjścia | Podstawy prawne realizacji procedury |
|--|---|--|
| Otrzymanie informacji o zakłóceniach dostaw energii elektrycznej | Usunięcie przyczyn zakłóceń w dostawach energii elektrycznej. | ustawa z dnia 10 kwietnia 1997 r. Prawo energetyczne (t.j. Dz.U. z 2017r. poz.220 z późn zm.); ustawa z dnia 26 kwietnia 2007 r. o zarządzaniu kryzysowym (Dz.U.z 2017 poz.209 z późn. zm.) |

IV. Opis postępowania

| Przedsięwzięcia | Wykonawcy |
|---|---|
| 1. Przyjęcie informacji o zakłóceniach w dostawach energii elektrycznej od odbiorców energii elektrycznej lub PCZK. Przekazanie informacji o zaistniałej awarii i potencjalnych skutkach dla odbiorców i/lub wytwórców. | Pogotowie Energetyczne, Kierownik TAURON S.A Rejon Dystrybucji Północ Kluczborck, Dyżurny RD-Północ Kluczborck, Kierownik PCZK |
| 2. Przeprowadzenie oceny zdarzenia awaryjnego. Monitorowanie powstałej sytuacji. | |
| 3. Udostępnienie możliwości indywidualnego zasilania obiektów wysokiej preferencji poprzez system przełączeń sieciowych. | |
| 4. Sprawowanie nadzoru nad technicznym działaniem sprawnej części sieci w zakresie: <ul style="list-style-type: none"> 1) sprawności technicznej; 2) bazy referencyjnej użytkowników; 3) danych o stanie przełączeń; 4) wykazu podmiotów o szczególnym znaczeniu. | |

| | |
|---|---|
| 5. Sprawdzanie stopnia realizacji ustalonego planu zasilania awaryjnego i dokonanie przełączeń w systemie sprawnej sieci energetycznej. | Kierownik TAURON S.A. Rejon Dystrybucji Północ Kluczbork Dyżurny RD-Północ Kluczbork |
| 6. Zorganizowanie pomocy w usuwaniu skutków zerwania linii energetycznych. | Starosta Namysłowski, Kierownik PCZK, Burmistrz, wójtowie gmin. |
| 7. Współdziałanie ze Starostą Namysłowskim w zakresie: 1) oceny potrzeb uruchomienia dodatkowych (zapasowych) źródeł zasilania w obiektach preferencyjnych; 2) skatalogowania istniejących typów podłączeń w instytucjach wymagających zapasowych źródeł zasilania energetycznego; 3) pozyskania dodatkowych agregatów zasilających z terenów nie objętych awariami energetycznymi w powiecie namysłowskim oraz z innych powiatów. | Dyrektor TAURON S.A., Kierownik TAURON S.A. Rejon Dystrybucji Północ Kluczbork, Starosta Namysłowski, Kierownik PCZK. |
| 8. Dokonanie rozdziału pozyskanych zapasowych źródeł zasilania energetycznego w zależności od wymaganej lub niezbędnej mocy (kW). | |
| 9. Zorganizowanie profesjonalnego wykonania podłączeń zapasowych źródeł zasilania z uwzględnieniem podłączeń nieżywotnych obwodów. | Dyrektor TAURON S.A., Kierownik TAURON S.A. Rejon Dystrybucji Północ Kluczbork Dyżurny RD-Północ Kluczbork |
| 10. Współpraca z gminami w zakresie: 1) zorganizowania zastępczego zasilania jak największej grupie operatorów telefonii komórkowej (centrali oraz stacji przekaźnikowych); 2) zorganizowania punktów dla ludności z możliwością ładowania telefonów komórkowych w celu podtrzymania systemu informacyjnego i ratownictwa | Dyrektor TAURON S.A.; Kierownik TAURON S.A. Rejon Dystrybucji Północ Kluczbork Starosta Namysłowski, Burmistrz i Wójtowie Gmin |
| 11. Działania naprawcze na uszkodzonych sieciach energetycznych zgodnie z podziałem kompetencji operacyjnych. | Kierownik TAURON S.A. Rejon Dystrybucji Północ Kluczbork |
| 12. Przekazanie informacji do Starosty Namysłowskiego (poprzez Kierownika PCZK) o odtworzeniu systemu zasilania energetycznego w powiecie namysłowskim. | Kierownik TAURON S.A. Rejon Dystrybucji Północ Kluczbork |

| | | | | |
|-----------------|-------------------------|---|-----------------------------|---|
| PZK – 10 | Rodzaj dokumentu | PROCEDURA REALIZACJI ZADAŃ Z ZAKRESU ZARZĄDZANIA KRYZYSOWEGO | Data | |
| | Nazwa dokumentu | DZIAŁANIE PODMIOTÓW ODPOWIEDZIALNYCH ZA DOSTAWĘ I DYSTRYBUCJĘ GAZU PODCZAS ZAKŁÓCEŃ W DOSTAWACH GAZU | Podmiot opracowujący | Polska Spółka Gazownictwa Sp. z o.o. Oddział w Zabrzu Zakład w Opolu Rozdzielnia Gazu w Kluczborku |

I. Cel procedury

Określenie sposobu działania Polskiej Spółki Gazownictwa sp. z o.o. Oddział w Zabrzu Zakład Opolu, podczas zakłóceń w dostawach gazu.

II. Lider/ Uczestnicy procedury

Dyrektor Polskiej Spółki Gazownictwa sp. z o.o. Oddział w Zabrzu Zakład Opolu /Dyspozytor Pogotowia Gazowego w Opolu, Kierownik Pogotowia Gazowego w Rozdzielni Gazu w Kluczborku, brygady pogotowia gazowego, Kierownik Powiatowego Centrum Zarządzania Kryzysowego (PCZK), Burmistrz, wójtowie, Komendant Powiatowy Państwowej Straży Pożarnej, Komendant Powiatowy Policji.

III. Wejścia, wyjścia oraz formalne podstawy realizacji procedury

| Wejścia | Wyjścia | Podstawy prawne realizacji procedury |
|---|--|---|
| Informacja o zakłóceniach w dostawach gazu. | Usunięcie przyczyny oraz skutków zakłócenia dostaw gazu. | ustawa z dnia 10 kwietnia 1997 r. Prawo energetyczne (t.j. Dz.U. z 2017r. poz.220 z późn zm.); |

IV. Opis postępowania

| Przedsięwzięcia | Wykonawcy |
|--|--|
| 1. Przyjęcie zgłoszenia o zakłóceniach w dostawach gazu z PCZK, służb dyżurnych gmin, Komendy Powiatowej Policji lub Komendy Powiatowej Państwowej Straży Pożarnej. | Dyspozytor Pogotowia Gazowego w Opolu |
| 2. Wysłanie osobiście lub poprzez Dyspozytora Pogotowia Gazowego w Rozdzielni Gazu w Kluczborku brygad pogotowia gazowego w rejon zdarzenia. W przypadku zdarzenia o rozległym zasięgu i znacznych skutkach powiadamia Dyrektora Górnośląskiej Spółki Gazowniczej Oddział w Opolu. | Dyspozytor Pogotowia Gazowego w Opolu, Dyspozytor Pogotowia Gazowego Rozdzielni Gazu w Kluczborku |

| | |
|--|---|
| <p>3. Udział w posiedzeniu Powiatowego Zespołu Zarządzania Kryzysowego – w przypadku zagrożenia mającego rozległy zasięg i mogący wywołać znaczne skutki.</p> | <p>Dyrektor Górnośląskiej Spółki Gazowniczej sp. z o.o. Oddział w Opolu Kierownik Rozdzielni Gazu. w Kluczborku Powiatowy Zespół Zarządzania Kryzysowego, Burmistrz, wójtowie</p> |
| <p>4. Podjęcie współpracy z Komendą Powiatową Państwowej Straży Pożarnej, Komendą Powiatową Policji, PCZK, służbami dyżurnymi gmin w zakresie wymiany informacji, udostępniania jednostkom KP PSP posiadanego sprzętu specjalistycznego i prowadzenia ewakuacji z obszarów zagrożonych.</p> | <p>Dyspozytor Pogotowia Gazowego w Opolu</p> |
| <p>5. Realizacja zadań zmierzających do usunięcia przyczyn, a także skutków zakłóceń w dostawie gazu: w szczególności</p> <p>-----</p> <p>1) zabezpieczenie miejsc awarii na sieciach gazowych;</p> <p>-----</p> <p>2) usuwanie nieszczelności i awarii na gazomierzach i reduktorach;</p> <p>-----</p> <p>3) odcięcie dopływu gazu do instalacji wewnętrznych odbiorców;</p> <p>-----</p> <p>4) prowadzenie kontroli sieci gazowej zakwalifikowanej do I kategorii zagrożenia gazowego;</p> <p>-----</p> <p>5) ratowanie ludzi i mienia;</p> <p>-----</p> <p>6) prowadzenie prac zmierzających do naprawy urządzeń, które uległy awarii;</p> <p>-----</p> <p>7) współdziałanie z odpowiednimi służbami;</p> <p>-----</p> <p>8) utrzymywanie łączności z własnymi jednostkami oraz służbami, inspekcjami i strażami.</p> | <p>Dyspozytor Pogotowia Gazowego Rozdzielni Gazu w Kluczborku, brygady pogotowia gazowego, służby, inspekcje i stráže, PCZK, Burmistrz, wójtowie.</p> |
| <p>6. Sporządzenie protokołu awarii sieci gazowej, przekazanie informacji o zakończeniu działań Staroście Namysłowskiemu (poprzez PCZK).</p> | <p>Kierownik Rozdzielni Gazu w Kluczborku</p> |

| | | | | |
|-----------------|-------------------------|---|-----------------------------|--------------------------|
| PZK – 11 | Rodzaj dokumentu | PROCEDURA REALIZACJI ZADAŃ Z ZAKRESU ZARZĄDZANIA KRYZYSOWEGO | Data | |
| | Nazwa dokumentu | DZIAŁANIE PAŃSTWOWEJ POWIATOWEJ STACJI SANITARNO – EPIDEMIOLOGICZNEJ W NAMYSŁOWIE PODCZAS ZAKŁÓCEŃ W DOSTAWACH WODY – SKAŻENIA UJĘCIA WODY | Podmiot opracowujący | PSSE W NAMYSŁOWIE |

I. Cel procedury

Określenie sposobu i zasad działania Powiatowej Stacji Sanitarно – Epidemiologicznej w Namysławie podczas zakłóceń w dostawach wody w wyniku zatrucia ujęć wodnych.

II. Lider/ Uczestnicy procedury

Państwowy Powiatowy Inspektor Sanitarny w Namysławie (PPIS/), pracownicy Powiatowej Stacji Sanitarно – Epidemiologicznej w Namysławie (PSSE).

III. Wejścia, wyjścia oraz formalne podstawy realizacji procedury

| Wejścia | Wyjścia | Podstawy prawne realizacji procedury |
|-----------------------------------|---|---|
| Wystąpienie zatrucia ujęcia wody. | Działania Państwowej Inspekcji Sanitarnej powiatu namysławskiego. | ustawa z dnia 14 marca 1985 r. o Państwowej Inspekcji Sanitarnej (t.j. Dz.U. z 2017r. poz. 1261) ustawa z dnia 18 lipca 2001 r. Prawo wodne (t.j.Dz.U.z 2017r. poz. 1566); ustawa z dnia 7 czerwca 2001 r. o zbiorowym zaopatrzeniu w wodę i zbiorowym odprowadzaniu ścieków (Dz.U.z 2017r. poz. 328 z późn. zm.); ustawa z dnia 5 grudnia 2008 r. o zapobieganiu oraz zwalczaniu zakażeń i chorób zakaźnych u ludzi (Dz.U.z2018r. poz. 151); rozporządzenie Ministra Zdrowia z dnia 29 marca 2007 r. w sprawie jakości wody przeznaczonej do spożycia przez ludzi (Dz.U.2017r. poz. 2274); rozporządzenie Ministra Środowiska z dnia 27 listopada 2002 r. w sprawie wymagań, jakim powinny odpowiadać wody powierzchniowe wykorzystywane do zaopatrzenia ludności w wodę przeznaczoną do spożycia (Dz.U.02.204.1728). |

IV. Opis postępowania

| Przedsięwzięcia | Wykonawcy |
|---|--|
| 1. Ocena skutków skażenia ujęcia wody i ich wpływ na bezpieczeństwo zdrowotne ludności oraz jego skala. | Państwowy Powiatowy Inspektor Sanitarny, pracownicy Powiatowej Stacji Sanitarно – Epidemiologicznej w Namysławie. |
| 2. Wydanie decyzji o ograniczeniu lub zaprzestaniu dostaw wody ze skażonego ujęcia oraz informowanie o bieżącej sytuacji: OPWIS, Starostę Namysławskiego, Burmistrza i wójtów oraz ludność. | |
| 3. Wskazanie ujęcia wody z którego woda może być pobierana w celu dostarczenia jej cysternami do ludności (w oparciu o prowadzony monitoring jakości wody). | |
| 4. Prowadzenie akcji oświatowej wśród ludności powiatu namysławskiego. | |

| |
|--|
| 5. Kontrola jakości wody w sieci wodociągowej oraz w cysternach. |
| 6. Kontrola działań naprawczych przeprowadzonych przez przedsiębiorstwa wodociągowo – kanalizacyjne. |
| 7. Kontrola jakości wody po przeprowadzonych działaniach naprawczych, wydanie decyzji stwierdzającej przydatność wody do spożycia. |
| 8. Wydawanie komunikatów o przydatności wody do spożycia przez ludzi. |
| 9. Składanie meldunków o podejmowanych działaniach do Opolskiego Państwowego Wojewódzkiego Inspektora Sanitarnego, Starosty Namysłowskiego oraz Burmistrza i wójtów. |
| 10. Podsumowanie działań oraz przekazanie wniosków Staroście Namysłowskiemu i Opolskiemu Państwowemu Wojewódzkiemu Inspektorowi Sanitarnemu. |

| | | | | |
|-----------------|-------------------------|---|-----------------------------|--|
| PZK – 12 | Rodzaj dokumentu | PROCEDURA REALIZACJI ZADAŃ Z ZAKRESU ZARZĄDZANIA KRYZYSOWEGO | Data | |
| | Nazwa dokumentu | DZIAŁANIE WYDZIAŁU DRÓG STAROSTWA POWIATOWEGO W NAMYSŁOWIE PODCZAS KATASTROFY DROGOWEJ | Podmiot opracowujący | WYDZIAŁ DRÓG STAROSTWA POWIATOWEGO W NAMYSŁOWIE |

I. Cel procedury

Określenie sposobu działania podczas katastrofy drogowej

II. Lider/ Uczestnicy procedury

Naczelnik Wydziału Dróg Starostwa Powiatowego w Namysławie/ Komendant Powiatowy Policji, Komendant Powiatowy Państwowej Straży Pożarnej, Kierownik Powiatowego Centrum Zarządzania Kryzysowego (PCZK),

III. Wejścia, wyjścia oraz formalne podstawy realizacji procedury

| Wejścia | Wyjścia | Podstawy prawne realizacji procedury |
|--|--|---|
| Powstanie zdarzenia na drodze powiatowej. Powstanie zdarzenia na drodze krajowej/ wojewódzkiej wymagające objazdu po drogach powiatowych. | Usunięcie skutków zdarzenia – przywrócenie ruchu na drodze. Wyznaczenie trasy objazdu po drogach powiatowych. | ustawa z dnia 21 marca 1985 r. o drogach publicznych (t.j Dz.U.z 2017r. poz 2222 z późn. zm.), ustawa z dnia 20 czerwca 1997r. Prawo o ruchu drogowym (Dz.U. z 2017r. poz. 1260) |

IV. Opis postępowania

| Przedsięwzięcia | Wykonawcy |
|---|--|
| 1. Otrzymanie informacji o zdarzeniu drogowym. | Naczelnik Wydziału Dróg, Kierownik PCZK, Komendant Powiatowy Policji, Komendant Powiatowy Państwowej Straży Pożarnej. |
| 2. Zabezpieczenie odcinka drogi, kierowanie ruchem oraz powiadomienie zarządcy drogi o powstałym zdarzeniu. | Komendant Powiatowy Policji, Komendant Powiatowy Państwowej Straży Pożarnej. |

| | |
|--|--|
| 3. W przypadku wyłączenia odcinka drogi na dłuższy czas, dokonanie oznakowania zamkniętego odcinka drogi, wyznaczenie i oznakowania trasy objazdu w uzgodnieniu z jednostką zabezpieczającą zdarzenie (Policja lub Straż Pożarna). | Naczelnik Wydziału Dróg, Dyrektor ZDW w Opolu, Dyrektor GDDKiA Oddział w Opolu |
| 4. Po ustaniu zagrożenia sprawdzenie stanu drogi, w razie potrzeby usunięcie szkód drogowych, naprawa drogi i usunięcie tymczasowego oznakowania objazdu. | Naczelnik Wydziału Dróg Starostwa Powiatowego w Namysłowie. Dyrektor ZDW w Opolu, Dyrektor GDDKiA Oddział w Opolu |
| 5. Przy wyłączeniu odcinka drogi krajowej/wojewódzkiej i konieczności zorganizowania objazdu – tranzytu drogami powiatowymi, koordynacja zasadniczego wyznaczenia i oznakowania trasy objazdu drogami o nawierzchniach dostosowanych do jego przejęcia w wymiarze geometrycznym, wytrzymałościowym i ekologicznym. | Komendant Powiatowy Policji, Naczelnik Wydziału Dróg Starostwa Powiatowego w Namysłowie . |
| 6. Po ustaniu konieczności ruchu objazdowego drogami powiatowymi jak w pkt.5, dokonanie oceny stanu dróg powiatowych oraz w razie potrzeby podjęcie decyzji o usunięciu zniszczeń i odtworzeniu parametrów drogi w tym przepustów, mostów, nawierzchni. | Naczelnik Wydziału Dróg Starostwa Powiatowego w Namysłowie. |
| 7. Zbieranie informacji od zarządców dróg o zakończeniu usuwania skutków katastrofy drogowej oraz przywróceniu ruchu drogowego i przekazanie jej Staroście i do PCZK. | |

| | | | | |
|-----------------|------------------|---|----------------------|-------------------------------------|
| PZK – 13 | Rodzaj dokumentu | PROCEDURA REALIZACJI ZADAŃ Z ZAKRESU ZARZĄDZANIA KRYZYSOWEGO | Data | |
| | Nazwa dokumentu | DZIAŁANIE PKP POLSKICH LINII KOLEJOWYCH S.A. ZAKŁADU LINII KOLEJOWYCH W OPOLU PODCZAS KATASTROFY KOLEJOWEJ | Podmiot opracowujący | PKP PLK S.A. ZLK w OPOLU |

I. Cel procedury

Określenie sposobu postępowania pracowników PKP PLK S.A. Zakład Linii Kolejowych w Opolu w przypadku wystąpienia zdarzeń kolejowych.

II. Lider/ Uczestnicy procedury

Zastępca Dyrektora ds. Eksploatacyjnych/ Dyspozytor Zakładu, Naczelnik Sekcji Eksploatacji, Naczelnik Sekcji Przewozów i Ekspedycji w Kluczborku, pracownicy inżynierii ruchu, funkcjonariusze Rejonowej Straży Ochrony Kolei w Opolu i Posterunku Służby Ochrony Kolei w Kluczborku.

III. Wejścia, wyjścia oraz formalne podstawy realizacji procedury

| Wejścia | Wyjścia | Podstawy prawne realizacji procedury |
|--------------------------------|-------------------------------|--|
| Powstanie zdarzenia kolejowego | Zakończenie akcji ratunkowej. | rozporządzenie Ministra Transportu z dnia 30 kwietnia 2007 r. w sprawie poważnych wypadków, wypadków i incydentów na liniach kolejowych (Dz.U.07.89.593). Instrukcja Ir – 8 o postępowaniu w sprawie poważnych wypadków, wypadków i incydentów oraz trudności eksploatacyjnych na liniach kolejowych; RID Regulamin dla międzynarodowego przewozu kolejami towarów niebezpiecznych. Załącznik 2 (do SMGS); uchwała na 162/2009 zarządu PKP PLK S.A. z dnia 04.05.2009 w sprawie wdrożenia „zasad organizacji i8 funkcjonowania PKP PLK S.A. w sytuacjach kryzysowych; decyzja nr 5/2011 Dyrektora Zakładu Linii Kolejowych w Opolu z dnia 17.03.2011. w sprawie powołania Zakładowego Zespołu Zarządzania Kryzysowego; Plan zapewnienia bezpieczeństwa towarów niebezpiecznych wysokiego ryzyka (TWR) dla Zakładu Linii Kolejowych w Opolu. |

IV. Opis postępowania

| Przedsięwzięcia | Wykonawcy |
|---|--|
| 1. Przyjęcie informacji o zdarzeniu kolejowym | Dyspozytor ZLK Opole. |
| 2. Rozpoczęcie procedury powiadamiania o zdarzeniu kolejowym według schematu Powiadamiania w Zakładzie Linii Kolejowych Podczas Wystąpienia Sytuacji Kryzysowych zgodnie z Regulaminem Technicznym Stacji. | |
| 3. W przypadku wystąpienia zdarzenia z materiałem niebezpiecznym należy postępować zgodnie z „ Planem Zapewnienia Bezpieczeństwa Przewozu Towaru Wysokiego Ryzyka dla Zakładu Linii Kolejowych w Opolu ” ujętego w procedurach stanowiskowych. | |
| 4. Prowadzenie akcji ratunkowej: | Dyspozytor ZLK Opole, Naczelnik Sekcji Eksploatacji ZLK Opole, Naczelnik Sekcji Przewozów i Ekspedycji w Kluczborku Dyrektor ZLK Opole, Dyspozytor Liniowy ZLK Opole, Komendant Posterunku SOK w Kluczborku |
| 1) wezwanie pogotowia ratunkowego, jeżeli w wyniku zdarzenia są poszkodowani; | |
| 2) zgłoszenie niezwłocznie zdarzenia swojemu bezpośredniemu przełożonemu, dyspozytorowi liniowemu i zakładowemu oraz Komendantowi Posterunku SOK w Kluczborku; | |
| 3) wezwanie Komendy Powiatowej Państwowej Straży Pożarnej, w celu zapewnienia ratownictwa technicznego, chemicznego, ekologicznego; | |
| 4) zamknięcie toru, na którym powstała przeszkoda dla ruchu lub całkowicie wstrzymanie ruchu pociągów; | |
| 5) wezwanie pociągu ratownictwa technicznego | |
| 6) powiadomienie Komendy Powiatowej Policji; | |
| 7) powiadomienie dyspozytora zasilania elektroenergetycznego. | |
| 5. Dalszy tok postępowania zainteresowanych pracowników zgodnie z Instrukcja Ir – 8 o postępowaniu w sprawie poważnych wypadków, wypadków i incydentów oraz trudności eksploatacyjnych na liniach kolejowych. | |
| 6. Zakończenie prowadzonych działań, przywrócenie ruchu kolejowego. | Dyrektor ZLK Opole, Naczelnik Sekcji. |

| | | | | |
|-----------------|-------------------------|---|-----------------------------|-------------------------|
| PZK – 14 | Rodzaj dokumentu | PROCEDURA REALIZACJI ZADAŃ Z ZAKRESU ZARZĄDZANIA KRYZYSOWEGO | Data | |
| | Nazwa dokumentu | DZIAŁANIA POWIATOWEGO INSPEKTORATU WETERYNARII W NAMYSŁOWIE PODCZAS ZAGROŻENIA WYSTĄPIENIEM LUB WYSTĄPIENIA CHOROBY ZWIERZĄT | Podmiot opracowujący | PIW W NAMYSŁOWIE |

I. Cel procedury

Określenie sposobu działania Powiatowego Lekarza Weterynarii podczas zagrożenia wystąpieniem lub wystąpienia choroby zwierząt.

II. Lider/ Uczestnicy procedury

Powiatowy Lekarz Weterynarii (PLW)/Starosta Namysłowski, Zespół Kryzysowy Powiatowej Inspekcji Weterynaryjnej.

III. Wejścia, wyjścia oraz formalne podstawy realizacji procedury

| Wejścia | Wyjścia | Podstawy prawne realizacji procedury |
|---|---|---|
| Informacja o podejrzeniu wystąpienia lub wystąpienie choroby zakaźnej zwierząt. | Zakończenie zagrożenia wystąpienia lub wystąpienie choroby zakaźnej zwierząt. | ustawa z dnia 29 stycznia 2004 r. o Inspekcji Weterynaryjnej (Dz.U.2018.poz.36 z późn.zm.); ustawa z dnia 11 marca 2004 r. o ochronie zdrowia zwierząt oraz zwalczaniu chorób zakaźnych (Dz.U.2018 por. 151); ustawa z dnia 18 kwietnia 2002 r. o stanie klęski żywiołowej (Dz.U.z 2017r. poz 1897) ustawa z o finansach publicznych z dnia 30 czerwca 2005 r. (Dz. U z 2017r. poz. 2077 z późn. zm.); stosowne rozporządzenia Ministra Rolnictwa i Rozwoju Wsi oraz Instrukcje Głównego Lekarza Weterynarii. |

IV. Opis postępowania

| Przedsięwzięcia | Wykonawcy |
|--|-------------------------------|
| 1. Działania PLW w celu utrzymania stanu gotowości zwalczania choroby zakaźnej zwierząt: 1) aktualizuje – stosownie do nowelizowanego prawa – Powiatowy Plan Gotowości Zwalczania Chorób Zakaźnych Zwierząt; 2) przedstawia Staroście Namysłowskiemu do akceptacji zatwierdzony przez Wojewódzkiego Lekarza Weterynarii (WLW) Powiatowy Plan Gotowości Zwalczania Chorób Zakaźnych Zwierząt; 3) wydaje i aktualizuje zarządzenia powołujące Zespół Kryzysowy PLW; 4) przeprowadza szkolenia podległych służb weterynaryjnych; 5) dokonuje okresowych przeglądów sprzętu, materiałów i zapasów – sporządzając odpowiednią dokumentację; 6) występuje do Wojewódzkiego Lekarza Weterynarii o środki z rezerwy finansowej pozwalającej na podjęcie działań zmierzających do likwidacji ognisk choroby zakaźnej zwierząt na terenie powiatu namysłowskiego. | Powiatowy Lekarz Weterynarii. |

| | |
|---|---|
| <p>2. Działania PLW w sytuacji przyjęcia zawiadomienia o podejrzeniu wystąpienia choroby zakaźnej zwierząt z terenu powiatu namysłowskiego:</p> <ol style="list-style-type: none"> 1) rejestruje zgłoszenie podejrzenia wystąpienia choroby zakaźnej zwierząt; 2) zawiadamia WLW o podejrzeniu wystąpienia choroby zakaźnej zwierząt; 3) wysyła środek transportu w celu przejęcia pobranego materiału do badań laboratoryjnych i dostarczenia go do laboratorium; 4) aktywuje Zespół Kryzysowy przy PLW; 5) wydaje decyzję o podejrzeniu wystąpienia choroby zakaźnej zwierząt 6) dokonuje analizy skali zagrożenia dla poszczególnych gmin powiatu namysłowskiego, | <p>Powiatowy Lekarz Weterynarii,</p> |
| <p>3. Działania PLW po wykluczeniu podejrzenia wystąpienia choroby zakaźnej zwierząt w ognisku:</p> <ol style="list-style-type: none"> 1) powiadamia WLW o wykluczeniu podejrzenia wystąpienia choroby zakaźnej zwierząt 2) wstrzymuje pracę Zespołu Kryzysowego przy PLW; 3) wydaje decyzję uchylającą wcześniejszą decyzję o podejrzeniu wystąpienia choroby zakaźnej zwierząt; 4) opracowuje dokumentację opisującą zgłoszony przypadek podejrzenia wystąpienia choroby zakaźnej zwierząt oraz podjęte działania, a następnie ją archiwizuje. | <p>Powiatowy Lekarz Weterynarii,</p> |
| <p>4. Działania PLW po potwierdzeniu podejrzenia wystąpienia choroby zakaźnej zwierząt :</p> <ol style="list-style-type: none"> 1) przekazuje informację o stwierdzeniu choroby zakaźnej zwierząt Staroście Namysłowskiemu; 2) zgłasza WLW fakt wystąpienia choroby zakaźnej zwierząt; 3) wydaje decyzję o wystąpieniu choroby zakaźnej zwierząt; 4) wydaje decyzję wyznaczającą ognisko choroby zakaźnej i określającą okręg zapowietrzony, w razie potrzeby wydaje rozporządzenie w sprawie zwalczania choroby na terenie niektórych miejscowości leżących na obrębie gmin zlokalizowanych na terenie powiatu namysłowskiego, a w szczególności wnioskuje o wprowadzenie ograniczeń określonych w art. 23 ustawy o IW. 5) analizuje stan zagrożenia a wnioski przedstawia WLW i Staroście Namysłowskiemu, kieruje działaniami związanymi z prowadzeniem zwalczania chorób zakaźnych zwierząt; 6) wnioskuje do WLW o wsparcie kadrowe i sprzętowe potrzebne do prowadzenia zwalczania choroby zakaźnej zwierząt; 7) wnioskuje do WLW o wsparcie finansowe z rezerw budżetu Wojewody do prowadzenia zwalczania choroby zakaźnej zwierząt; 8) koordynuje współpracę pomiędzy Zespołem Kryzysowym PLW a GZZK i PZZK w Namysłowie; 9) uzgadnia zasady współdziałania pomiędzy Zespołami Kryzysowymi PLW z sąsiednich powiatów; 10) zapewnia wspólnie z WLK środki finansowe na wykonanie wyceny wartości rynkowej zwierząt oraz odszkodowania za zwierzęta zabite ze swojego nakazu, a także za sprzęt i materiały zniszczone w trakcie likwidacji choroby; 11) nadzoruje i koordynuje uśmiercanie zwierząt w sposób i na zasadach określonych w rozporządzeniach wykonawczych dla poszczególnych chorób zakaźnych zwierząt; | <p>Powiatowy Lekarz Weterynarii pracownicy PIW Namysłów, wyznaczeni wolnopraktykujący lekarze weterynarii, Starosta Namysłowski, PCZK, PZZK. Burmistrz, wójtowie gmin</p> |

| | |
|---|---|
| 12) nadzoruje i koordynuje prowadzenie utylizacji zwłok zwierzęcych – zgodnie z zasadami określonymi w rozporządzeniach lub instrukcjach dla poszczególnych chorób zakaźnych zwierząt; | |
| 13) nadzoruje i koordynuje zabiegi oczyszczania i dezynfekcji na każdym etapie zwalczania choroby zakaźnej zwierząt, w sposób i na zasadach określonych w rozporządzeniach wykonawczych dla poszczególnych chorób; | |
| 14) sporządza raporty dla Wojewódzkiego Lekarza Weterynarii oraz opracowuje materiały informacyjne dla Starosty Namysłowskiego i PCZK; | |
| 15) nadzoruje i koordynuje, uwzględniając dobrostan zwierząt, ubój drobiu w sposób i na zasadach określonych w rozporządzeniach wykonawczych dla poszczególnych chorób zakaźnych zwierząt; | |
| 16) prowadzi szkolenia pracowników fachowych i innych niezbędnych służb; | |
| 17) kieruje zespół monitoringu do ogniska po usunięciu zwierząt i wykonanej dezynfekcji końcowej, w celu wykonania inspekcji, potwierdzającej prawidłowość przeprowadzenia zwalczania; | |
| 5. Działania PLW po likwidacji ogniska choroby zakaźnej zwierząt: | |
| 1) występuje do WLW o spowodowanie wycofania wprowadzonych ograniczeń przez Wojewodę | |
| 2) prowadzi monitoring serologiczny na terenie powiatu; | |
| 3) dokonuje archiwizacji dokumentacji związanej z prowadzonym zwalczaniem choroby oraz finansowej. | Powiatowy Lekarz Weterynarii. |
| 6. Działania komórek organizacyjnych Zespołu Kryzysowego przy Powiatowym Lekarzu Weterynarii: | |
| 1) Przewodniczący: a) kieruje Zespołem Kryzysowym Powiatowego Lekarza Weterynarii; b) współdziała z instytucjami i organizacjami uczestniczącymi w zwalczaniu choroby zakaźnej zwierząt; c) przygotowuje uzasadnienia wniosków do WLW o uruchamianie dodatkowych środków finansowych; d) wnioskuje do WLW o zwiększenie sił i środków w celu prowadzenia zwalczania choroby zakaźnej zwierząt; e) składa WLW i Staroście meldunki o postępie w zwalczaniu choroby zakaźnej zwierząt. | |
| 2) Zastępca Przewodniczącego – wykonuje w zastępstwie zadania Przewodniczącego Zespołu Kryzysowego. | |
| 3) Koordinator – Sekretarz: a) organizuje i koordynuje prace Zespołu Kryzysowego; b) organizuje nadzór nad systemami łączności; c) nadzoruje zaopatrzenie i funkcjonowanie biura Zespołu Kryzysowego przy PLW; d) utrzymuje stały kontakt z gminnymi zespołami zarządzania kryzysowego, PCZK i WCZK. | Powiatowy Lekarz Weterynarii, Zespół Kryzysowego przy PLW. |
| 4) Zespół Analizy Zagrożeń: a) na podstawie zarejestrowanych w zgłoszeniu informacji, dokonuje wstępnej analizy zagrożenia rozprzestrzenienia się choroby zakaźnej zwierząt; b) na podstawie wstępnych analiz prognozuje zapotrzebowanie na siły i środki potrzebne do likwidacji ogniska w sytuacji potwierdzenia podejrzenia wystąpienia choroby zakaźnej zwierząt; c) opracowuje dokumentację i prowadzi sprawozdawczość związaną z chorobą zakaźną zwierząt, prowadzi bieżącą analizę zagrożeń w trakcie prowadzonego zwalczania tej choroby; d) nadzoruje system monitoringu. e) współpracuje z zespołami ekspertów z Wojewódzkiego Zespołu Kryzysowego. | |

| | |
|--|---|
| <p>5) Zespół Zwalczania Choroby, Organizacji, Nadzoru, Kontroli, BHP i dobrostanu zwierząt:</p> <ul style="list-style-type: none"> a) prowadzi zwalczanie choroby zakaźnej zwierząt poprzez koordynację działań ZK, w sposób i na zasadach określonych w rozporządzeniach wykonawczych dla poszczególnych chorób; b) nadzoruje prawidłowość prowadzenia uśmiercania zwierząt w sposób i na zasadach określonych w rozporządzeniach wykonawczych dla poszczególnych chorób zakaźnych zwierząt, oraz zachowanie warunków dobrostanu zwierząt oraz BHP w trakcie prowadzonego zwalczania; c) nadzoruje prawidłowość prowadzenia utylizacji zwłok zwierząt w sposób i na zasadach określonych w rozporządzeniach wykonawczych dla poszczególnych chorób zakaźnych zwierząt; d) nadzoruje prawidłowość prowadzenia zabiegów oczyszczania i dezynfekcji na każdym etapie zwalczania choroby zakaźnej zwierząt na zasadach określonych w rozporządzeniach wykonawczych dla poszczególnych chorób; e) współpracuje z podmiotami współdziałającymi; f) przedstawianie Przewodniczącemu ZK zapotrzebowania na wsparcie osobowe, techniczne, logistyczne w zakresie prowadzonych działań oraz przekazuje wstępną analizę zgłoszonych przez ZK potrzeb; | <p>Powiatowy Lekarz Weterynarii, Zespół Kryzysowego przy PLW.</p> |
| <p>6) Zespół monitoringu:</p> <ul style="list-style-type: none"> a) obsługa systemu ZCHZZ (System Zgłaszania i Rejestracji Chorób Zakaźnych Zwierząt); b) przeprowadzanie perlustracji okręgu zakażonego i zagrożonego; c) przeprowadzanie końcowej inspekcji, wynik której będzie podstawą do cofnięcia restrykcji nałożonych na ognisko choroby zakaźnej zwierząt. | |
| <p>7) Obsługa administracyjna:</p> <ul style="list-style-type: none"> a) obsługuje administracyjnie, finansowo i prawnie Zespół Kryzysowy przy PLW; b) zaopatruje ZK w niezbędny do funkcjonowania sprzęt i środki; c) zapewnia funkcjonowanie łączności i organizację transportu. | |

| | | | | |
|-----------------|-------------------------|---|-----------------------------|--------------------------|
| PZK – 15 | Rodzaj dokumentu | PROCEDURA REALIZACJI ZADAŃ Z ZAKRESU ZARZĄDZANIA KRYZYSOWEGO | Data | |
| | Nazwa dokumentu | DZIAŁANIA PAŃSTWOWEGO POWIATOWEGO INSPEKTORA SANITARNEGO W NAMYSŁOWIE PODCZAS ZAGROŻENIA WYSTĄPIENIEM LUB WYSTĄPIENIA CHOROBY ZWIERZĄT | Podmiot opracowujący | PPIS W NAMYSŁOWIE |

I. Cel procedury

Określenie sposobu i zasad działania Powiatowej Stacji Sanitarno – Epidemiologicznej w Namysławie w przypadku wystąpienia chorób zakaźnych zwierząt.

II. Lider/ Uczestnicy procedury

Państwowy Powiatowy Inspektor Sanitarny w Namysławie (PPIS)/Powiatowy Lekarz Weterynarii (PLW), Powiatowa Stacja Sanitarno-Epidemiologiczna w Namysławie (PSSE), lekarze, Naczelnik Wydziału Ochrony Środowiska, Rolnictwa i Leśnictwa.

III. Wejścia, wyjścia oraz formalne podstawy realizacji procedury

| Wejścia | Wyjścia | Podstawy prawne realizacji procedury |
|--|--|--|
| Zagrożenie wystąpienia lub wystąpienie zachorowań na chorobę zakaźną zwierząt. | Zakończenie zagrożenia wystąpienia lub wystąpienie zachorowań na chorobę zakaźną zwierząt. | rozporządzenie Ministra Zdrowia z dnia 7 kwietnia 2006 r. w sprawie współdziałania między organami Państwowej Inspekcji Sanitarnej, Inspekcji Weterynaryjnej oraz Inspekcji Ochrony Środowiska w zakresie zwalczania chorób zakaźnych (t.j. Dz.U. 2013r. poz.160). |

IV. Opis postępowania

| Przedsięwzięcia | Wykonawcy |
|---|------------------|
| 1. Wymiana informacji o wystąpieniu zachorowania na chorobę zakaźną lub chorobę odzwierzęcą pomiędzy Państwowym Powiatowym Inspektorem Sanitarnym w Namysławie i Powiatowym Lekarzem Weterynarii. | PPIS PLW |
| 2. Współdziałanie Państwowego Powiatowego Inspektora Sanitarnego w Namysławie i Powiatowego Lekarza Weterynarii w zakresie ich ustawowych kompetencji tj.: | PPIS PLW |
| 1) wspólnego likwidowania ognisk zakażeń i chorób zakaźnych; | |
| 2) wzajemnego udzielania pomocy w przypadku wystąpienia zagrożenia epidemicznego i epizootiologicznego; | |
| 3) ustalania sposobu wykorzystania posiadanych sił i środków, które mogą być wykorzystane do zwalczania chorób zakaźnych i zakażeń; | |
| 4) prowadzenia akcji informacyjnej w zakresie bezpieczeństwa zdrowia publicznego; | |
| 5) uzgadniania sposobów postępowania przy zwalczaniu odzwierzęcych chorób zakaźnych. | |

2. Uczestnictwo, w ramach Powiatowego Zespołu Zarządzania Kryzysowego, w zwalczaniu ognisk chorób zakaźnych zwierząt.

PPIS
PLW
Naczelnik Wydziału
Ochrony Środowiska,
Rolnictwa i Leśnictwa

| | | | | |
|-----------------|-------------------------|--|-----------------------------|---|
| PZK – 16 | Rodzaj dokumentu | PROCEDURA REALIZACJI ZADAŃ Z ZAKRESU ZARZĄDZANIA KRYZYSOWEGO | Data | |
| | Nazwa dokumentu | DZIAŁANIE WOJEWÓDZKIEGO INSPEKTORATU OCHRONY ROŚLIN I NASIENICTWA W OPOLU ODDZIAŁ W NAMYSŁOWIE PODCZAS ZAGROŻENIA WYSTĄPIENIEM LUB WYSTĄPIENIA CHOROBY ROŚLIN | Podmiot opracowujący | WOJEWÓDZKI INSPEKTORAT OCHRONY ROŚLIN I NASIENICTWA W OPOLU ODDZIAŁ W NAMYSŁOWIE |

I. Cel procedury

Określenie zagrożenia i sposobu zwalczania agrofagów.

II. Lider/ Uczestnicy procedury

Kierownik Oddziału WIORiN w Namysławie/ Opolski Wojewódzki Inspektor Ochrony Roślin i Nasiennictwa (WIORiN), i pracownicy Działu Nadzoru Fitosanitarnego i Laboratorium, oraz Oddziału WIORiN w Namysławie.

III. Wejścia, wyjścia oraz formalne podstawy realizacji procedury

| Wejścia | Wyjścia | Podstawy prawne realizacji procedury |
|--|--|---|
| Wystąpienie agrofagów (choroby roślin, szkodniki i chwasty) w nasileniu, które miałyby konsekwencje i wpływ na gospodarkę kraju. | Eradykacja agrofagów (choroby roślin, szkodniki i chwasty) lub opanowanie jej do rozmiarów, które nie wywierają skutków ekonomicznych. | ustawa z dnia 18 grudnia 2003 r. o ochronie roślin (t.j. Dz.U.z 2017r. poz.2138), |

IV. Opis postępowania

| Przedsięwzięcia | Wykonawcy |
|--|---|
| 1. Podjęcie decyzji o konieczności kontroli i lustracji upraw w związku z zagrożeniem chorobą. | Wojewoda Opolski, Główny Inspektor Nasiennictwa i Ochrony Roślin, Opolski Wojewódzki Inspektor Ochrony Roślin i Nasiennictwa. |
| 2. Lustracje i kontrole upraw, roślin, badania laboratoryjne, w celu stwierdzenia zagrożenia wystąpienia lub wystąpienia choroby. Przekazywanie wyników z przeprowadzonych lustracji i kontroli upraw, roślin do Wojewódzkiego Inspektoratu Ochrony Roślin i Nasiennictwa. | Kierownik i pracownicy Oddziału WIORiN w Namysławie, Dział Nadzoru Fitosanitarnego i Laboratorium WIORiN. |

| | |
|--|--|
| 3. Podjęcie decyzji o sposobach zwalczania agrofagów. | Wojewoda Opolski, Główny Inspektor Nasiennictwa i Ochrony Roślin, Opolski Wojewódzki Inspektor Ochrony Roślin i Nasiennictwa, we współpracy z instytutami naukowymi. |
| 4. Opracowanie komunikatów, ostrzeżeń i innych niezbędnych informacji dotyczących występujących agrofagach. | Dział Nadzoru Fitosanitarnego WIORiN |
| 5. Dystrybucja komunikatów do prasy, mediów, Internetu i większych jednostek rolniczych. | Kierownik i pracownicy Oddziału WIORiN w Namysłowie |
| 6. Współdziałanie z instytucjami i jednostkami rolniczymi. | |
| 7. Lustracje i kontrole upraw roślinnych, badania laboratoryjne i sporządzanie doraźnych raportów z sytuacji i prognoz dalszego rozwoju choroby. | |
| 8. Podjęcie decyzji o zakończeniu kontroli i lustracji upraw | Wojewoda Opolski, Główny Inspektor Nasiennictwa i Ochrony Roślin, Opolski Wojewódzki Inspektor Ochrony Roślin i Nasiennictwa. |

| | | | | |
|-----------------|-------------------------|---|-----------------------------|---|
| PZK – 17 | Rodzaj dokumentu | PROCEDURA REALIZACJI ZADAŃ Z ZAKRESU ZARZĄDZANIA KRYZYSOWEGO | Data | |
| | Nazwa dokumentu | DZIAŁANIE REGIONALNA DYREKCJA LASOW PAŃSTWOWYCH w KATOWICACH, NADLEŚNICTWA W NAMYSŁOWIE I KUP - PODCZAS ZAGROŻENIA WYSTĄPIENIEM LUB WYSTĄPIENIA CHOROBY ROŚLIN | Podmiot opracowujący | REGIONALNA DYREKCJA LASOW PAŃSTWOWYCH w KATOWICACH ODDZIAŁY W NAMYSŁOWIE I KUP |

I. Cel procedury

Określenie sposobu działania Nadleśnictw w Namysłowie i Kup podczas zagrożenia wystąpieniem lub wystąpienia choroby roślin, w szczególności uwzględniając sposób informowania o planowanych opryskach.

II. Lider/ Uczestnicy procedury

Nadleśniczowie Nadleśnictw w Namysłowie i Kup/ Państwowy Powiatowy Inspektor Sanitarny w Namysłowie, Opolski Inspektor Ochrony Środowiska, Kierownik Oddziału Wojewódzkiej Inspekcji Ochrony Roślin i Nasiennictwa Oddział w Namysłowie, Komendant Powiatowy Policji, Komendant Powiatowej Państwowej Straży Pożarnej, Starosta Namysłowski, Burmistrz, wójtowie gmin, publikatory.

III. Wejścia, wyjścia oraz formalne podstawy realizacji procedury

| Wejścia | Wyjścia | Podstawy prawne realizacji procedury |
|--|-----------------------|---|
| Decyzja Dyrektora Regionalnej Dyrekcji Lasów Państwowych w Katowicach o przeprowadzeniu akcji samolotowego zwalczania. | Zakończenie oprysków. | ustawa z dnia 28 września 1991 r. o lasach (Dz.U.z 2017r. poz. 788); zarządzenie Nr 7 Dyrektora Regionalnej Dyrekcji Lasów Państwowych w Katowicach z dnia 28.03.2011r. w sprawie ograniczania zagrożeń ze strony szkodliwych owadów, grzybów patogenicznych i innych zjawisk szkodotwórczych. (opracowywane w razie konieczności, najczęściej corocznie) |

IV. Opis postępowania

| Przedsięwzięcia | Wykonawcy |
|--|---|
| 1. Powołanie zespołu operacyjnego do zorganizowania i przeprowadzenia zabiegu ratowniczego. | Dyrektor Regionalnej Dyrekcji Lasów Państwowych Katowicach. |
| 2. Przekazanie do Generalnej Dyrekcji Lasów Państwowych w Warszawie współrzędnych geograficznych pól zabiegowych i lądowisk celem przekazania do Polskiej Agencji Żeglugi Powietrznej. | Wydział Ochrony Lasu RDLP w Katowicach. |

| | |
|---|----------------------------------|
| 3. Przekazanie informacji o planowanych opryskach z użyciem aparatury lotniczej, miejscu, czasie, stosowanych pestycydach oraz okresie ich karencji, adresowanej do Wojewody, Wojewódzkiej Stacji Sanitarno-Epidemiologicznej, Wojewódzkiego Inspektoratu Ochrony Środowiska, Wojewódzkiego Inspektoratu Ochrony Roślin i Nasiennictwa, Wojewódzkiej Komendy Policji, Wojewódzkiego Związku Pszczelarzy, publikatory. | |
| 4. Przekazanie informacji o planowanych opryskach z użyciem aparatury lotniczej, miejscu, czasie, stosowanych pestycydach oraz okresie ich karencji, adresowanej do Starosty Namysłowskiego, Burmistrza i wójtów na których terenie planowane są opryski samolotowe. | Nadleśnictwa: w Namysłowie i Kup |
| 5. Wywieszenie informacji o planowanych opryskach na tablicach informacyjnych w gminach. | |
| 6. Oznakowanie terenów leśnych objętych zabiegami tablicami informującymi o zakazie wstępu do lasu z powodu prowadzonych oprysków. | |

| | | | | |
|-----------------|-------------------------|---|-----------------------------|--|
| PZK – 18 | Rodzaj dokumentu | PROCEDURA REALIZACJI ZADAŃ Z ZAKRESU ZARZĄDZANIA KRYZYSOWEGO | Data | |
| | Nazwa dokumentu | DZIAŁANIE WYDZIAŁU ORGANIZACYJNEGO STAROSTWA POWIATOWEGO W NAMYSŁOWIE PODCZAS AWARII SIECI TELEINFORMATYCZNEJ W STAROSTWIE POWIATOWYM W NAMYSŁOWIE | Podmiot opracowujący | NACZELNIK WYDZIAŁU ORGANIZACYJNEGO STAROSTWA POWIATOWEGO W NAMYSŁOWIE |

I. Cel procedury

Określenie sposobu procedury na wypadek awarii sieci teleinformatycznej w Starostwie Powiatowym w Namysłowie.

II. Lider/ Uczestnicy procedury

Sekretarz Powiatu/Naczelnik Wydziału organizacyjnego Starostwa Powiatowego w Namysłowie (OR), Starszy Informatyk Starostwa Powiatowego

III. Wejścia, wyjścia oraz formalne podstawy realizacji procedury

| Wejścia | Wyjścia | Podstawy prawne realizacji procedury |
|---|--|---|
| 1. Awaria sieci teleinformatycznej Starostwa Powiatowego w Namysłowie . 2. Brak dostępu do sieci (Internet, Poczta). | Prawidłowa praca sieci teleinformatycznej Starostwa Powiatowego w Namysłowie . | Regulamin Organizacyjny Starostwa Powiatowego w Namysłowie Uchwała nr VI/26/99 Rady Powiatu Namysłowskiego z dnia 24 marca 1999r. z późn. zm. |

IV. Opis postępowania

| Przedsięwzięcia | Wykonawcy |
|--|--|
| 1. Zidentyfikowanie awarii sieci teleinformatycznej Starostwa Powiatowego w Namysłowie . | Naczelnik Wydziału Organizacyjnego, Informatyk SP. |
| 2. Uruchomienie procedury przejścia na łącze zapasowe zapewniające dostęp do Internetu oraz do zapasowej poczty. | Naczelnik Wydziału Organizacyjnego |
| 3. Przekazanie informacji o awarii sieci Sekretarzowi Powiatu. | |
| 4. Ustalenie przyczyny i/lub stopnia awarii. | Informatyk SP. |
| 5. Podjęcie decyzji o konieczności uruchomienia łącza zapasowego bez poczty dla całego Starostwa Powiatowego. | Naczelnik Wydziału Organizacyjnego |
| 6. Usunięcie awarii lub ustalenie terminu usunięcia awarii. | Informatyk SP, Naczelnik Wydziału Organizacyjnego |
| 7. Przekazanie informacji o zakończeniu awarii . | |
| 8. Przejście z łącza zapasowego na łącze główne. | Naczelnik Wydziału Organizacyjnego |
| 9. Potwierdzenie informacji o usunięciu awarii i prawidłowej pracy sieci teleinformatycznej. | |

| | | | | |
|-----------------|-------------------------|---|-----------------------------|---|
| PZK – 19 | Rodzaj dokumentu | PROCEDURA REALIZACJI ZADAŃ Z ZAKRESU ZARZĄDZANIA KRYZYSOWEGO | Data | |
| | Nazwa dokumentu | DZIAŁANIE KOMENDY POWIATOWEJ POLICJI W NAMYSŁOWIE PODCZAS STRAJKÓW, ZAMIESZEK I DEMONSTRACJI | Podmiot opracowujący | KOMENDANT POWIATOWY POLICJI W NAMYSŁOWIE |

I. Cel procedury

II. Lider/ Uczestnicy procedury

Komendant Powiatowy Policji w Namysłowie /Starosta Namysłowski, Komendant Powiatowy Państwowej Straży Pożarnej, Naczelnik Wydziału Dróg Starostwa Powiatowego w Namysłowie, Komendant Placówki Straży Granicznej w Opolu, Powiatowy Zespół Zarządzania Kryzysowego (PZZK), Kierownik Powiatowego Centrum Zarządzania Kryzysowego (PCZK), Naczelnik Wydziału Zdrowia i Spraw Społecznych (ZS), Naczelnik Wydziału Edukacji, Kultury i Sportu (EKS)

III. Wejścia, wyjścia oraz formalne podstawy realizacji procedury

| Wejścia | Wyjścia | Podstawy prawne realizacji procedury |
|---|--|---|
| Otrzymanie informacji o: 1) planowanych strajkach i demonstracjach, 2) wystąpieniu zamieszek, nieplanowych strajków i demonstracji. | Działania zmierzające do zapewnienia bezpieczeństwa ludzi, ich mienia oraz zwierząt. | <u>ustawa</u> z dnia 6 kwietnia 1990 r. o Policji (t.j Dz.U.z 2017r. , poz. 2067) <u>ustawa</u> z dnia 20 czerwca 1997 r. Prawo o ruchu drogowym (Dz.U. z 2017r. poz. 1260 z późn zm.); <u>ustawa</u> z dnia 17 czerwca 1966 r. o postępowaniu egzekucyjnym w administracji (Dz.U.z 2017r. poz. 1201 z późn. zm.); <u>rozporządzenie</u> Rady Ministrów z dnia 17 września 1990 r. w sprawie określenia przypadków oraz warunków i sposobów użycia przez policjantów środków przymusu bezpośredniego (Dz.U.2017r. poz. 2067); „Plan działania Komendanta Powiatowego Policji w przypadku zaistnienia katastrofy lub awarii technicznej”. |

IV. Opis postępowania

| Przedsięwzięcia | Wykonawcy |
|--|------------------------------|
| 1. Przyjęcie informacji o strajkach, zamieszkach, demonstracjach. | Komendant Powiatowy Policji. |
| 2. Skierowanie na miejsca zdarzenia sił będących w służbie w celu zebrania dodatkowych, szczegółowych informacji związanych ze zdarzeniem oraz podjęcia niezbędnych działań. | |
| 3. Powiadomienie o zdarzeniu inne służby, straże i inspekcje. | |
| 4. Powołanie sztabu kryzysowego. | |
| 5. Przygotowanie i zabezpieczenie własnych obiektów na strajków, zamieszek, demonstracji. | |
| 6. Udział w posiedzeniach Powiatowego Zespołu Zarządzania Kryzysowego. | |

| | |
|---|--|
| 7. Przygotowanie i przekazanie Staroście Namysłowskiemu decyzji o sposobie i zakresie realizacji stosownych zadań przez siły Policji. | |
| 8. Podjęcie współdziałania poprzez Komendanta Powiatowego Policji, w tym z: <ul style="list-style-type: none"> 1) zespołami zarządzania kryzysowego organów administracji publicznej w zakresie: <ul style="list-style-type: none"> a) wymiany informacji o istniejących i przewidywanych zagrożeniach, b) uzgadnianie wspólnej polityki informacyjnej; 2) jednostkami systemu Państwowego Ratownictwa Medycznego w zakresie: <ul style="list-style-type: none"> a) uzgadniania i zabezpieczania tras przejazdu karet pogotowia do miejsc zagrożonych, b) wymiany informacji o potrzebach udzielania pomocy przez służbę zdrowia w nagłych wypadkach. 3) Komendą Powiatową Państwowej Straży Pożarnej w zakresie: <ul style="list-style-type: none"> a) uzgadnianie organizacji ruchu drogowego w rejonie prowadzenia działań w sytuacjach zagrożenia pożarowego lub skażenia niebezpiecznymi substancjami chemicznymi, b) pomoc w egzekwowaniu poleceń wydanych przez dowodzącego akcją dotyczących ewakuacji ludzi z zagrożonego rejonu, usunięcie pojazdów lub innego sprzętu utrudniającego prowadzenie działań. | Komendant Powiatowy Policji, Kierownik PCZK, Burmistrz, wójtowie, Komendant Powiatowy Państwowej Straży Pożarnej, jednostki systemu Państwowego Ratownictwa Medycznego |
| 4) zarządcami dróg w zakresie: <ul style="list-style-type: none"> a) uzgadniania objazdów rejonów zagrożonych oraz ich oznakowanie, b) wymiany informacji na temat nieprzejezdnych odcinków dróg oraz sposobu ich zamknięcia, c) wymiany informacji o sytuacji na drogach oraz informowania użytkowników dróg za pośrednictwem środków masowego przekazu; 5) Placówką Straży Granicznej w Opolu w zakresie: <ul style="list-style-type: none"> a) uzgadniania wspólnych działań porządkowych, b) wymiany informacji o sytuacji mającej wpływ na stan bezpieczeństwa i porządku publicznego. | Komendant Powiatowy Policji, Komendant Placówki Straży Granicznej w Opolu. |
| 9. Uruchomienie działań zgodnie z „ Planem działania Komendanta Powiatowego Policji w przypadku zaistnienia katastrofy lub awarii technicznej ”, w tym: | |
| ZAMIESZKI | |
| WARIANT I – zdarzenie nagłe i dynamiczne bez wcześniejszego rozpoznania zagrożenia | |
| 1) Uzyskanie informacji o wystąpieniu strajków, zamieszek (okupacji) obiektu, demonstracji. 2) Skierowanie w rejon zagrożony patrolu Policji w celu weryfikacji informacji i przeprowadzenia wstępnej oceny zagrożenia, tj.: ustalenie przyczyny zamieszek, liczby uczestników, przewidywanego kierunku przemieszczania się. 3) Opracowanie i przekazanie środkom masowego przekazu informacji o zaistniałych utrudnieniach w rejonie zagrożonym. 4) Wysłanie w rejon zamieszek wszystkich dostępnych sił Policji celem izolacji terenu. 5) Ogłoszenie alarmu przez Komendanta Wojewódzkiego Policji w Opolu w razie konieczności dla sił Samodzielnych Pododdziałów Prewencji Policji (SPPP) i Nieetatowych Oddziałów Prewencji (NOP) w celu zapewnienia odpowiednich sił i środków adekwatnych do zagrożenia. 6) Poinformowanie właściwego miejscowo prokuratora o zaistniałym zdarzeniu. | Komendant Powiatowy Policji, ewentualnie siły wsparcia. |

| | |
|--|--|
| <p>7) Przygotowanie decyzji w sprawie powołania sztabu, opracowanie planu działania dowódcy operacji, w tym pozyskanie planów rejonu działań z uwzględnieniem dróg dojazdowych i ewakuacyjnych.</p> <p>8) Zapewnienie obsady personalnej stanowiska dowodzenia, przygotowanie planu działania dowódcy operacji (akcji).</p> <p>9) Skierowanie w rejon zamieszek adekwatnych do istniejącego zagrożenia sił i środków Policji.</p> <p>10) Organizacja systemu łączności.</p> <p>11) Organizacja współpracy i współdziałania.</p> | |
| <p>12) Przystąpienie do działań zaporowych – izolacji terenu objętego zajściami.</p> <p>13) Poinformowanie (w obecności prokuratora) o konieczności zaprzestania przez nich działań niezgodnych z prawem oraz możliwości podjęcia przez Policję działań porządkowych.</p> <p>14) Realizacja działań rozpraszających zmniejszających liczebność tłumu.</p> <p>15) Przywracanie naruszonego porządku prawnego oraz zatrzymanie sprawców dokonujących naruszeń prawa.</p> <p>16) Opracowanie meldunku dotyczącego podjętych działań wraz z opisem przebiegu działań z uwzględnieniem zdarzeń nadzwyczajnych, strat w mieniu policyjnym, liczebności użytych sił i środków.</p> <p>17) Bieżące dokumentowanie zdarzeń techniką filmową lub fotograficzną. Wykonanie dokumentacji filmowo-fotograficznej.</p> | <p>Komendant Powiatowy Policji, ewentualnie siły wsparcia.</p> |
| <p>WARIANT II – zagrożenie jest monitorowane przez Policję z uwagi na poprzedzające informacje o ewentualnym zdarzeniu. W tym przypadku przygotowane są adekwatne siły i środki gotowe do użycia, powołany jest sztab akcji /operacji/ wyznaczony jest dowodzący działaniami. W zależności od eskalacji zachowań podejmowane będą odpowiednie do zagrożenia działania.</p> | |
| <p>1) Skierowanie w rejon zamieszek sił pozostających w dyspozycji dowódcy akcji (operacji).</p> <p>2) Przystąpienie do działań zaporowych – izolacji terenu objętego zamieszkami.</p> <p>3) Poinformowanie (w obecności prokuratora) o konieczności zaprzestania przez nich działań niezgodnych z prawem oraz możliwości podjęcia przez Policję działań porządkowych.</p> <p>4) Realizacja działań rozpraszających zmniejszających liczebność tłumu.</p> <p>5) Przywracanie naruszonego porządku prawnego oraz zatrzymanie sprawców naruszeń prawa.</p> <p>6) Opracowanie meldunku dotyczącego podejmowanych działań wraz z opisem przebiegu działań z uwzględnieniem zdarzeń nadzwyczajnych, strat w mieniu policyjnym, liczebności użytych sił i środków.</p> <p>7) Bieżące dokumentowanie zdarzeń techniką filmową lub fotograficzną. Wykonanie dokumentacji filmowo-fotograficznej.</p> | <p>Komendant Powiatowy Policji, ewentualnie siły wsparcia.</p> |
| <p>BLOKADY: dróg, obszarów kolejowych i ruchu kolejowego</p> | |
| <p>1) Uzyskanie informacji o zorganizowanej blokadzie, zgromadzeniu, manifestacji, wiecu, nawiązanie kontaktu z organizatorem.</p> <p>2) Ustalenie zasad organizacji ruchu drogowego i oznakowania objazdów z właściwymi terytorialnie zarządcami dróg.</p> <p>3) Opracowanie i przekazanie środkom masowego przekazu informacji o utrudnieniach w ruchu drogowym w związku z trwającą blokadą z jednoczesnym wskazaniem wyznaczonych objazdów.</p> | <p>Komendant Powiatowy Policji, ewentualnie siły wsparcia.</p> |